

FFURFLEN MANYLION / IDENTIFICATION FORM

<p>TEITL: <i>TITLE:</i></p>	<p><i>Polisi a Gweithdrefn Siaradwyr Allanol a Digwyddiadau</i> <i>?</i></p>
<p>UWCH-GYFARWYDDWR Â CHYFRIFOLDEB: <i>RESPONSIBLE EXECUTIVE DIRECTOR:</i></p>	<p><i>James Nelson</i></p>
<p>PWRPAS: <i>PURPOSE:</i></p>	<p>Mae angen Polisi a Gweithdrefn Siaradwyr Allanol i sicrhau bod Grŵp Llandrillo Menai yn arfer ei ddyletswydd o ran Prevent. Mae'r gweithdrefnau ar gyfer rheoli digwyddiadau a gynhelir ar safleoedd y coleg yn berthnasol i'r holl staff, myfyrwyr ac ymwelwyr.</p> <p>Bydd monitro a gorfodi gweithgareddau gan gynnwys rheoli digwyddiadau siaradwyr allanol yn cael eu craffu gan fframwaith arolygu cyffredin Estyn o dan faes 4, Gofal, Cymorth a Chanllawiau. Bydd Adran 4.2 Datblygiad Personol yn gwerthuso effeithiolrwydd y Grŵp o ran 'atal radcaleiddio ac eithafiaeth'.</p>
<p>CYFATHREBU: <i>COMMUNICATION:</i></p>	<p><i>I'r holl staff gan gynnwys Llywyddion Undeb y Myfyrwyr a staff cysylltiedig</i></p>
<p>Y PWYLLGOR/GRŴP MONITRO: <i>COMMITTEE / GROUP RESPONSIBLE FOR MONITORING:</i></p>	<p>Tîm Strategol – 24/04/2023</p>
<p>CYMERADWYWYD GAN A'R DYDDIAD: <i>APPROVED BY / DATE:</i></p>	<p>Y Bwrdd - 26/10/2023</p>
<p>DYDDIAD ADOLYGU: <i>REVIEW DATE CYCLE:</i></p>	<p>Bob dwy flynedd</p>

Polisi a Gweithdrefn

Siaradwyr Allanol a Digwyddiadau



Drafft y Polisi: Fersiwn 4

Dyddiad cymeradwyo: I'w gadarnhau

Dyddiad yr adolygiad nesaf: I'w gadarnhau



Cynnwys

Swyddogion Cyswllt Prevent yng Ngrŵp Llandrillo Menai	Tudalen 2
Pwrpas	Tudalen 2
Datganiad Polisi Siaradwyr Allanol a Digwyddiadau	Tudalen 4
Dull Gweithredu	Tudalen 4
Monitro	Tudalen 4
Polisi a Gweithdrefn Siaradwyr Allanol a Digwyddiadau	
Cwmpas	Tudalen 5
Diffiniadau	Tudalen 5
Trefnu Siaradwr Allanol a/neu Ddigwyddiad Allanol	
Y Drefn y dylai staff ei dilyn	Tudalen 6
Rheoli Siaradwyr Allanol, Digwyddiadau a Mynychwyr	Tudalen 7
Rhannu data	Tudalen 7
Cwynion	Tudalen 8
Gwneud ceisiadau am Siaradwyr Allanol	
Siart Llif	Tudalen 9

Atodiad 1 - Ffurflen Gais i gynnal digwyddiad sy'n cynnwys Siaradwyr Allanol

Atodiad 2 - Gwybodaeth Bellach – Ffurflen Gais am Siaradwr Allanol
Gwiriad Ffynhonnell Agored i'w gynnal gan Heddlu Gogledd Cymru

Swyddogion Cyswilt Prevent yng Ngrŵp Llandrillo Menai: □

Arweinydd Prevent

Phil Jones, Pennaeth y Gwasanaethau i Ddysgwyr a Marchnata
Y Swyddog Diogelu Arweiniol Dynodedig

Swyddogion Gweithredol Prevent

Lisa Johnson, Rheolwr y Gwasanaethau i Ddysgwyr yng Ngholeg Llandrillo
Alison Owen, Rheolwr y Gwasanaethau i Ddysgwyr yng Ngholeg Menai a Choleg Meirion-Dwyfor

Swyddogion Diogelu Grŵp Llandrillo Menai

Phil Jones, Pennaeth y Gwasanaethau i Ddysgwyr a Marchnata
Lisa Johnson, Rheolwr y Gwasanaethau i Ddysgwyr yng Ngholeg Llandrillo
Alison Owen, Rheolwr y Gwasanaethau i Ddysgwyr yng Ngholeg Menai a Choleg Meirion-Dwyfor
Tamlyn Jones, Swyddog Lles Coleg Llandrillo a Busnes@
Kieran Home, Swyddog Lles Coleg Llandrillo
Sioned Feaver, Swyddog Lles Coleg Menai
Claire Smith, Swyddog Lles Coleg Meirion-Dwyfor
Jayne Myatt ac Eleri Saunders Davies, Rheolwyr y Maes Rhaglen Sgiliau Byw'n Annibynnol
Sharon O'Connor, Pennaeth Anghenion Dysgu Ychwanegol

Pwrpas

Mae Grŵp Llandrillo Menai wedi ymrwymo i sicrhau ein bod yn darparu'r addysg a'r cyfleoedd gorau i ddysgu drwy ymgysylltu'n effeithiol â siaradwyr allanol a sefydliadau allanol. Mae *Ein Gwerthoedd* yn cefnogi creu amgylchedd sy'n annog parch at ddiwylliannau eraill, crefyddau, credoau gwleidyddol a dewisiadau ffordd o fyw o fewn ffiniau clir o ran yr hyn nad yw'n ymddygiad derbyniol.

Mae gennym ddyletswydd i gynnal lles dysgwyr a staff drwy ein polisi diogelu a gweithdrefnau cysylltiedig. Rhaid i Grŵp Llandrillo Menai ystyried goblygiadau cyfreithiol eraill, sy'n cynnwys ond nid yn gyfyngedig i'r Ddeddf Cysylltiadau Hiliol 2000 (fel y'i diwygiwyd), Deddf Cydraddoldeb 2010, Deddf Iechyd a Diogelwch yn y Gwaith 1974, Deddf Gwrthderfysgaeth a Diogelwch 2015 (dyletswydd Prevent), a pholisïau a gweithdrefnau perthnasol y Grŵp sy'n ymdrin â'r hyn y gellir ei ddweud a'i wneud ar safleoedd y colegau.

Datganiad Polisi Siaradwyr Allanol a Digwyddiadau

Mae'r polisi a'r weithdrefn Siaradwyr Allanol a Digwyddiadau yn egluro sut y bydd Grŵp Llandrillo Menai yn cymeradwyo unrhyw gyfarfod neu weithgaredd cyhoeddus neu breifat sy'n ymwneud â rhaglen astudio ar safleoedd y coleg a'r ymddygiad sydd ei angen mewn cysylltiad ag unrhyw gyfarfod neu weithgaredd o'r fath.

Mae'r polisi a'r canllawiau Siaradwyr Allanol a Digwyddiadau yn berthnasol i'r holl staff, dysgwyr, Llywyddion yr Undeb Myfyrwyr a sefydliadau sy'n defnyddio safleoedd y coleg at eu diben eu hunain ac mae'n rhoi cyfrifoldeb ar unigolyn neu gorff o bobl sy'n trefnu cyfarfod / digwyddiad / gweithgaredd (y cyfeirir ato fel 'y digwyddiad' at ddiben y polisi) i sicrhau cydymffurfio.

Mae Grŵp Llandrillo Menai'n cadw'r hawl i wrthod, canslo, gwahardd neu osod amodau ar gynnal digwyddiad neu ar wahoddiad i siaradwr gwadd, pe gallai'r digwyddiad neu'r gwahoddiad olygu torri'r gyfraith neu annog trais, eithafiaeth dreisgar a/neu gasineb hiliol, neu fod yn groes i werthoedd y Grŵp.

Dull Gweithredu

Mae'r polisi a'r weithdrefn yn berthnasol i'r holl staff ac i'r holl ddysgwyr sydd wedi cofrestru gyda Grŵp Llandrillo Menai ar gyrsiau Addysg Bellach, cyrsiau Addysg Uwch neu gyrsiau Dysgu Seiliedig ar Waith, i Fwrdd y Llywodraethwyr ac i siaradwyr allanol.

Ystyrir bod peidio â chydymffurfio â'r Polisi ar Siaradwyr Allanol a Digwyddiadau, a'r weithdrefn gysylltiedig, yn groes i bolisi ymddygiad y coleg, a gall yr unigolyn/unigolion dan sylw gael eu disgyblu.

Gall Grŵp Llandrillo Menai farnu na ddylid cynnal digwyddiad pe gallai digwyddiad o'r fath:

- beryglu diogelwch dysgwyr a staff; neu,
- ennyn safbwyntiau eithafol; neu,
- achosi difrod i eiddo neu adeiladau'r coleg; neu,
- ddwyn anfri ar enw Grŵp Llandrillo Menai, Coleg Llandrillo, Coleg Menai neu Goleg Meirion-Dwyfor neu Busnes@. ❓ ❓❓

Monitro

Y Tîm Strategol fydd yn monitro a gydymffurfir â'r polisi, a rhoddir gwybod i Dîm Rheoli'r coleg perthnasol am y camau gweithredu.

Bydd y polisi hwn a'r gweithdrefnau cysylltiedig ar gael i staff ar Borth y Grŵp. Bydd ar gael i'r dysgwyr ar eDrac a bydd ar gael i'r cyhoedd ar wefannau'r Grŵp.

Cymeradwywyd y canllawiau gan: PCMS
Dyddiad cymeradwyo'r canllawiau: I'w gadarnhau
Dyddiad adolygu'r canllawiau: I'w gadarnhau

Gweithdrefn Siaradwyr Allanol a Digwyddiadau

Cwmpas

Mae rhyddid i ddatgan barn ac i lefaru yn hawliau dynol sylfaenol y dylid eu diogelu ac a warchodir yn Neddf Hawliau Dynol 1998. Mae Grŵp Llandrillo Menai'n annog myfyrwyr a'r rhai sydd dan hyfforddiant i ddatblygu syniadau, i astudio o gwmpas eu pynciau ac i feithrin sgiliau a fydd yn eu paratoi i astudio ymhellach neu i ymgymryd â swydd.

Mae diogelwch a lles dysgwyr a staff yn hollbwysig ac mae gofyn i ni sicrhau nad yw ein dysgwyr a'n staff mewn perygl. Fel sefydliad cyhoeddus, gallwn gyfyngu ar ryddid i fynegi barn yn yr achosion a ganlyn:

- Er budd diogelwch y wlad, cyfanrwydd tiriogaethol neu ddiogelwch y cyhoedd;
- I atal trosedd neu anhrefn;
- I ddiogelu iechyd neu foesau;
- I amddiffyn enw da neu hawliau pobl eraill;

Mae'r Coleg hefyd yn ystyriol ac yn ystyried rhwymedigaethau cyfreithiol eraill sy'n cynnwys ond nid yn gyfyngedig i Ddeddf Cydraddoldeb 2010, Deddf Iechyd a Diogelwch yn y Gwaith 1974, Deddf Gwrthderfysgaeth a Diogelwch 2015 (dyletswydd Prevent), Gweithdrefnau Diogelu Cymru Gyfan a Deddf Gwasanaethau Cymdeithasol a Llesiant (Cymru) 2014 (diogelu).

Rhaid bod gweithdrefnau wedi'u sefydlu i sicrhau y bodlonir gofynion y deddfau hyn ac i ddiogelu ein myfyrwyr ac enw da'r coleg. Rhaid i siaradwyr allanol a digwyddiadau yn y Coleg gydymffurfio â'n polisiau a'n gweithdrefnau ac ni ddylent:

- Ysgogi casineb, trais na thor-cyfraith.
- Annog, clodfori na hybu gweithredoedd terfysgol nac unigolion/grwpiau sy'n cefnogi gweithredoedd o'r fath.
- Lledaenu casineb neu anoddefgarwch yn y gymuned
- Sarhau crefyddau neu grwpiau eraill
- Casglu arian at unrhyw bwrpas ac eithrio elusennau cofrestredig y cytunwyd arnynt
- Gwahaniaethu
- Dangos delweddau sy'n anghyfreithlon neu'n wahaniaethol
- Bwlio neu aflonyddu ar aelod o gymuned y Coleg
- Rhannu gwybodaeth bersonol gyda'n dysgwyr
- Achos difrod o unrhyw fath i offer cyfrifiadurol neu feddalwedd y coleg, nac i ystafelloedd, ynghyd â'u cyfleusterau a'u gwasanaethau, lle ceir yr offer neu'r meddalwedd hwnnw.

Diffiniad

Cyfeiria 'siaradwr allanol' at unrhyw un nad yw'n ddysgwyr neu'n aelod o staff Grŵp Llandrillo Menai, neu un o'i bartneriaid dan gontract ac unrhyw aelod o staff a wahoddwyd i siarad mewn digwyddiad nad yw'n ymwneud yn uniongyrchol â'i swydd. Mae hyn y cynnwys unrhyw un o goleg Addysg Bellach arall neu o brifysgol sy'n bartner i'r Grŵp, a'r prif gyswllt gan unrhyw gleient allanol sy'n talu i ddefnyddio cyfleusterau'r Coleg.

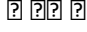
O ran y gweithdrefnau hyn, pan gyfeiriwn at y term 'siaradwr allanol', golygwn yr unigolyn, ei neges, ei gysylltiad â grwpiau eraill a'i broffil yn y cyfryngau.

'Digwyddiad' yw unrhyw gynulliad a gynhelir ar safleoedd y coleg, mewn lleoliad allanol neu ar-lein yn enw'r Grŵp, sy'n cynnwys siaradwr sy'n annerch grŵp, gan gynnwys mewn lleoliad addysgu, dysgu neu ymchwil neu yng nghyd-destun gweithgaredd cwricwlaidd, allgyrsiol neu fugeiliol.

Trefnu Siaradwr Allanol a/neu Ddigwyddiad

Y Drefn y dylai staff ei dilyn

1. Mae'r Coleg yn cadw'r hawl i ohirio neu ganslo unrhyw ddigwyddiad gyda siaradwr allanol os na ddilynir y gweithdrefnau a ddarperir yma neu os na ellir bodloni'r meini prawf iechyd, diogelwch a diogeledd perthnasol.
2. Dylai staff sy'n dymuno gwahodd siaradwr gwadd i siarad â staff neu fyfyrwr lenwi ffurflen gais i ofyn am gael cynnal digwyddiad sy'n cynnwys siaradwr allanol, o leiaf 4 wythnos cyn dyddiad y digwyddiad. Mae'r ffurflen hon ar gael ar Borth y Grŵp neu drwy glicio ar y ddolen isod. Yna bydd angen i'r rheolwr llinell awdurdodi'r cais trwy glicio ar blwch y priodol yn y daenlen Google.
https://docs.google.com/forms/d/e/1FAIpQLSc0zq5662bDN6tezhTGy9_U7ifqawUSpCALBteQ6VUe56bulA/viewform?vc=0&c=0&w=1&flr=0
3. Gall peidio â datgelu manylion llawn arwain at ganslo'r digwyddiad sy'n cynnwys siaradwr gwadd.
4. Ar ôl derbyn y ffurflen, bydd y rheolwr llinell yn gwirio'r siaradwr ar-lein. Mae canllawiau Heddlu Gogledd Cymru yn argymhell defnyddio chwiliad Google, gan edrych drwy dair tudalen gyntaf y canlyniadau. Nodir y wybodaeth hon ar y ffurflen, gan gynnwys URL y wybodaeth fwyaf berthnasol. Penderfynir ar sail y wybodaeth hon. Gall staff gael hyfforddiant i'w cynorthwyo i wneud y gwaith hwn.
5. Os nad oes pryderon, gellir cymeradwyo'r siaradwr gwadd gan y Rheolwr Llinell. Cadarnheir hyn yn ganolog gan y rheolwr yn clicio iawn ar y gell briodol ar y daenlen Ffurflen Siaradwr Gwadd.
<https://docs.google.com/forms/d/e/1FAIpQLSeWIEEn-eErLZdkwACDRcguLAad50J4D49hNjDueJm4qR1IJg/viewform?vc=0&c=0&w=1&flr=0>
6. Bydd yr holl gofnodion yn cael eu storio'n ganolog ar y Daenlen Siaradwr Allanol. Bydd hyn yn cynnwys yr holl geisiadau a gwybodaeth sy'n ymwneud â'r cais am siaradwr allanol a sicrhau bod y digwyddiad yn cael ei gofnodi'r briodol.

7. Os yw canlyniad y chwiliad yn codi pryderon, cyfeirir y digwyddiad at sylw Rheolwr y Gwasanaethau i Ddysgwyr er mwyn iddo wneud gwiriadau pellach. Bydd Rheolwr y Gwasanaethau i Ddysgwyr, yn rhinwedd ei swydd fel swyddog gweithredol 'Prevent', yn cynnal ymchwiliad byr i'r siaradwr ac unrhyw gysylltiadau, a bydd yn asesu'r risgiau. Pan fydd angen ymchwilio ymhellach, gofynnir am gyngor Arweinydd 'Prevent' Grŵp Llandrillo Menai, Penaeth y Gwasanaethau i Ddysgwyr yn rhinwedd ei swyddogaeth fel Swyddog Diogelu Arweiniol Dynodedig (Atodiad 2) a fydd yn cysylltu â Bwrdd 'Prevent' Gogledd Cymru. 
8. Gall y rhesymau am godi pryderon gynnwys y canlynol, ond heb fod yn gyfyngedig i hynny:
- unrhyw unigolyn neu grŵp ar/neu sy'n gysylltiedig â rhestr Llywodraeth y Deyrnas Unedig o sefydliadau terfysgol gwaharddedig
<https://www.gov.uk/government/publications/proscribed-terror-groups-or-organisations>
 - sgyrsiau gan sefydliadau yr ystyrir yn gyffredinol eu bod yn eithafol;
 - siaradwr y mae'n hysbys ei fod wedi siarad yn flaenorol mewn sefydliad arall ar bwnc sydd wedi achosi ofn neu ddychryn i fyfyrwyr neu staff;
 - siaradwr a dderbynnir yn y brif ffrwd fel un hynod ddadleuol;
 - cyswllt neu gysylltiadau ag unrhyw unigolyn neu grŵp sydd wedi bod yn gysylltiedig ag unrhyw ddadl o natur negyddol neu gadarnhaol;
 - siaradwr sydd â phroffil sylweddol ac sy'n denu dilynwyr a allai greu problemau rheoli torfeydd ac iechyd a diogelwch;
9. Wrth asesu'r risgiau, ystyrir y ffactorau lliniarol y gellid eu rhoi ar waith er mwyn caniatáu cynnal y digwyddiad. Gallai'r rhain gynnwys:
- Sicrhau copi o'r araith ymlaen llaw;
 - Sicrhau copi o'r holl adnoddau ymlaen llaw;
 - Cyfyngu ar y nifer a fydd yn bresennol;
 - Gofalu bod staff yn bresennol drwy'r amser;
 - Newid trefn y cyfarfod a/neu ei drefniadau hwyluso, megis penodi Cadeirydd gwahanol;
 - Rhoi hawl i safbwynt arall gael ei fynegi;
 - Trefnu bod swyddogion diogelwch yn bresennol a chynnal gwiriadau diogelwch;
 - Ffilmio'r digwyddiad;
 - Cadw'r hawl i gyfrannu at gyfathrebiadau am y digwyddiad (cyn ac ar ôl y digwyddiad).
10. Bydd Rheolwr y Gwasanaethau i Ddysgwyr, yn rhinwedd ei swydd fel swyddog gweithredol 'Prevent', yn gwneud penderfyniad cychwynnol ar sail y dystiolaeth a gasglwyd ac yn rhoi gwybod i'r Arweinydd 'Prevent', sy'n aelod o'r Tîm Strategol ac yn Brif Swyddog Diogelu Dynodedig y Grŵp.
- Caiff trefnydd y digwyddiad wybod canlyniad yr asesiad rigiau a rhoir gwybod i'r siaradwr allanol arfaethedig yn ysgrifenedig.
11. Mewn achos o atgyfeirio, gwneir un o'r penderfyniadau canlynol:
- Peidio â chaniatáu cynnal y digwyddiad gyda'r siaradwr allanol.

- Peidio â chaniatáu i'r siaradwr allanol ddod i'r digwyddiad (os yw'n ddigwyddiad ehangach).
- Caniatáu cynnal y digwyddiad gyda'r siaradwr allanol heb unrhyw gyfyngiadau.
- Caniatáu cynnal y digwyddiad gyda'r siaradwr allanol ar sail y ffactorau lliniarol a amlinellwyd ym mhwynt 9 a gynlluniwyd i leihau'r risg.

12. Mae gan y siaradwr allanol arfaethedig yr hawl i apelio'n ysgrifenedig o fewn 10 diwrnod i ddyddiad y llythyr. Bydd yr apêl yn mynd ger bron Pennaeth y Coleg a fydd yn enwebu aelod o'r Tîm Strategol i roi'r broses apelio ar waith.
13. Rheolwr y Gwasanaethau i Ddysgwyr fydd yn gyfrifol am gadw cofnod canolog o bob cais, gwybodaeth sy'n ymwneud â cheisiadau, ac asesiadau risg ar gyfer y coleg priodol.

Rheoli Siaradwyr Allanol, Digwyddiadau a Mynychwyr

Cyfrifoldeb trefnydd y digwyddiad yw sicrhau bod pob siaradwr allanol yn derbyn copi o'r [Weithdrefn Siaradwyr Allanol a Digwyddiadau](#). [Disgwylir](#) i'r holl siaradwyr a'r rhai sy'n mynychu ymddwyn yn waraidd ac yn ystyrlon, gan ddangos parch at eraill. Petai digwyddiad yn ystod y digwyddiad sy'n cynnwys siaradwr allanol, rhaid i drefnydd y digwyddiad adrodd am y mater sy'n peri pryder i'w reolwr llinell a'r Swyddog Diogelu Arweiniol Dynodedig. Rhaid cofnodi'r mater wnaeth achosi pryder yn y **daflen trefnu Siaradwyr Allanol a Digwyddiadau'r Grŵp**.

Cyflwyniadau Dwyieithog

Mae Mesur y Gymraeg (Cymru) 2011 yn gosod dyletswydd ar Grŵp Llandrillo Menai i gydymffurfio â safonau'r Gymraeg. Mae pob safon yn egluro sut y dylai sefydliad ddefnyddio'r Gymraeg mewn gwahanol sefyllfaoedd. Er mwyn cydymffurfio â Safonau'r Gymraeg rhaid dilyn y broses a ganlyn:

Wrth drefnu siaradwr gwadd rhaid i chi ofyn iddynt a ydynt yn dymuno defnyddio'r Gymraeg. Os byddant yn eich hysbysu eu bod yn dymuno defnyddio'r Gymraeg rhaid i chi ddarparu gwasanaeth cyfieithu ar y pryd (oni bai y gellir cynnal y cyfarfod/sesiwn yn Gymraeg heb wasanaeth cyfieithu).

Rhaid rhoi cyfle hefyd i fyfyrwyr ddefnyddio'r Gymraeg pan fydd siaradwr gwadd yn ymweld. Er mwyn hwyluso hyn dylech ofyn ymlaen llaw i fyfyrwyr a ydynt yn dymuno defnyddio'r Gymraeg ai peidio, ac os ydynt, efallai y bydd angen i chi drefnu gwasanaeth cyfieithu ar y pryd.

Rhaid cyhoeddi pob gwahoddiad a deunydd marchnata sy'n ymwneud â digwyddiad sy'n cynnwys siaradwr gwadd yn Gymraeg/yn ddwyieithog, a rhaid ei gwneud yn glir bod croeso i unrhyw un sy'n mynychu ddefnyddio'r Gymraeg yn y cyfarfod/sesiwn.

Rhaid cynnig unrhyw daflenni neu adnoddau yn ddwyieithog bob amser.

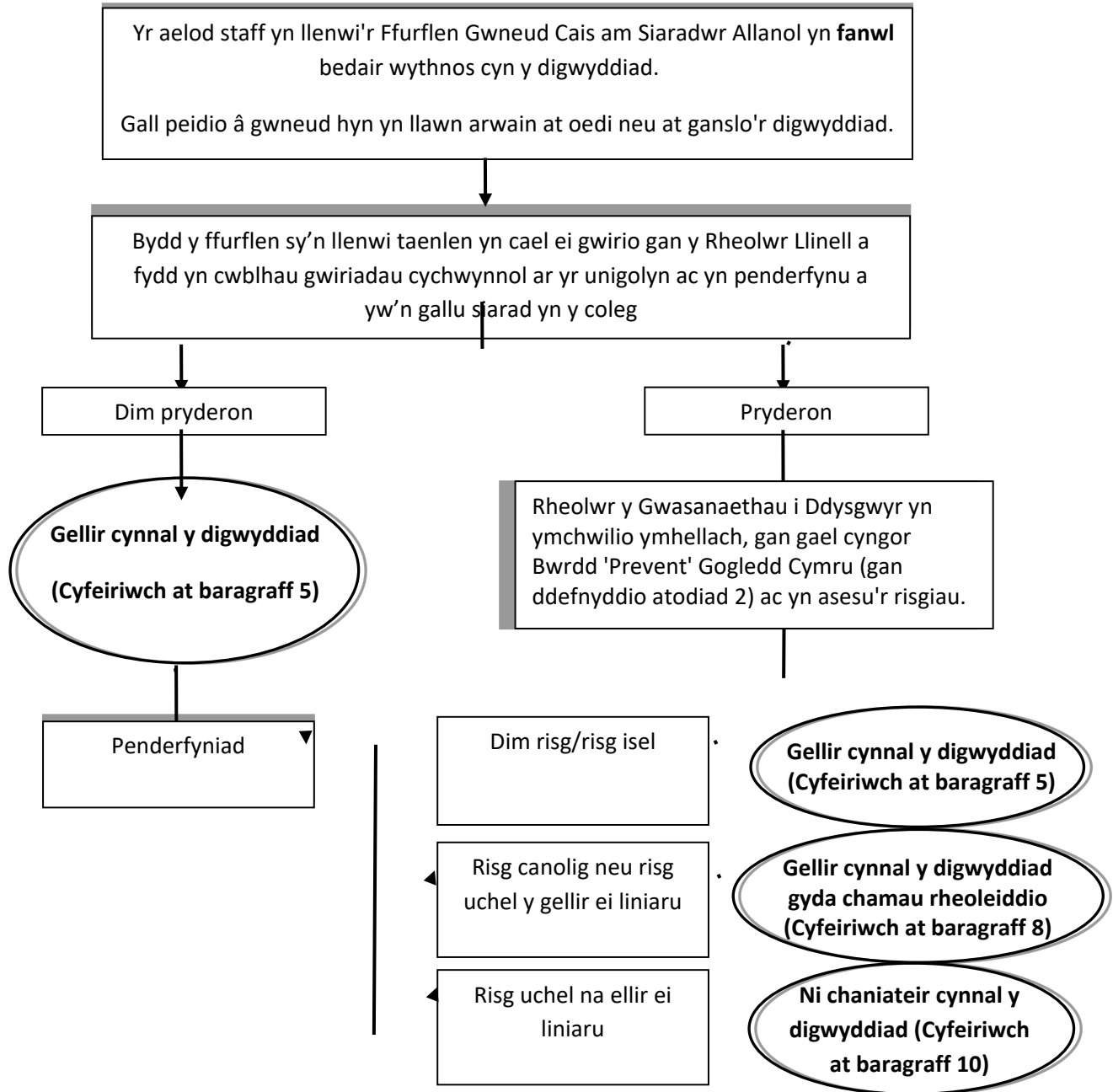
Rhannu data

Mae'r Grŵp yn cadw'r hawl i rannu gwybodaeth am y siaradwyr allanol a groesawyd, a/neu'r rhai y mae'n ystyried eu bod yn risg, gydag asiantaethau perthnasol eraill, ble bo'n ystyried bod rheswm dilys dros wneud hynny, yn unol â'r ddyletswydd Prevent.

Cwynion

Os nad yw aelod o staff neu fyfyrwr yn cydymffurfio â'r polisi hwn bydd hynny'n cael ei drin fel methiant difrifol, a gall arwain at weithredu ffurfiol o dan brosesau disgyblu arferol y Grŵp. Os bydd aelod o staff, myfyrwr neu ymwelydd yn ystyried na chadwyd at y weithdrefn hon, mae ganddynt yr hawl i wneud cwyn ffurfiol.

Gwneud Ceisiadau am Siaradwyr Allanol – Siart Llif



Atodiad 1 Ffurflen Siaradwr Gwadd Allanol

Atodiad 2

**Gwybodaeth bellach – Ffurflen Gwneud Cais am Siaradwr Allanol
Gwiriad Ffynhonnell Agored i'w gynnal gan Heddlu Gogledd Cymru**

Rhaid defnyddio'r ffurflen hon i nodi pryderon y mae gofyn i'r Heddlu ymchwilio ymhellach iddynt

Enw: (Nodwch enw llawn, neu unrhyw enwau eraill a ddefnyddir gan yr unigolyn)	
Dyddiad geni:	
Cyfeiriad: (Cyfredol neu flaenorol)	
Dyddiad y digwyddiad:	

Lleoliad y digwyddiad:	
Y pwnc a drafodir: ?	
Y rheswm dros atgyfeirio:	

Atodwch **Ffurflen Gwneud Cais** i gynnal digwyddiad sy'n cynnwys **Siaradwyr Allanol**, Atodiad 1

Atodiad 3

Gall TROSI gefnogi Meysydd Rhaglen gyda chyfieithu. Isod ceir rhestr o sefydliadau allanol a all gefnogi Siaradwyr Gwadd Allanol i gyfieithu adnoddau.

CYMEN (SCYMEN01)

Pen Deitsh
Caernarfon
Gwynedd
LL55 2AY

Lingo (SLINGOG01)

dan ofal Lowri Gwyn
Morlan
Ffordd Bangor
Caernarfon
Gwynedd

Geiriau Gwyn - Gwynfor Owen (SGEIRGW01)

Gwyndeb
Penrhyndeudraeth
Gwynedd
LL48 6NP

PRYSG (SPRYSG01)

15 St. Andrew's Crescent
Caerdydd
CF10 3DB

CYFIAITH (SCYFIAI01)

Uned 1
Bryn Salem
Felin-fach
Llanbedr Pont Steffan
SA48 8AE

TRYWYDD (STRYWYD01)

Y Llwyfan
Heol y Coleg
Caerfyrddin
SA31 3EQ

Asesiad o'r Effaith ar Gydraddoldeb

Cwblhawyd yr asesiad gan:		Dyddiad:	
Cymeradwywyd yr asesiad gan:		Dyddiad:	

Ystyriaeth	Ymateb	Gofynion / rheoliadau arbennig
Pa grwpiau a warchodir a allai fod dan anfantais yn sgil y polisi neu'r broses?		
Pa grwpiau a warchodir a allai gael budd o'r polisi neu'r broses?		
A yw'r polisi'n hyrwyddo cydraddoldeb ac yn meithrin cysylltiadau da?		
A allai unrhyw ran o'r broses wahaniaethu'n anghyfreithlon?		
A oes polisiau eraill y mae angen eu newid er mwyn ategu effeithiolrwydd yr un hwn?		
Casgliad		

LLOFNODWYD:		Dyddiad:	
-------------	--	----------	--

Asesiad o'r Effaith ar y Gymraeg

Cwblhawyd yr asesiad gan:		Dyddiad:	
Cymeradwywyd yr asesiad gan:		Dyddiad:	

Ystyriaeth	Ymateb	Gofynion / rheoliadau arbennig
------------	--------	--------------------------------

Pa effeithiau cadarnhaol gaiff gweithredu'r polisi neu'r weithdrefn ar y defnydd o'r Gymraeg?		
Pa effeithiau negyddol gaiff gweithredu'r polisi neu'r weithdrefn ar y defnydd o'r Gymraeg?		
A oes digon o staff sy'n siarad Cymraeg ar gael i weithredu'r polisi neu'r weithdrefn?		
Os nad oes, pa gamau a gymerir i sicrhau bod digon o staff ar gael, ac erbyn pryd?		
A yw'r polisi neu'r weithdrefn yn cydymffurfio â Chynllun Iaith Gymraeg/Strategaeth Iaith Grŵp Llandrillo Menai?		
Casgliad		

LLOFNODWYD:		Dyddiad:	
--------------------	--	-----------------	--

Asesiad o'r Effaith ar Gynaliadwyedd

Cwblhawyd yr asesiad gan:		Dyddiad:	
Cymeradwywyd yr asesiad gan:		Dyddiad:	

Ystyriaeth	Ymateb	Gofynion / rheoliadau arbennig
Sut fydd y polisi hwn yn effeithio ar strategaeth cynaliadwyedd y Grŵp?		
Casgliad		

LLOFNODWYD:		Dyddiad:	
--------------------	--	-----------------	--