

POLISI IECHYD A DIOGELWCH

HEALTH AND SAFETY POLICY

<p>TEITL Y POLISI: [?]</p> <p>POLICY TITLE: [?]</p>	<p>Polisi Iechyd a Diogelwch [?]</p>
<p>UWCH-GYFARWYDDWR Â CHYFRIFOLDEB: [?]</p> <p>RESPONSIBLE EXECUTIVE DIRECTOR: [?]</p>	<p>Prif Weithredwr [?] (Uwch Gyfarwyddwr y Gwasanaethau Corfforaethol[?]) [?]</p>
<p>PWRPAS: PURPOSE:</p>	<p>Sicrhau bod y sefydliad, a elwir y 'Grŵp', yn ysgwyddo ei gyfrifoldebau statudol mewn perthynas ag iechyd a diogelwch drwy ddarparu polisiau ac arferion rheoli priodol.</p> <p>Wrth fodloni'r safonau hyn, mae'r Grŵp yn cydnabod ei gyfrifoldebau cyfreithiol fel cyflogwr i warchod iechyd a diogelwch ei weithwyr, ei ddysgwyr a'r bobl y mae ei weithgareddau'n effeithio arnynt.</p>
<p>GOBLYGIADAU RISG: [?]</p> <p>RISK IMPLICATIONS: [?]</p>	<p>Mae'r polisi'n hanfodol er mwyn sicrhau iechyd a diogelwch yr holl randdeiliaid, gan gynnwys staff a dysgwyr ledled y Grŵp.</p>
<p>EFFAITH AR DDWYIEITHRWYDD [?]</p> <p>IMPACT ON BILINGUALISM [?]</p>	<p>Mae Swyddog Iechyd a Diogelwch sy'n siarad Cymraeg ar gael. [?]</p>
<p>EFFAITH AR GYNALIADWYEDD [?]</p> <p>IMPACT ON SUSTAINABILITY [?]</p>	<p>Amherthnasol [?]</p>
<p>ARGYMHELLIAD: RECOMMENDATION:</p>	<p>Cymeradwyo [?]</p>
<p>CYFATHREBU COMMUNICATION</p>	<p>Bydd y Polisi ar gael i'r holl staff ar wefan a mewnwyd y Grŵp.</p>
<p>Y PWYLLGOR/GRŴP SY'N GYFRIFOL AM FONITRO: [?]</p> <p>COMMITTEE / GROUP RESPONSIBLE FOR MONITORING:</p>	<p>Y Pwyllgor Diogelwch, Iechyd ac Amgylchedd [?]</p>
<p>CYMERADWYWYD GAN: APPROVED BY:</p>	<p>Y Pwyllgor Diogelwch, Iechyd ac Amgylchedd Tîm Polisi Bwrdd y Gorfforaeth [?]</p>
<p>DYDDIAD CYMERADWYO: APPROVAL DATE:</p>	<p>Cymeradwywyd gan y Pwyllgor Diogelwch, Iechyd ac Amgylchedd – 22/03/2023</p> <p>Cymeradwyaeth y Bwrdd :- 20/04/2023</p>
<p>DYDDIAD ADOLYGU: REVIEW DATE CYCLE:</p>	<p>Cyn pen 2 flynedd [?]</p>

Mae'r Datganiad Cyffredinol ynghylch y Polisi Iechyd a Diogelwch yn berthnasol i bob maes ac i bob agwedd ar weithgareddau'r Grŵp ac i'r holl staff, yr holl ddysgwyr a phawb y mae'n effeithio arnynt.

1.0 DATGANIAD CYFFREDINOL YNGHYLCH Y POLISI IECHYD A DIOGELWCH

1.1 Polisi Grŵp Llandrillo Menai, hyd y mae'n rhesymol ymarferol, ond yn unol â'r ddeddfwriaeth berthnasol, y gofynion statudol a'r arferion gorau, yw sicrhau iechyd a diogelwch staff, dysgwyr a phobl sy'n ymweld â'r Grŵp.

1.2 Yn y datganiad hwn, nodir ymrwymiad llwyr y Bwrdd ac uwch reolwyr y Grŵp i weithredu'r polisi hwn, i arwain ym maes iechyd a diogelwch ac i sicrhau y rhoddir ystyriaeth a chefnogaeth briodol i ddarpariaethau iechyd a diogelwch, fel y bo'n briodol.

1.3 O safbwynt ymarferol, mae gan bawb sydd, i unrhyw raddau, yn rhedeg, goruchwyllo, arolygu, rheoli, trefnu neu'n arwain gweithgaredd, yn ogystal â'r rhai sy'n cymryd rhan ynddo, gyfrifoldeb am sicrhau y caiff y gweithgaredd hwnnw ei gynnal mewn modd diogel. Mae'n rhaid i bawb roi sylw i iechyd a diogelwch ac i bwysigrwydd cynnal safonau priodol.

1.4 Mae'r Grŵp yn ystyried mai hanfod gweithdrefnau iechyd a diogelwch yw rheoli risgiau ac nid, o angenrheidrwydd, eu dileu yn llwyr. Nid rhwystro gweithgareddau rhag cael eu cynnal am eu bod yn cynnwys elfen o risg yw eu pwrpas, ond galluogi cynnal y gweithgareddau hynny mewn modd rhesymol a diogel.

1.5 Mae'r Grŵp hefyd wedi ymrwymo, cyn belled ag y bo'n rhesymol ymarferol, i:

- i. Sicrhau na fydd y rhai y gallai gweithgareddau'r Grŵp effeithio arnynt yn dioddef anaf neu broblem iechyd; [?]
- ii. Dilyn a chynnal arferion da o ran iechyd a diogelwch; [?]
- iii. Hyrwyddo ymddygiad a diwylliant cadarnhaol o ran iechyd a diogelwch; [?]
- iv. Ceisio dal ati i wella'r perfformiad ym maes iechyd a diogelwch yn gyffredinol. [?]

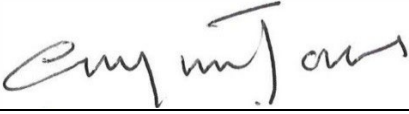

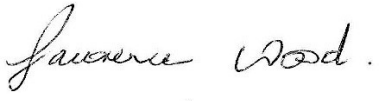



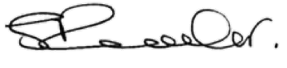
1.6 I'r perwyl hwn, amcanion y Grŵp yw:

- i. Hyrwyddo defnyddio arferion iechyd a diogelwch da wrth gynnal gweithgareddau a defnyddio systemau rheoli yn awr ac yn y dyfodol; [?]
[?]
- ii. [?] Sicrhau adnoddau priodol i reoli iechyd a diogelwch a gweithredu'r Datganiad Polisi hwn drwy ddarparu digon o weithwyr, cefnogaeth, cymorth arbenigol, cyngor cymwys, amser a chyllid;
- iii. [?] Ategu'r Polisi hwn â Safonau manylach, systemau rheoli a gwybodaeth am beryglon a risgiau penodol;
- iv. Darparu a chynnal adeiladau a chyfarpar nad yw eu defnyddio'n peri risg arwyddocaol [?] iechyd a diogelwch;
- v. Dynodi peryglon a all godi yn sgil gweithgareddau'r Grŵp, asesu'r risgiau sy'n deillio ohonynt a defnyddio mesurau rheoli effeithiol er mwyn dileu, lleihau neu reoli risgiau arwyddocaol er mwyn galluogi cynnal y gweithgareddau hynny'n ddiogel;
- vi. Defnyddio systemau gwaith diogel sy'n dileu neu'n rheoli'r holl beryglon a risgiau arwyddocaol i iechyd a diogelwch;

- vii. Darparu'r wybodaeth, y cyfarwyddiadau, yr hyfforddiant a'r oruchwyliaeth sy'n angenrheidiol i sicrhau iechyd a diogelwch y staff, y dysgwyr ac eraill;?
- viii. Rhoi gweithdrefn fonitro, arolygu ac archwilio ar waith er mwyn sicrhau bod iechyd a diogelwch yn cael eu rheoli'n effeithiol ledled y Grŵp;
- ix. Ymgynghori a chyd-weithio â gweithwyr a chynrychiolwyr y gweithwyr ar faterion sy'n ymwneud ag iechyd a diogelwch;
- x. Annog staff i sefydlu safonau iechyd a diogelwch da drwy osod esiampl personol; ??
- xi. Trefnu i ledaenu gwybodaeth berthnasol, i gydlynu polisiâu ac arferion a chydweithio â gweithwyr neu sefydliadau eraill pan fydd gweithwyr neu ddysgwyr y Grŵp yn rhannu adeilad neu gyfleusterau â hwy a phan fydd gweithwyr a chontractwyr eraill yn gweithio yn adeiladau'r Grŵp;
- xii. Monitro sefyllfa gyffredinol y Grŵp o ran iechyd a diogelwch drwy gyfrwng Proffil Risgiau a adolygir yn rheolaidd, gan gyhoeddi adroddiad bob blwyddyn;
- xiii. Gwerthuso'n feirniadol ddata perthnasol ar berfformiad y Grŵp o ran iechyd a diogelwch; ??
- xiv. Cyflwyno adroddiad blynyddol ar y Dangosyddion Perfformiad Allweddol ym maes Iechyd a Diogelwch, gan eu cymharu â normau'r sector lle bo hynny'n bosibl a chan roi sylw dyladwy i wybodaeth gyd-destunol arall;
- xv. Adolygu'n gyson bob Polisi, Safon a Gweithdrefn sy'n ymwneud ag Iechyd a Diogelwch, gan ystyried deddfau, Codau Ymarfer a chanllawiau priodol pwysig a pherthnasol.

Datganiad

Cymeradwywyd a mabwysiadwyd y datganiad hwn ar ran y Grŵp gan: ??

SWYDD	LLLOFNOD	DYDDIAD:
Cadeirydd y Bwrdd ??		20/04/2023
Y Prif Weithredwr: ??		20/04/2023
Pennaeth (Coleg Llandrillo) ??		20/04/2023
Pennaeth (Coleg Menai a CMD) ??		20/04/2023
Uwch Gyfarwyddwr (Gwasanaethau Academaidd) ??		20/04/2023
Uwch Gyfarwyddwr (Datblygiadau Masnachol) ??		20/04/2023
Uwch Gyfarwyddwr (Gwasanaethau Corfforaethol) ??		20/04/2023

Dyddiad gweithredu'r Datganiad Polisi hwn, a elwir o hyn ymlaen yn Bolisi Iechyd a Diogelwch y Grŵp, yw 01/07/2021. Dyddiad yr adolygiad diwethaf 20/04/23

Yn arferol, bydd Pwyllgor Diogelwch, Iechyd ac Amgylchedd y Grŵp yn adolygu'r Polisi hwn yn ffurfiol cyn pen dwy flynedd.

Tabl o'r Cynnwys

1.1	ROLAU CYFRIFOL	6
1.2	BWRDD Y GRŴP (Y CORFF LLYWODRAETHU)	6
1.3	DEILIAID SWYDDI UWCH	6
1.4	UWCH REOLWYR	6
1.5	RHEOLWYR MEYSYDD RHAGLEN A RHEOLWYR MEYSYDD SWYDDOGAETHOL	7
1.6	GORUCHWYLWYR, DARLITHWYR A SWYDDOGION	7
1.7	YR HOLL STAFF A'R DYSGWYR	7
1.8	Y STAFF A'R DYSGWYR (Y TU ALLAN I'R GRŴP)	8
1.9	UNED IECHYD, DIOGELWCH A'R AMGYLCHEDD	9
1.10	UNDEBAU LLAFUR, CYNRYCHIOLWYR DIOGELWCH Y STAFF A'R DYSGWYR	9
2.1	CYSYLLTU Â RHANDEILIAID	10
2.2	ACADEMYDDION SY'N YMWELD A GWEITHWYR GWADD / LLEOLIADAU	10
2.3	YMWELWYR A DIGWYDDIADAU	10
2.4	PLANT A PHOBL IFANC	11
2.5	CONTRACTWYR	11
3.1	PWYLLGORAU FFURFIOL	13
3.2	PWYLLGOR DIOGELWCH, IECHYD AC AMGYLCHEDD Y GRŴP	13
3.3	PWYLLGORAU IECHYD, DIOGELWCH AC AMGYLCHEDD Y PENAEITHIAID / UWCH GYFARWYDDWR (DATBLYGIADAU MASNACHOL)	13
3.4	POB PWYLLGOR, GRŴP A CHORFF TEBYG ARALL	13
4.1	SYSTEMAU A MESURAU RHEOLI	14
4.2	ASESU'R RISGIAU O RAN IECHYD A DIOGELWCH YN Y GRŴP	14
4.3	HIERARCHAETH DOGFENNAU A CHADW COFNODION	14
4.4	CYFATHREBU	14
4.5	CYDWEITHIO A CHYDLYNU	15
4.6	CYDYMFFURFIO	15
4.7	HYFFORDDIANT	15
4.8	ARCHWILIADAU AC ADOLYGIADAU	16
4.9	ADOLYGU'R POLISI	16
4.10	DOGFENNAU CYFEIRIO	16
	Ffigur 1	17
	Ffigur 2	18
	ASESIAD O'R EFFAITH AR GYDRADDOLDEB	Gwall! Nid yw'r nod tudalen wedi'i ddiffinio.
	Asesiad o'r Effaith ar y Gymraeg	Gwall! Nid yw'r nod tudalen wedi'i ddiffinio.

ROLAU, CYFRIFOLDEBAU, TREFNIADAETH A THREFNIADAU

Drwy gyfrwng ei Ddatganiad Polisi o ran Iechyd a Diogelwch, ynghyd â'i strwythur rheoli, mae'r Grŵp wedi sefydlu llinellau cyfrifoldeb clir ar gyfer gweithredu ei ymrwymadau mewn perthynas â'r Polisi Iechyd a Diogelwch. Disgrifir rolau a chyfrifoldebau pob unigolyn a chorff sy'n rhan o'r Grŵp fel a ganlyn.

1.1 ROLAU CYFRIFOL

Mae'r 'Hierarchaeth o ran Cyfrifoldebau ym maes Iechyd a Diogelwch' i'w gweld yn Ffigur 1.

1.2 BWRDD Y GRŴP (Y CORFF LLYWODRAETHU)

Gan mai ef yw'r cyflogwr cyfreithiol, y Bwrdd sy'n ATEBOL yn y pen draw am iechyd a diogelwch y staff, dysgwyr ac eraill y mae gweithgareddau'r Grŵp yn effeithio arnynt. Bydd y Bwrdd yn dewis cynrychiolydd addas i weithredu fel Llywodraethwr Cyswllt â chyfrifoldeb am Iechyd a Diogelwch.

1.3 DEILIAID SWYDDI UWCH

Noder: Mae Deiliaid Swyddi Uwch yn aelodau o'r Tîm Polisi.

Prif Weithredwr y Grŵp sy'n gyffredinol gyfrifol i'r Bwrdd am hyrwyddo, gweithredu a gweinyddu Polisi a Safonau'r Grŵp o ran Iechyd a Diogelwch. O ran gweithredu hyn o ddydd i ddydd, caiff y Prif Weithredwr gefnogaeth Deiliaid Uwch Swyddi'r Grŵp, yn unol â strwythur reoli'r Grŵp (y Tîm Polisi).

Mae Deiliaid y Swyddi Uwch yn atebol am reoli a gweinyddu polisi'r Grŵp mewn perthynas ag iechyd a diogelwch. Mae Deiliaid y Swyddi Uwch hefyd yn atebol am ymateb i ddigwyddiadau yn eu meysydd. Mae hyn yn cynnwys gweithredu strategaeth a pholisïau'r Grŵp, monitro pob agwedd ar berfformiad y Grŵp ac arwain ar y cyd ac yn unigol yn y Grŵp, gan roi ystyriaeth ddyladwy i'w penderfyniadau ac i'r effaith a gaiff y penderfyniadau hynny ar iechyd a diogelwch. Gallant hefyd ddirprwyo dyletswyddau a chyfrifoldebau iechyd a diogelwch i Uwch Reolwyr, yn unol â threfniadau rheolaethol a threfniadol y Coleg/yr Adran. Er bod modd iddynt ddirprwyo, Deiliaid y Swyddi Uwch sy'n parhau'n atebol am iechyd a diogelwch. Mae atebolrwydd yn cynnwys pennu'r disgwyliadau o ran iechyd a diogelwch, sicrhau bod y Grŵp yn cydymffurfio â'r gyfraith a rheoli unrhyw achosion o weithredu'n groes i'r gyfraith yn eu meysydd. Mae hyn yn cynnwys rhoi mesurau rheoli ar waith yn ddi-oed, trefnu archwiliadau effeithiol a gweithredu unrhyw reolyddion neu welliannau hir dymor.

1.4 YR UWCH REOLWYR

Noder: Mae'r Uwch Reolwyr yn aelodau o'r Tîm Strategol.

Mae'r Prif Weithredwr yn gofyn i bawb sydd â chyfrifoldeb dros reoli neu oruchwylio cyfrifoldebau ar lefel yr uwch reolwyr i fodloni eu hunain o ddydd i ddydd bod sylw dyladwy'n cael ei roi i ofynion Polisi'r Grŵp mewn perthynas ag Iechyd a Diogelwch yn y meysydd a'r gweithgareddau sydd o dan eu rheolaeth neu eu cyfarwyddyd. Yr Uwch Reolwyr sy'n gyfrifol am oruchwylio'r colegau, yr adrannau a'r staff sy'n atebol iddynt ac am hyrwyddo iechyd a diogelwch.

Yr Uwch Reolwyr sy'n gyfrifol am reoli iechyd a diogelwch o ddydd i ddydd yn eu Coleg neu eu Hadran. Gallant hefyd ddirprwyo dyletswyddau a chyfrifoldebau i Reolwr Meysydd Rhaglen / Rheolwyr Meysydd Swyddogaethol, yn unol â threfniadau rheolaethol a threfniadol y Coleg/yr Adran. Er bod modd iddynt ddirprwyo, mae'r cyfrifoldeb yn dal ar ysgwyddau'r Uwch Reolwyr.

☒ Maent hefyd yn gyfrifol am dynnu materion sy'n ymwneud ag iechyd a diogelwch i sylw eu rheolwyr, yr adran Iechyd, Diogelwch ac Amgylchedd, neu yn y pen draw, yn unol â pholisi'r Grŵp o ran Chwythu'r Chwiban.

1.5 RHEOLWYR MEYSYDD RHAGLEN A RHEOLWYR MEYSYDD SWYDDOGAETHOL ☒☒

Noder:☒ Mae Rheolwyr Meysydd Rhaglen a Rheolwyr Meysydd Swyddogaethol yn aelodau o Dîm Rheoli'r Grŵp. ☒☒

Mae'r Prif Weithredwr yn gofyn i bawb sydd â chyfrifoldeb dros reoli neu oruchwylio i fodloni eu hunain bod sylw dyladwy'n cael ei roi i ofynion Polisi'r Grŵp mewn perthynas ag Iechyd a Diogelwch yn y meysydd a'r gweithgareddau sydd o dan eu rheolaeth neu eu cyfarwyddyd. Rheolwyr y Meysydd Rhaglen / Rheolwyr y Meysydd Swyddogaethol sy'n gyfrifol am oruchwylio'r Meysydd, yr Adrannau a'r staff sy'n atebol iddynt ac am hyrwyddo iechyd a diogelwch.

Mae Rheolwyr Meysydd Rhaglen / Rheolwyr Meysydd Swyddogaethol yn gyfrifol am reoli iechyd a diogelwch o ddydd i ddydd yn eu Maes Rhaglen neu Adran. ☒Gallant hefyd ddirprwyo dyletswyddau a chyfrifoldebau i Oruchwylwyr, Darlithwyr a Swyddogion, yn unol â threfniadau rheolaethol a threfniadol y Coleg/yr Adran. Er bod modd iddynt ddirprwyo, mae'r cyfrifoldeb yn dal ar ysgwyddau Rheolwyr y Meysydd Rhaglen a Rheolwyr y Meysydd Swyddogaethol. Maent hefyd yn gyfrifol am dynnu materion sy'n ymwneud ag iechyd a diogelwch i sylw eu rheolwyr, yr adran Iechyd, Diogelwch ac Amgylchedd, neu yn y pen draw, yn unol â pholisi'r Grŵp o ran Chwythu'r Chwiban.

1.6 GORUCHWYLWYR, DARLITHWYR A SWYDDOGION ☒☒

Mae'r aelodau staff ac eraill sy'n goruchwylio yn rhinwedd eu swyddi, fel Darlithwyr a Hyfforddwyr, yn gyfrifol am gynnal eu gweithgareddau hwy (ac unrhyw weithgareddau y maent yn eu rheoli) mewn modd diogel. Mae'r rhai sy'n goruchwylio yn rhinwedd eu swyddi'n cynnwys staff academaidd sy'n goruchwylio dysgwyr a staff, yng nghyd-destun addysgu ac ymchwilio, neu yn ystod gweithgareddau lle rhoddir cyfarwyddyd. ☒

Rhaid i bob goruchwylydd sicrhau eu bod hwy, ynghyd â'r gweithwyr a'r dysgwyr y maent yn eu rheoli, yn deall beth yw eu cyfrifoldebau o dan y deddfau perthnasol, asesiadau risg a'r safonau a'r gweithdrefnau priodol ym maes Iechyd a Diogelwch. Rhaid iddynt wneud yn siŵr bod camau rhesymol yn cael eu cymryd i ymorol am iechyd a diogelwch mewn unrhyw sefyllfa a all godi E.e. pan fyddant yn gyfrifol am ddysgwyr, gweithwyr ymchwil, staff, gwirfoddolwyr, academyddion a fydd yn ymweld, naill ai'n unigol neu mewn grwpiau, er mwyn sicrhau, cyn belled ag y bo'n rhesymol ymarferol, iechyd a diogelwch y bobl hynny ac unrhyw un y gall eu gweithgareddau effeithio arnynt. Maent hefyd yn gyfrifol am dynnu materion sy'n ymwneud ag iechyd a diogelwch i sylw eu rheolwyr, yr adran Iechyd, Diogelwch ac Amgylchedd, neu yn y pen draw, yn unol â pholisi'r Grŵp o ran Chwythu'r Chwiban.

1.7 YR HOLL STAFF A DYSGWYR ☒☒

Mae gan bob aelod staff a dysgwr ymrwymiad cyfreithiol i gymryd gofal rhesymol o'u hiechyd a'u diogelwch eu hunain, ac o ddiogelwch pobl eraill y gall eu gweithredoedd neu esgeulustod effeithio arnynt. ☒☒☒

Rhaid i holl aelodau staff a dysgwyr y Grŵp gydymffurfio â'r rheolau a'r gofynion a nodir yn y Polisi hwn, yn y Safonau ac mewn polisiau a gweithdrefnau perthynol eraill.

Tra byddant ar safleoedd y Grŵp neu i ffwrdd ar fusnes y Grŵp neu mewn gweithgareddau perthynol, disgwylir i bob aelod staff a dysgwr: ☒☒

☒ ☒☒

- i. Ymddwyn yn gyfrifol a gofalu am eu hiechyd a'u diogelwch eu hunain a diogelwch pobl eraill y gall eu gweithredoedd effeithio arnynt.

- ii. Cymryd rhan mewn hyfforddiant iechyd a diogelwch priodol yn ôl yr angen; [?]
- iii. Cynnal asesiadau risg addas a digonol a/neu ddilyn mesurau rheoli a gweithdrefnau y cytunwyd arnynt;
- iv. Cydweithio â staff eraill ac â dysgwyr er mwyn eu galluogi i ysgwyddo eu cyfrifoldebau eu hunain ym maes iechyd a diogelwch;
- v. Rhoi gwybod i staff goruchwyllo am unrhyw sefyllfa, arfer gweithio neu weithdrefn y maent yn amau y gallai fod yn beryglus;
- vi. Rhoi gwybod i staff goruchwyllo neu rywun arall priodol am bob damwain a digwyddiad; [?]
- vii. Defnyddio, ond nid camddefnyddio, dillad amddiffynnol, cyfarpar neu ddefnyddiad a ddarparwyd; [?]
- viii. Cydymffurfio â rheolau, polisiau a chyfarwyddiadau sy'n ymwneud ag iechyd a diogelwch, boed yn llafar neu'n ysgrifenedig, a roddir iddynt;
- ix. Defnyddio peiriannau, offer neu gyfarpar yn y modd y bwriadwyd iddynt gael eu defnyddio ac yn unol â'r rhagofalon diogelwch priodol.

[?] Rhaid i'r Grŵp a/neu Goleg neu Adran sy'n darparu Gwasanaeth, sicrhau bod cyfarwyddyd, hyfforddiant a goruchwyliaeth addas yn cael eu darparu er mwyn sicrhau bod modd cyflawni'r ymrwymadau hyn.

1.8 Y STAFF A'R DYSGWYR (Y TU ALLAN I'R GRŴP) [?]


- 1.7.1 Pan fydd aelod staff yn gweithio ar fusnes y Grŵp mewn lleoliad allanol, rhaid i'r Maes Rhaglen neu'r Maes Swyddogaethol priodol asesu risgiau posibl sy'n deillio o'r gwaith, y teithio neu'r lleoliad, gan roi ystyriaeth ddyladwy i safonau a threfniadau'r Grŵp, yn ogystal â chynghor y Swyddfa Dramor a'r Gymanwlad pan fydd hynny'n berthnasol, a'r cynghor a ddarperir gan yr Adran Iechyd/GIG parthed iechyd wrth deithio. Yn ogystal, mae gofyn asesu risgiau sy'n gysylltiedig â theithio dramor; mae hyn yn angenrheidiol yn unol â pholisi yswiriant teithio'r Grŵp.
 - 1.7.2 Mae cynghor penodol ar waith maes, teithio a phrofiad gwaith/lleoliadau tramor ar gael ar Borth y Grŵp a chan y tîm Diogelwch, Iechyd ac Amgylchedd. [?]
- [?]
- 1.7.3 Dylai staff y Grŵp sydd â Contract ar y Cyd, neu drefniant tebyg, â chyflogwr arall sicrhau eu bod yn dilyn mesurau rheoli iechyd a diogelwch lleol, gan sicrhau eu bod yn derbyn gwybodaeth addas am iechyd a diogelwch.
 - 1.7.4 Dylai staff sy'n gwneud gwaith ar safleoedd trydydd parti, fel Academyddion sy'n Ymweld neu staff sy'n cymryd rhan mewn Partneriaeth Trosglwyddo Gwybodaeth, sicrhau eu bod yn gwybod am y trefniadau iechyd a diogelwch lleol ar safle'r trydydd parti, eu bod yn cael eu cyflwyno i reolyddion iechyd a diogelwch lleol lle bo hynny'n briodol, ac yn gofalu bod asesiadau risg yn cael eu cynnal.

- 1.7.5 Os oes gan staff bryderon am eu hiechyd a'u diogelwch pan fyddant yn gweithio ar safle rhywun arall, dylent roi gwybod ar unwaith i'r trefnydd/eu rheolwr llinell a'u cyswllt yn y cwmni/sefydliad. Atgoffir Meysydd Rhaglen a Meysydd Swyddogaethol sy'n cyflogi mai hwy sy'n dal yn gyffredinol gyfrifol am staff sy'n gweithio y tu allan i safleoedd y Grŵp.


1.9 YR UNED DIOGELWCH, IECHYD AC AMGYLCHEDD:

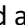
Mae'r Grŵp wedi sefydlu tîm Diogelwch, Iechyd ac Amgylchedd i gynorthwyo o ran cyflawni ei ymrwymadau ym maes diogelwch, iechyd a'r amgylchedd. Ymhlith ei staff, mae gan y tîm arbenigwyr iechyd a diogelwch sy'n gweithredu fel Unigolion Cymwys sy'n cynghori'r Grŵp ar faterion iechyd a diogelwch yn unol â'r Rheoliadau o ran Rheoli Iechyd a Diogelwch yn y Gwaith.

Prif swyddogaethau'r tîm Diogelwch, Iechyd ac Amgylchedd yw hyrwyddo, datblygu, cefnogi, cydlynu, monitro ac adolygu safonau iechyd a diogelwch ledled y Grŵp a gofalu y cydymffurfir â'r gyfraith ac unrhyw safonau y mae'r Grŵp wedi'u pennu iddynt eu hunain. Cyfrifoldeb yr Uned Diogelwch, Iechyd ac Amgylchedd yw cynghori'r Grŵp ynghylch yr holl ofynion deddfwriaethol a rheoliadol perthnasol, meysydd risg, arferion gweithio a rheoli da mewn perthynas ag iechyd a diogelwch a gweithredu ar gais y Grŵp Iechyd a Diogelwch.

Mae'r Prif Weithredwr wedi dirprwyo i'r tîm Diogelwch, Iechyd ac Amgylchedd yr awdurdod gweithredol dros ddod ag unrhyw weithgaredd neu sefyllfa, a drefnir gan y Grŵp, i ben os ystyrir bod risg arwyddocaol i iechyd a diogelwch y cyfranogwyr neu bobl eraill. Ar adegau o'r fath, gall y tîm Iechyd, Diogelwch ac Amgylchedd gyhoeddi Hysbysiad Gwahardd.  Dylid rhoi gwybod am gamau o'r fath i Ddeiliaid Swyddi Uwch er mwyn iddynt adolygu'r sefyllfa. Caiff Y Pwyllgor Diogelwch, Iechyd ac Amgylchedd perthnasol wybod am ddigwyddiadau o'r fath, a bydd y pwyllgor hwnnw'n eu cofnodi.

1.10 UNDEBAU LLAFUR, CYNRYCHIOLWYR DIOGELWCH Y STAFF A'R DYSGWYR

O ganlyniad i reoliadau'r Ddeddf Iechyd a Diogelwch yn y Gwaith 1974 a chyfraith cyflogaeth, mae Undebau Llafur cydnabyddedig y Grŵp wedi penodi Cynrychiolwyr Diogelwch i gynrychioli buddiannau eu haelodau ar faterion sy'n ymwneud ag iechyd a diogelwch.  Gall nifer o'r Cynrychiolwyr Diogelwch hyn hefyd weithredu ar ran aelodau nad ydynt yn aelodau o undeb yn achos materion sy'n ymwneud ag iechyd a diogelwch.

- 1.9.1 Bydd y Cyfarwyddwr Adnoddau Dynol yn cofnodi'n ffurfiol sut y dymuna'r Undebau rannu'r oriau a ddynodir ar gyfer gweithgareddau'r undeb rhwng y gwahanol gynrychiolwyr undeb priodol. Mae'r Pennaeth/Uwch Gyfarwyddwr priodol yn gyfrifol am sicrhau bod Cynrychiolwyr Diogelwch yr Undebau Llafur yn cael cyflawni eu swyddogaethau.
- 1.9.2 Bydd y staff yn enwebu dau aelod (a gyfetholwyd ar Fwrdd y Grŵp) i wasanaethu ar y Pwyllgor Iechyd a Diogelwch.  Fel rheol, Llywydd Undeb y Myfyrwyr fydd yn cynrychioli'r dysgwyr. Croesawa a chefnoga'r Grŵp gyfraniad Cynrychiolwyr Diogelwch y Staff a'r Dysgwyr i'r systemau rheoli iechyd a diogelwch.

2.1 **CYSYLLTU Â RHANDEILIAID**

2.2 **ACADEMYDDION SY'N YMWELD A GWEITHWYR GWADD / LLEOLIADAU**

- 2.2.1 Dim ond gyda chaniatâd y deiliad swydd uwch priodol (neu enwebai) y caiff academyddion sy'n ymweld, a gweithwyr gwadd, fod ar safle sy'n perthyn i'r Grŵp a rhaid iddynt gydymffurfio â gweithdrefnau a threfniadau iechyd a diogelwch y Grŵp a'r Maes Rhaglen/Maes Swyddogaethol. Rhaid diogelu academyddion sy'n ymweld, a gweithwyr gwadd, i'r un graddau ag y diogelir gweithwyr a dysgwyr y Grŵp rhag risgiau i'w hiechyd a'u diogelwch. Rhaid i academyddion sy'n ymweld, gweithwyr gwadd a'u tebyg, hefyd dderbyn gan y Coleg, y Maes Rhaglen/Maes Swyddogaethol sy'n eu comisiynu neu'n eu gwadd, wybodaeth, cyfarwyddyd a hyfforddiant digonol i'w galluogi i wneud eu gwaith yn ddiogel ac yn unol â rheolau'r Grŵp, y Coleg neu'r Adran sy'n darparu Gwasanaeth. Pan fydd Deilid Swydd Uwch yn dirprwyo awdurdod i roi caniatâd i academyddion sy'n ymweld, a gweithwyr gwadd eraill, fod ar y safle, rhaid i hyn fod yn briodol i'r risg sy'n wynebu'r academyddion/gwesteion neu a achosir ganddynt. Dylid cyfeirio at Bolisi ac Arweiniad y Grŵp parthed Siaradwyr Allanol.
- 2.2.2 Fel rheol, caiff oedolion sydd ar brofiad gwaith, interniaeth, lleoliad neu debyg eu trin yn yr un modd ag y caiff gweithwyr gwadd ac academyddion sy'n ymweld eu trin, gan dderbyn caniatâd a chefnogaeth briodol.
- 2.2.3 Yn achos profiad gwaith a lleoliadau i bobl ifanc, dilynrir gweithdrefnau penodol fel y nodir yn Adran 3.0 (Plant a Phobl Ifanc).
- 2.2.4 Caiff yr holl risgiau arwyddocaol eu hasesu'n unol â gofynion y Grŵp, y Coleg a'r Maes Rhaglen/Maes Swyddogaethol.
- 2.2.5 Cyfrifoldeb y sawl sy'n awdurdodi yw sicrhau bod yr ymwelydd yn ymwybodol o'r prosesau a'r gweithdrefnau sy'n gysylltiedig â rhoi gwybod am faterion iechyd a diogelwch. Rhaid iddynt hefyd sicrhau bod yr ymwelydd yn deall ac yn cydymffurfio â Pholisïau'r Grŵp o ran Atal, Diogelu a Siaradwyr Allanol fel y bo'n briodol.

2.3 **YMWELWYR A DIGWYDDIADAU**

- 2.3.1 Polisi'r Grŵp yw sicrhau nad yw pobl sy'n ymweld â'r Grŵp yn agored i unrhyw risgiau arwyddocaol i'w hiechyd a'u diogelwch. Cyfrifoldeb y Coleg neu'r Maes Rhaglen/Maes Swyddogaethol y maent yn ymweld â hwy yw'r bobl sy'n ymweld â hwy, a rhaid rhoi'r dulliau a'r trefniadau diogelu angenrheidiol ar waith er mwyn sicrhau eu hiechyd a'u diogelwch.
- 2.3.2 Mae gofyn i bawb sydd ag unrhyw lefel o gyfrifoldeb, yn cynnwys Penaethiaid y Colegau a Chyfarwyddwyr/Penaethiaid Adrannau sy'n cynnig Gwasanaethau, a phawb sydd mewn unrhyw fodd yn rheoli'r manau y caiff y cyhoedd fynd iddynt, sicrhau cyn belled ag y bo hynny'n rhesymol ymarferol fod y lleoedd hynny'n ddiogel.
- 2.3.3 Rhaid i'r Adran Ystadau a Chyfleusterau, y Meysydd Rhaglen/Meysydd Swyddogaethol a phawb sy'n croesawu ymwelwyr gymryd camau cywir ac effeithiol i atal aelodau o'r cyhoedd rhag mynd i leoedd neu leoliadau lle byddant yn wynebu risg, heb gael caniatâd. Wrth asesu risgiau, rhaid hefyd ystyried y posibilrwydd y bydd aelodau o'r cyhoedd yn mynd i'r manau hynny er nad ydynt wedi cael caniatâd i wneud hynny.

- 2.3.4 Cyfrifoldeb y Maes Rhaglen neu'r Maes Swyddogaethol sy'n trefnu'r gynhadledd neu ddigwyddiad yw sicrhau bod trefniadau a gweithdrefnau iechyd a diogelwch addas ar waith. ²
- 2.3.5 Pan gaiff adeiladau'r Grŵp eu defnyddio i gynnal digwyddiadau a chynadleddau allanol, cyfrifoldeb y Maes Rhaglen neu'r Maes Swyddogaethol sy'n eu trefnu neu'n eu hwyluso yw sicrhau bod trefniadau a gweithdrefnau iechyd a diogelwch addas ar waith a bod y tîm Iechyd, Diogelwch ac Amgylchedd yn cael gwybod.
- 2.3.6 Pan fydd y Grŵp neu Goleg yn rhannu eiddo neu dir â sefydliad nad yw'n rhan o'r Grŵp, rhaid gwneud trefniadau lleol i sicrhau bod mesurau rheoli a dulliau digonol ar gael i gysylltu a chydlynu mewn argyfwng, er mwyn diogelu iechyd a diogelwch pobl y gall y gweithgareddau effeithio arnynt. Gellir cynnwys trefniadau o'r fath mewn cytundeb prydesu neu rentu neu mewn memoranda neu lythyrau dealltwriaeth ffurfiol.

2.4 **PLANT A PHOBL IFANC ²⁷**

- 2.4.1 Mae'r Grŵp yn cydnabod bod ganddo ddyletswydd ehangach o ran sicrhau lles a diogelwch plant a phobl ifanc pan fyddant yn adeiladau neu ar eiddo'r Grŵp, neu pan fyddant yn cymryd rhan mewn gweithgareddau a arweinir gan y Grŵp. Rhaid i bawb sy'n ymwneud mewn unrhyw fodd â goruchwylio neu reoli plant a phobl ifanc, ac sy'n cynnal asesiadau risg, ystyried y ddyletswydd ehangach hon.
- 2.4.2 Pan fydd Plant neu Bobl Ifanc (dan 18 oed) yn dymuno cael Profiad Gwaith gyda'r Grŵp, dylai'r Coleg neu'r Adran dan sylw ddilyn Safonau a Gweithdrefnau penodol y Grŵp o ran diogelu plant a rhaid i o leiaf un Uwch Reolwr gymeradwyo pob Lleoliad. ²
- 2.4.3 Mae gofyn i bob Coleg neu Adran sy'n gwahodd neu'n caniatáu i blant ddod ar y safle neu gymryd rhan mewn gweithgareddau sicrhau bod asesiad risg addas a digonol wedi'i gynnal a bod mesurau rheoli digonol ar waith.
- 2.4.4 Mae gofyn i'r Adran Ystadau ystyried y risgiau i blant bob tro y bydd yn cynnig, dylunio, datblygu a chynnal a chadw adeiladau a mannau allanol, gan gynnal asesiadau risg fel y bo'n briodol i'r risgiau.

2.5 **CONTRACTWYR**

- 2.5.1 Mae gan bob contractwr sy'n gweithio i'r Grŵp neu dan ei gyfarwyddyd ymrwymiad cyfreithiol i sicrhau bod eu gwaith yn cael ei wneud mewn modd sy'n lleihau i'r eithaf y risgiau iddynt eu hunain ac i eraill y gallai eu gwaith effeithio arnynt. Yn ogystal, disgwylir iddynt gydymffurfio â gofynion statudol perthnasol ac â gofynion y Grŵp. Gall peidio â gwneud hynny fod yn sail i derfynu contract.
- 2.5.2 Y Maes Rhaglen neu'r Maes Swyddogol a drefnodd y contract sy'n gyfrifol am sicrhau bod contractwyr a gyflogir gan y Grŵp yn gymwys a'u bod yn cael eu goruchwylio i'r graddau sy'n angenrheidiol i sicrhau bod y gwaith yn cael ei wneud i safon dderbyniol o ran diogelwch. Pan drefnir contract, dylid enwebu unigolyn i reoli Iechyd a Diogelwch mewn perthynas â'r contract hwnnw (fel rheol, y sawl a ddynodwyd yn Rheolwr Contractau'r Grŵp). Fel rheol, gwaith penodol yr Adran Ystadau yw cyflogi contractwyr i weithio ar yr adeilad ei hun neu gyflogi gwasanaethau peirianegol.

- 2.5.3 Mae gan y Grŵp gyfrifoldebau hefyd mewn perthynas â contractwyr sy'n gweithio ar ei safleoedd o ran sicrhau eu bod yn cael gwybod am unrhyw risgiau posibl i'w hiechyd a'u diogelwch ac am y camau y dylent eu cymryd i osgoi risgiau o'r fath. Felly, mae'n bwysig iawn bod y Grŵp a'i contractwyr yn cydweithio, yn cydlynu ac yn cysylltu'n effeithiol er mwyn i'r ddwy ochr wybod beth yw anghenion y naill a'r llall a bod y gwaith yn cael ei wneud mewn modd diogel ac yn cael ei reoli'n briodol. Rhaid i contractwyr gael cyflwyniad i'r man gwaith, bod yn ymwybodol o beryglon a deall unrhyw fesurau rheoli sydd ar waith o ran mynediad a sut mae'r Grŵp yn disgwyl iddynt ymddwyn pan fyddant yn gweithio o gwmpas dysgwyr.
- 2.5.4 Os gwelir contractwyr yn peryglu eu hunain neu eraill wrth weithio, cyfrifoldeb y sawl sy'n eu gweld yw stopio'r gwaith i ddechrau cyn cysylltu â'r Maes Rhaglen neu'r Maes Swyddogaethol a gyflogodd y contractwyr. Yn achos y rhan fwyaf o waith adeiladu cyffredinol, Adran yr Ystadau fydd wedi gwneud hynny. Pan na wyddys pa Faes Rhaglen neu Faes Swyddogaeth sy'n gyfrifol am y gwaith, neu pan na ellir cysylltu â hwy, dylid cysylltu â'r tîm Diogelwch, Iechyd ac Amgylchedd.

3.1 **PWYLLGORAU FFURFIOL**

Yn Ffigur 2, ceir crynodeb o gynllun cyffredinol y 'Rhwydwaith Cyfathrebu ynghylch Diogelwch'.

3.2 **PWYLLGOR DIOGELWCH, IECHYD AC AMGYLCHEDD Y GRŴP PWYLLGOR**

Er mwyn cefnogi'r Bwrdd/Pwyllgor Cyllid ac Adnoddau'r Bwrdd, bydd Pwyllgor Diogelwch, Iechyd ac Amgylchedd y Grŵp yn darparu gwybodaeth, adroddiadau a chynghori ar faterion sy'n ymwneud ag iechyd, diogelwch a'r amgylchedd. Gweithreda Pwyllgor Diogelwch, Iechyd ac Amgylchedd y Grŵp fel sianel gyfathrebu rhwng y Bwrdd ac eraill ar faterion sy'n ymwneud ag iechyd, diogelwch a'r amgylchedd.

Mae Pwyllgor Diogelwch, Iechyd ac Amgylchedd y Grŵp yn gorff sy'n ymgynghori ac yn cynghori ar faterion iechyd a diogelwch sy'n effeithio ar staff, dysgwyr ac ymwelwyr. Mae'r Pwyllgor hefyd yn cymeradwyo Safonau Iechyd a Diogelwch ar ran Pwyllgor Cyllid ac Adnoddau'r Bwrdd.

Bydd Pwyllgor Diogelwch, Iechyd ac Amgylchedd y Grŵp yn cyfarfod unwaith y tymor.

Ceir gwybodaeth am ei aelodaeth yn ei Gylch Gorchwyl a geir yn Llawlyfr y Grŵp ar Gyfathrebu a Rheoli.

3.3 **PWYLLGORAU IECHYD, DIOGELWCH AC AMGYLCHEDD Y PENAETHIAID / UWCH GYFARWYDDWR (DATBLYGIADAU MASNACHOL)**

Er mwyn cefnogi'r Grŵp, bydd y Pwyllgor Diogelwch, Iechyd ac Amgylchedd yn darparu gwybodaeth a chynghori ar faterion sy'n ymwneud â diogelwch, gan adrodd yn rheolaidd ar faterion y cytunwyd arnynt.

Mae Pwyllgorau Diogelwch, Iechyd ac Amgylchedd y Penaethiaid/yr Uwch Gyfarwyddwr sydd â chyfrifoldeb am Ddatblygiadau Masnachol (3 pwyllgor) yn gyrrff colegol sy'n ymgynghori ac yn cynghori ar faterion diogelwch sy'n effeithio ar staff, dysgwyr ac ymwelwyr.

Mae Pwyllgor Iechyd, Diogelwch ac Amgylchedd y Penaethiaid/Yr Uwch Gyfarwyddwr (Datblygiadau Masnachol), sydd fel rheol yn cyfarfod unwaith y tymor, yn adrodd i Bwyllgor Diogelwch, Iechyd ac Amgylchedd y Grŵp.

Ceir gwybodaeth am ei aelodaeth yn ei Gylch Gorchwyl a geir yn Llawlyfr y Grŵp ar Gyfathrebu a Rheoli.

3.4 **POB PWYLLGOR, GRŴP A CHORFF TEBYG ARALL**

Yn unol â'r Polisi hwn, mae pob pwyllgor neu grŵp sy'n cynghori ac yn gwneud penderfyniadau yn y Grŵp (e.e. y Grŵp Amgylcheddol, y Panel Cydraddoldeb ac Amrywiaeth) yn gyfrifol am ystyried goblygiadau iechyd a diogelwch unrhyw gyngor a roddant neu unrhyw benderfyniadau a wnânt. Yn ogystal, maent yn atebol, ar y cyd ac yn unigol, am eu gweithredoedd ac am yr effaith y gall y gweithredoedd hynny ei gael ar iechyd a diogelwch pobl eraill ynghyd â'u hiechyd a'u diogelwch eu hunain.

4.1 **SYSTEMAU A MESURAU RHEOLI**

4.2 **ASESU'R RISGIAU O RAN IECHYD A DIOGELWCH YN Y GRŴP**

4.2.1 Er bod iechyd a diogelwch yn rhan o asesiadau risg cyffredinol y Grŵp (4 Risk), mae gofyn dadansoddi'r rhain yn fanylach er mwyn llunio cynllun gweithredu blynyddol ym maes iechyd a diogelwch.

4.3 **HIERARCHAETH DOGFENNAU A CHADW COFNODION**

4.3.1 Polisi a Threfniadau'r Grŵp o ran Iechyd a Diogelwch yw'r brif ddogfen sy'n egluro'r safonau a'r cyfrifoldebau. I ategu hyn, ceir:

- Safonau Iechyd a Diogelwch ar gyfer peryglon a risgiau penodol, a gymeradwywyd gan Y Pwyllgor Diogelwch, Iechyd ac Amgylchedd.
- Tafenni gwybodaeth a chanllawiau a ddarperir gan yr Uned Diogelwch, Iechyd ac Amgylchedd.
- Gweithdrefnau, Rheolau a gwybodaeth am Iechyd a Diogelwch gan y Coleg/Maes Rhaglen.

4.3.2 Mae gofyn i'r Grŵp, ei Golegau a'i Feysydd Swyddogaethol gadw rhai cofnodion penodol. Mae'r gofynion o ran cadw cofnodion ar gael gan yr Uned Diogelwch, Iechyd ac Amgylchedd.

4.4 **CYFATHREBU**

4.4.1 Caiff staff a dysgwyr wybod am eu cyfrifoldebau cyffredinol o ran iechyd a diogelwch wrth weithio ac astudio gyda'r Grŵp drwy'r canlynol:

- Gwybodaeth am iechyd a diogelwch ar borth staff y Grŵp ac ar borth y dysgwyr.
- Y sesiynau cynefino y bydd y Grŵp yn eu cynnal i staff a dysgwyr.
- Contractau cyflogaeth y staff.

Yna, bydd yn rhaid i Golegau/Meysydd Rhaglen ddarparu gwybodaeth ychwanegol, bwysig i staff, dysgwyr ac ymwelwyr yn y maes y maent yn gyfrifol amdanynt, yn ôl y galw. Gellir cyfleu gwybodaeth ar lafar e.e. mewn sesiynau cynefino, darlithoedd/hyfforddiant, sesiynau briffio a/neu mewn ffynonellau a gofnodwyd. Er enghraifft:

- Tafenni gwybodaeth y Coleg/y Maes Rhaglen.
- Gyriannau a rennir yn y Coleg/Maes Rhaglen.
- Deunyddiau/Adnoddau Addysgu.
- Dogfennau perthnasol e.e. asesiadau risg, codau ymarfer, polisiau a gweithdrefnau.

Rhaid i'r Colegau a'r Meysydd Rhaglen perthnasol gadw cofnodion o sesiynau cynefino a drefnir i staff a dysgwyr.

- 4.4.2 Yn achos Contractwyr, rhaid i'r Maes Rhaglen/Maes Swyddogaethol sy'n eu cyflogi sicrhau eu bod yn cael gwybodaeth briodol am iechyd a diogelwch, yn unol â'r lefel o risgiau a pheryglon y maent yn debygol o ddod ar eu traws.

Fel rheol, byddai disgwyl i gontractwyr adeiladu a gwasanaethau adeiladu ddod i sesiwn gynefino a chydymffurfio â threfn yr Adran Ystadau i Gontractwyr, neu drefniant tebyg.

4.5 **CYDWEITHIO A CHYDLYNU**

- 4.5.1 Disgwylir i bob Maes Rhaglen neu Faes Swyddogaethol, a phob aelod staff a dysgwr, gydweithio ym mhob agwedd ar iechyd a diogelwch, gan gydlynu'r gwaith er mwyn sicrhau na chaiff eraill niwed na chael eu peryglu yn sgil eu gweithgareddau.
- 4.5.2 Bydd y Grŵp a'i Feysydd Rhaglen neu ei Feysydd Swyddogaethol yn sicrhau bod trefniadau addas ar waith i drosglwyddo gwybodaeth am iechyd a diogelwch, fel y bo'n briodol.
- 4.5.3 Bydd yr Uned Diogelwch, Iechyd ac Amgylchedd yn darparu cymorth ac arweiniad i unigolion neu feysydd lle mae angen rhagor o arweiniad.

4.6 **CYDYMFFURFIO**

- 4.6.1 Mae'n bosibl y rhoddir trefn ddisgyblu'r Grŵp ar waith yn achos staff a dysgwyr sy'n gweithredu'n groes i'r gofynion hyn ac/neu mae'n bosibl y bydd yr Awdurdodau Gorfodi'n cymryd camau cyfreithiol. Byddai contract unrhyw gontractwr sy'n mynd yn groes i'r gofynion hyn yn cael ei derfynu.

4.7 **HYFFORDDIANT**

- 4.7.1 Polisi'r Grŵp yw darparu hyfforddiant priodol ym maes iechyd a diogelwch a/neu ddarparu gwybodaeth a/neu brofiad ymarferol er mwyn i bob aelod staff a dysgwr allu gweithio mewn modd diogel ac iach. Bydd unrhyw hyfforddiant mewnol a ddarperir yn y Saesneg hefyd yn cael ei ddarparu drwy gyfrwng y Gymraeg.
- 4.7.2 Rhaid i'r Grŵp a'i Feysydd Rhaglen neu Feysydd Galwedigaethol sicrhau bod cyfarwyddyd, hyfforddiant a goruchwyliaeth addas yn cael eu darparu er mwyn i staff allu cyflawni eu rolau a'u dyletswyddau.
- 4.7.3 Rhaid i bawb sydd â chyfrifoldeb, yn cynnwys y Bwrdd, Deiliaid Swyddi Uwch, Cyfarwyddwyr, Penaethiaid, Darlithwyr a Goruchwylwyr, fynychu hyfforddiant priodol a/neu dderbyn gwybodaeth addas fel y bo'n angenrheidiol ac yn briodol i'w rolau.
- 4.7.4 Dylai holl aelodau grwpiau, pwyllgorau ymgynghorol a rhai sy'n gwneud penderfyniadau, Is-bwyllgorau, grwpiau arbenigol a/neu gyrff tebyg eraill, gael hyfforddiant, cyfarwyddyd a gwybodaeth addas y mae arnynt eu hangen i wneud eu swyddi.

4.8 ARCHWILIADAU AC ADOLYGIADAU [\[?\]](#)

- 4.8.1 O dro i dro, gall trefniadau'r Grŵp o ran rheoli risgiau iechyd a diogelwch gael eu hasesu gan bartïon allanol neu gan grŵp o gymheiriaid. Fel rheol, bydd yr uned Iechyd, Diogelwch ac Amgylchedd yn goruchwyllo asesiadau o'r fath.
- 4.8.2 Archwilir Meysydd Rhaglen neu Feysydd Swyddogaethol i weld a ydynt yn cydymffurfio â'r Polisi ac â threfniadau allweddol o ran rheoli risgiau. Bydd yr uned Iechyd, Diogelwch ac Amgylchedd yn goruchwyllo archwiliadau a rhoddir crynodebau i'r Pwyllgor Diogelwch, Iechyd ac Amgylchedd perthnasol. Mae pa mor aml yr archwilir meysydd yn dibynnu ar lefel y risg, perfformiad mewn archwiliadau blaenorol ac unrhyw gofnodion o ddigwyddiadau neu ddamweiniau.
- 4.8.3 [\[?\]](#)Rhaid i'r Grŵp a'i Feysydd Rhaglen neu Feysydd Galwedigaethol sicrhau bod cyfarwyddyd, hyfforddiant a goruchwyliaeth addas yn cael eu darparu er mwyn i staff allu cyflawni eu rolau a'u dyletswyddau. [\[?\]](#)
- 4.8.4 [\[?\]](#)Fel rheol, cyfeirir at adroddiadau ar archwiliadau ac adolygiadau yn Adroddiad Blynyddol y Grŵp ar Iechyd a Diogelwch.
- 4.8.5 Mae gofyn i Feysydd Rhaglen a Meysydd Swyddogaethol fesur ac adolygu eu perfformiad eu hunain o ran rheoli iechyd a diogelwch ac o ran cydymffurfio â'r safonau; fel rheol, gwneir hyn drwy ddefnyddio adborth o ddata archwilio.

4.9 ADOLYGU'R POLISI [\[?\]](#)

- 4.9.1 O dro i dro, bydd y Pwyllgor Diogelwch, Iechyd ac Amgylchedd yn adolygu Polisi a threfniadau'r Grŵp o ran Iechyd a Diogelwch. Fel rheol, gwneir hyn o leiaf bob dwy flynedd neu yn dilyn newidiadau arwyddocaol.

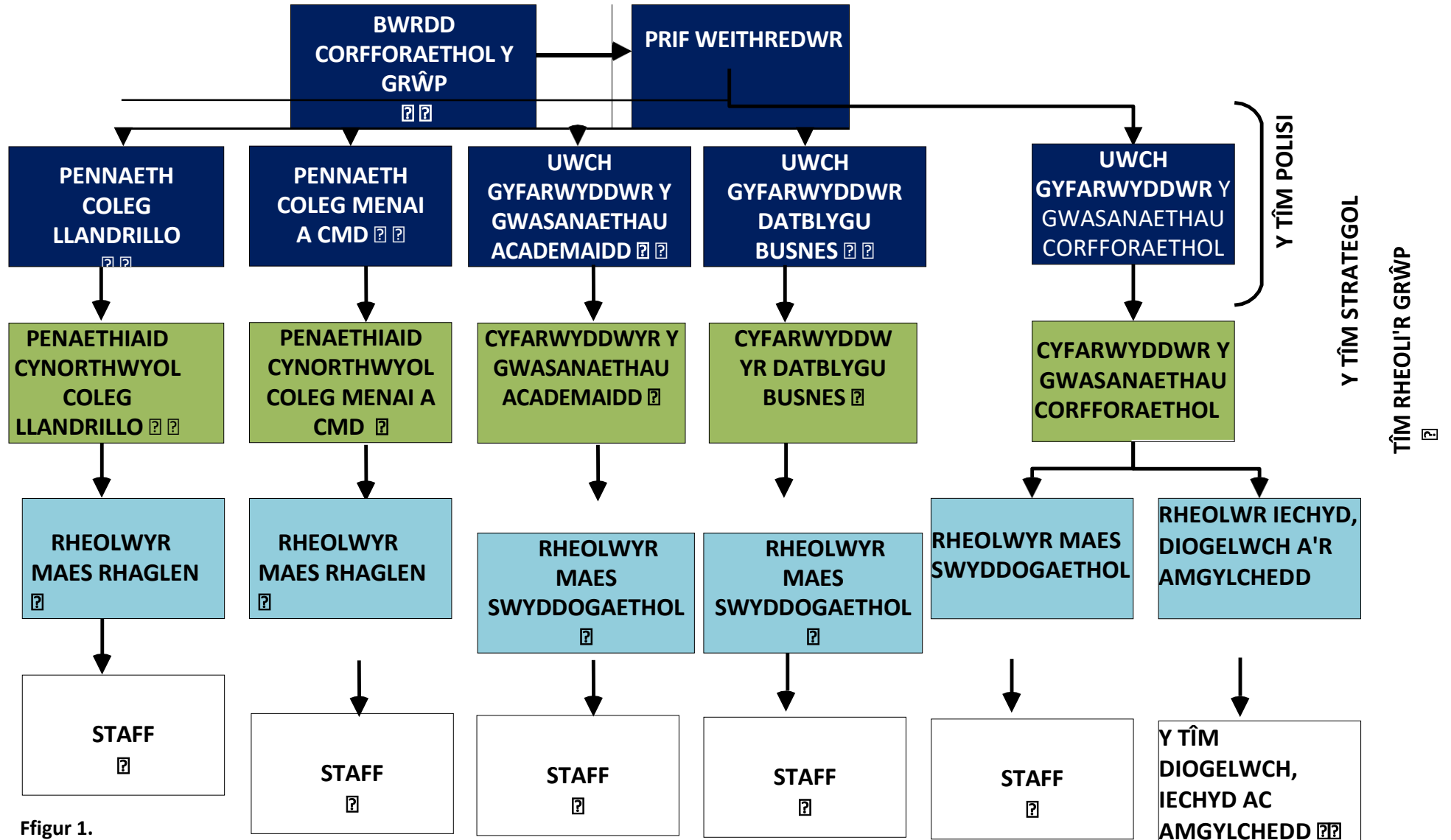
4.10 DOGFENNAU CYFEIRIO [\[?\]](#)

Dylid darllen y dogfennau GLIM canlynol ochr yn ochr â'r ddogfen hon. Nid yw hon yn rhestr derfynol; fe'i bwriadwyd fel canllaw yn unig.

- Polisi Rheoli Risgiau [\[?\]](#)
- Y Datganiad ynghylch Cydraddoldeb ac Amrywiaeth [\[?\]](#)
- Y Polisi Siaradwyr Allanol [\[?\]](#)
- Y Polisi Diogelu Data (GDPR) [\[?\]](#)
- [\[?\]](#)Polisi Iaith Gymraeg y Grŵp [\[?\]](#)
- Polisi Diogelu [\[?\]](#)
- Polisi Chwythu'r Chwiban [\[?\]](#)
- Teithiau ac ymweliadau - Canllawiau

HIERARCHAETH O RAN CYFRIFOLDEBAU YM MAES IECHYD A DIOGELWCH

??

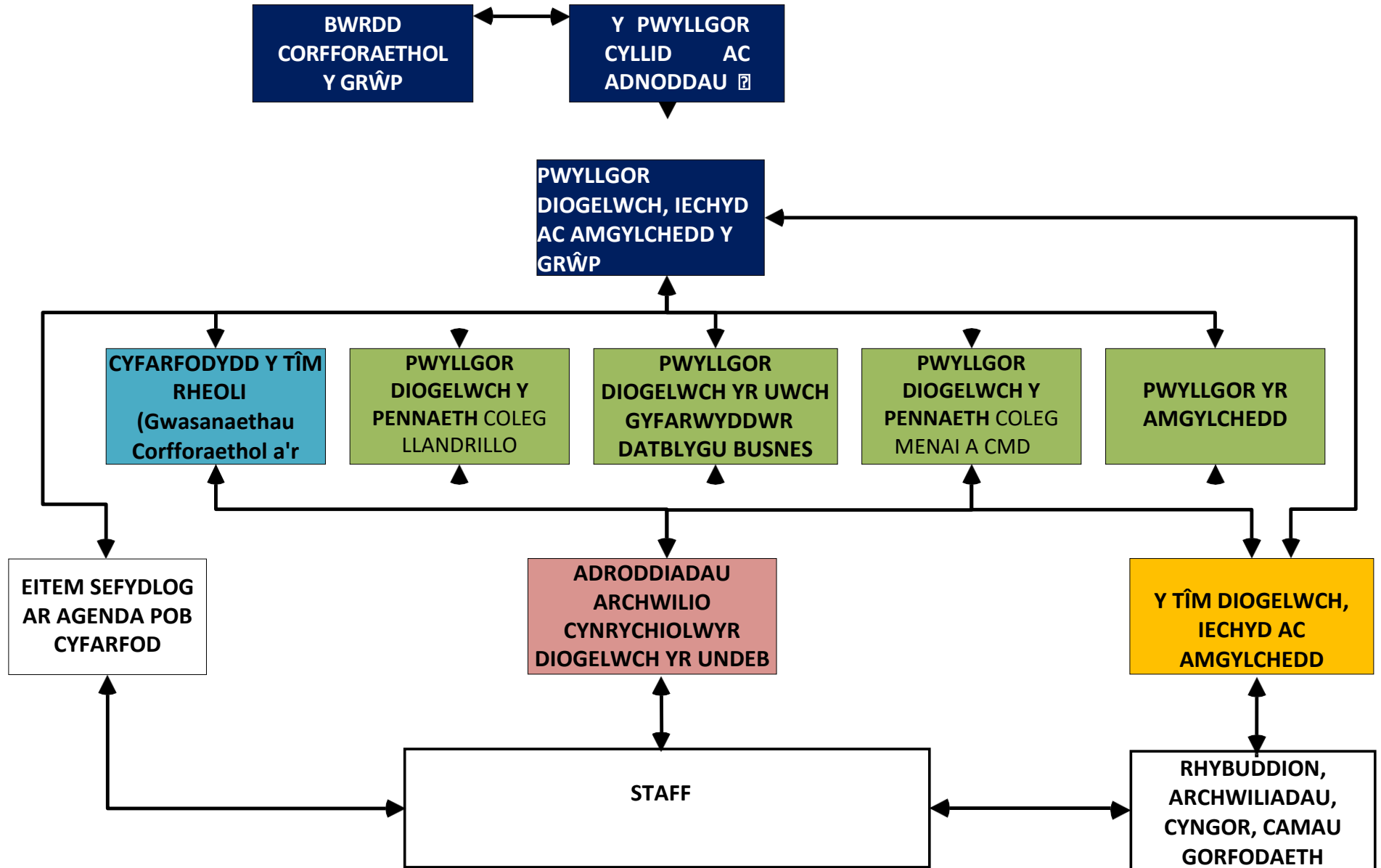


Ffigur 1.

??

RHWYDWAITH CYFATHREBU YNGHYLCH DIOGELWCH

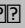
??



Ffigur 2.

Asesiad o'r Effaith ar Gydraddoldeb:

Cwblhawyd yr asesiad gan:	Siân Pritchard	Dyddiad:	21/09/2023
Cymeradwywyd yr asesiad gan:	Angharad Roberts	Dyddiad:	21/09/2023

Ystyriaeth	Ymateb	Gofynion / rheoliadau arbennig 
Pa grwpiau a warchodir a allai fod dan anfantais yn sgil y polisi neu'r broses?	Mae'r polisi'n cwmpasu'r holl weithwyr, dysgwyr, a rhanddeiliaid allweddol eraill ar draws y sefydliad a'i nod yw trin pawb yn deg waeth beth fo'u nodweddion gwarchoddedig. Mae'n ceisio sicrhau nad oes unrhyw rwystrau i unrhyw un gael mynediad at y polisi a gweithdrefnau cysylltiedig a'u defnyddio.	
Pa grwpiau a warchodir a allai gael budd o'r polisi neu'r broses?	Mae pob grŵp yn elwa o'r polisi / proses gan ei fod yn sicrhau iechyd a diogelwch pob grŵp gwarchoddedig.	
A yw'r polisi'n hyrwyddo cydraddoldeb ac yn meithrin cysylltiadau da?	Nid yw diben a chanlyniadau arfaethedig y polisi yn ceisio meithrin cysylltiadau da rhwng ac ar draws grwpiau gwarchoddedig. Fodd bynnag, mae gan y sefydliad amrywiaeth o bolisiau, prosiectau a chymau gweithredu eraill i helpu i ddod â phobl at ei gilydd – e.e. Hyfforddiant Cydraddoldeb, Strategaeth Cydraddoldeb, cynllun gweithredu Cydraddoldeb ac Amrywiaeth, Cynllun Gweithredu Gwrth Hiliaeth).	
A allai unrhyw ran o'r broses wahaniaethu'n anghyfreithlon?	Nid os yw'r polisi'n cael ei ddilyn yn gywir	
A oes polisiau eraill y mae angen eu newid er mwyn ategu effeithiolrwydd yr un hwn?	Na	
Casgliad	Parhau â'r Polisi	

LLOFNODWYD:	Siân Pritchard / Angharad Roberts	Dyddiad:	21/09/2023
-------------	-----------------------------------	----------	------------

Asesiad o'r Effaith ar y Gymraeg

Cwblhawyd yr asesiad gan:	Siân Pritchard	Dyddiad:	21/09/2023
Cymeradwywyd yr asesiad gan:	Angharad Roberts	Dyddiad:	21/09/2023


Ystyriaeth	Ymateb	Gofynion / rheoliadau arbennig
Pa effeithiau cadarnhaol gaiff gweithredu'r polisi neu'r weithdrefn ar y defnydd o'r Gymraeg?	Bydd cyfleoedd hyfforddi ar lechyd a Diogelwch a gynigir yn Saesneg hefyd yn cael eu cynnig yn Gymraeg (neu'n ddwyieithog).	
Pa effeithiau negyddol gaiff gweithredu'r polisi neu'r weithdrefn ar ddefnyddio'r Gymraeg?	Ni ystyrir y bydd y polisi yn cael effaith andwyol ar bobl sy'n dymuno defnyddio'r Gymraeg	
A oes digon o staff sy'n siarad Cymraeg ar gael i weithredu'r polisi neu'r weithdrefn?	Mae gan y tîm lechyd a Diogelwch swyddog lechyd a Diogelwch sy'n siarad Cymraeg.	
Os nad oes, pa gamau a gymerir i sicrhau bod digon o staff ar gael, ac erbyn pryd?		
A yw'r polisi neu'r weithdrefn yn cydymffurfio â Chynllun Iaith Gymraeg/Strategaeth Iaith Grŵp Llandrillo Menai?		
Casgliad	Parhau â'r Polisi	

LLOFNODWYD:	Siân Pritchard / Angharad Roberts	Dyddiad:	21/09/2023
-------------	-----------------------------------	----------	------------

Asesiad o'r Effaith ar Gynaliadwyedd

Cwblhawyd yr asesiad gan: ??	Lisa Fowlie	Dyddiad:	04/09/2023
Cymeradwywyd yr asesiad gan: ??	Lisa Fowlie	Dyddiad:	04/09/2023

Ystyriaeth	Ymateb	Gofynion / rheoliadau arbennig ??
Sut fydd y polisi hwn yn effeithio ar strategaeth gynaliadwyedd y Grŵp? ?? ??	Bydd y polisi hwn yn cefnogi polisi'r Grŵp ynghylch Cynaliadwyedd a'r Amgylchedd. Dylai pawb fod yn gweithio mewn ffordd iach a diogel nad yw'n achosi niwed i'r amgylchedd. Mae hyn yn cynnwys lleihau risg drwy brynu, defnyddio a chael gwared ar offer a chemegau yn ddiogel.	
Casgliad	Parhau â'r Polisi	

LLOFNODWYD:		Dyddiad:	04/09/2023
-------------	-----------------------------------------------------------------------------------	----------	------------