



**Cynllun Ffioedd a  
Mynediad Grŵp  
Llandrillo Menai  
2022-2023**

**Enw'r sefydliad:**

**Grŵp Llandrillo Menai**

## **Adran 2: Y Cynllun Ffioedd a Mynediad**

**Cynnwys**

Lefelau Ffioedd 6

Partneriaethau â Myfyrwyr 8

Grwpiau heb gynrychiolaeth ddigonol 14

Amcanion 15

## Rhan Dau: Y Cynllun Ffioedd a Mynediad (ei angen ar gyfer ei gyhoeddi)

### Cynllun Ffioedd a Mynediad

Enw'r sefydliad	Grŵp Llandrillo Menai
Cyfnod y Cynllun Ffioedd a Mynediad	1 Awst 2022 hyd at 31 Gorffennaf 2022
<b>Adran 1 – Lefelau ffioedd</b>	
Adran 1.1 – Lefelau ffioedd neu'r modd y pennir lefel y ffioedd ym mhob lleoliad (paragraffau canllaw 88-97)	
Lefel y ffioedd	Lleoliad y cwrs
Myfyrwyr lefel 4 llawn amser newydd (y rhai a fydd yn dechrau 2022-2023), a myfyrwyr newydd a fydd yn dechrau'n syth ar lefel 6 ac nad ydynt wedi astudio yn GLIM o'r blaen £8,300	Grŵp Llandrillo Menai <b>Ileoliad:</b> Llandrillo-yn-Rhos: <b>Cymwysterau:</b> HNC, Tystysgrif Addysg Uwch, Gradd Sylfaen (FdSc, FdA, FdEng)
	Grŵp Llandrillo Menai <b>Ileoliad:</b> Y Rhyl <b>Cymwysterau:</b> Tystysgrif Addysg Uwch
	Grŵp Llandrillo Menai <b>Ileoliad:</b> Dolgellau <b>Cymwysterau:</b> Gradd Sylfaen (FdSc, FdA)
	Grŵp Llandrillo Menai <b>Ileoliad:</b> Parc Menai <b>Cymwysterau:</b> Gradd Sylfaen (FdA); Gradd Gyntaf (BA)
Myfyrwyr lefel 5 llawn amser sy'n parhau (y rhai a ddechreuodd yn 2021/22)	Grŵp Llandrillo Menai <b>Ileoliad:</b> Llandrillo-yn-Rhos <b>Cymwysterau:</b> Gradd Sylfaen (FdSc, FdA, FdEng)

\*Drwy gydol y Cynllun Ffioedd a Mynediad hwn, cyfeiria 'cyfranogiad isel' at y rhai sy'n byw ym mhedwar degradd isaf Mynegai Amddifadedd Lluosog Cymru

£8,300	
	Grŵp Llandrillo Menai <b>Ileoliad:</b> Dolgellau <b>Cymwysterau:</b> Gradd Sylfaen (FdSc, FdA)
	Grŵp Llandrillo Menai <b>Ileoliad:</b> Parc Menai <b>Cymwysterau:</b> Gradd Sylfaen (FdA); Gradd Gyntaf (BA)
Myfyrwyr lefel 6 llawn amser sy'n parhau a myfyrwyr GLIM sy'n symud yn uniongyrchol i raglen lefel 6 atodol (y rhai a ddechreuodd yn 2020/21) £8,300	Grŵp Llandrillo Menai <b>Ileoliad:</b> Llandrillo-yn-Rhos <b>Cymwysterau:</b> Gradd Gyntaf (BSc, BA, BEng) (Blwyddyn atodol L6)
	Grŵp Llandrillo Menai <b>Ileoliad:</b> Dolgellau <b>Cymwysterau:</b> Gradd Gyntaf (BA) (Blwyddyn atodol L6)
	Grŵp Llandrillo Menai <b>Ileoliad:</b> Parc Menai <b>Cymwysterau:</b> Gradd Gyntaf (BA)
Myfyrwyr ôl-radd llawn amser newydd 2022-2023 £7,100	Grŵp Llandrillo Menai <b>Ileoliad:</b> Parc Menai <b>Cymwysterau:</b> Meistr yn y Celfyddydau (MA)
<p>Bydd GLIM yn cyhoeddi'r datganiad:</p> <p>Gall y ffioedd blynyddol gynyddu'n unol â chwyddiant yn achos myfyrwyr a fydd yn dechrau astudio yn 2022/23.</p> <p>Mae'r polisi hwn wedi bod yn berthnasol bob blwyddyn o 2019/20 ymlaen. Fodd bynnag, ar adeg ysgrifennu'r cynllun hwn, nid yw'r coleg wedi cynyddu ei lefelau ffioedd ers pedair blynedd.</p>	

\*Drwy gydol y Cynllun Ffioedd a Mynediad hwn, cyfeiria 'cyfranogiad isel' at y rhai sy'n byw ym mhedwar degradd isaf Mynegai Amddifadedd Lluosog Cymru

Adran 1.2 – Lefelau ffioedd  
cyfanredol (paragraffau canllaw 98-  
102)

Gall myfyrwyr weld y ffioedd yn y polisi ar ffioedd dysgu sydd ar y dudalen ffioedd cyrsiau ar wefan GLIM, a hefyd yn y cynllun ffioedd a mynediad a gyhoeddwyd. Mae'r datganiad ynghylch ffioedd cyfanredol, sydd ar y dudalen ffioedd cyrsiau, yn dal yn berthnasol. Mae ffioedd dysgu cyrsiau gradd llawn amser yn £8,300 yr un am bob blwyddyn astudio, sy'n gwneud cyfanswm o £24,900. Gall y ffioedd blynyddol gynyddu'n unol â chwyddiant (gan ddefnyddio graddfa chwyddiant CPIH y mis Medi blaenorol yn ôl gwefan ONS). Ni fydd codi ffioedd yn ôl chwyddiant yn golygu y bydd y ffioedd yn uwch na'r lefel uchaf a nodir yn y ddeddfwriaeth (£9k y flwyddyn yng Nghymru ar hyn o bryd).

**Adran 2 – Partneriaeth â Myfyrwyr**  
(Paragraffau canllaw 103-106)

\*Drwy gydol y Cynllun Ffioedd a Mynediad hwn, cyfeiria 'cyfranogiad isel' at y rhai sy'n byw ym mhedwar degradd isaf Mynegai Amddifadedd Lluosog Cymru

### Llywydd(ion) Addysg Uwch Undeb y Myfyrwyr

Mae Llywydd Addysg Uwch Undeb Myfyrwyr GLIM yn cael ei ethol i'r swydd gyflogedig ran-amser hon. Oherwydd lleoliadau daearyddol campysau GLIM, mae'r swydd hon yn cael ei hysbysebu'n flynyddol gan rannu'r oriau rhwng dau Lywydd Addysg Uwch a rhoi cyfran cynrychioliadol ohonynt i bob un ohonynt (10 awr i bob Llywydd AU). Y bwriad yw rhoi cynrychiolaeth leol ledled yr ardal er mwyn sicrhau cynrychiolaeth deg ar gampysau lle ceir grwpiau allweddol ond llai o fyfyrwyr AU. Ceir un Llywydd AU i fyfyrwyr AU ar gampysau coleg Llandrillo (CLI) (lle mae mwyafrif y ddarpariaeth AU) ac un i fyfyrwyr Coleg Menai (CM) a Choleg Meirion-Dwyfor (CMD). Yn 2019/20 ni ddangosodd myfyrwyr Coleg Menai na Choleg Meirion-Dwyfor ddi-ddordeb ac felly ail-gyfunwyd y swydd. Yn 2020/2021 ymddiswyddodd Llywydd AU CM/CMD yn gynnar oherwydd rhesymau personol, a chytunodd Llywydd AU CLI i ymgymryd â'r swydd ar bob campws. Cynhaliwyd cyfarfodydd a'r digwyddiadau ar-lein, ac roedd Llywydd AU dwyieithog Undeb y Myfyrwyr yn gallu cefnogi a bod ar gael i holl fyfyrwyr AU GLIM heb orfod teithio rhwng y safleoedd; galluogodd hyn y Llywydd AU i fod yn bresennol mewn ystod o grwpiau tiwtora byw, yn ogystal â grwpiau ffocws oedd yn cael eu cynnal yn rheolaidd i roi cyfle i fyfyrwyr leisio barn ar y cyrsiau, yr adnoddau a'r trefniadau lles ar bob coleg yn ystod y pandemig.

Mae dyletswyddau Llywydd AU Undeb y Myfyrwyr yn cynnwys y canlynol:

1. Hyrwyddo datblygiad Undeb Myfyrwyr Grŵp Llandrillo Menai a'i wasanaethau i ddysgwyr Addysg Uwch.
2. Rhoi cyhoeddusrwydd i waith Undeb y Myfyrwyr a hyrwyddo cardiau TOTUM (NUS Extra) a'u manteision.
3. Croesawu dysgwyr yn ystod y cyfnod cynefino drwy ymweld â dosbarthiadau a bod ar gael i gyfarfod â dysgwyr newydd yn nigwyddiadau'r Glas a chyfarfodydd croesawu.
4. Cysylltu'n rheolaidd â staff yr adran Gwasanaethau i Ddysgwyr a chymryd rhan mewn hyfforddiant pwrpasol yn unol â chyfarwyddyd Rheolwr y Gwasanaethau i Ddysgwyr a Swyddog Cyfoethogi Profiadau'r Dysgwyr, e.e. hyfforddiant ynghylch Diogelu, hyfforddiant penodol gan yr NUS a hyfforddiant i Fyfyrwyr Lywodraethwyr.

\*Drwy gydol y Cynllun Ffioedd a Mynediad hwn, cyfeiria 'cyfranogiad isel' at y rhai sy'n byw ym mhedwar degradd isaf Mynegai Amddifadedd Lluosog Cymru

5. Bydd y Llywydd Addysg Uwch sy'n cael y nifer uchaf o bleidleisiau (Coleg Menai, Coleg Llandrillo neu Goleg Meirion-Dwyfor) yn cael ei ethol hefyd yn Fyfyriwr Lywodraethwr ar Fwrdd Llywodraethu GLIM.
6. Sicrhau bod myfyrwyr Addysg Uwch yn cael eu cynrychioli'n deg ar draws y Grŵp drwy ddatblygu dulliau cyfathrebu effeithiol yn cynnwys cyfarfodydd rheolaidd a sesiynau galw heibio i gynrychiolwyr dosbarthiadau a dysgwyr Addysg Uwch.
7. Cynrychioli dysgwyr Addysg Uwch yn yr holl bwyllgorau a gweithgorau perthnasol dan gyfarwyddyd Rheolwr y Gwasanaethau i Ddysgwyr a Swyddog Cyfoethogi Profiadau'r Dysgwyr.
8. Casglu a choladu adborth penodol gan ddysgwyr Addysg Uwch i'w gyfrannu i gynllun Ffioedd a Mynediad y Grŵp, Siarter Myfyrwyr Addysg Uwch y Grŵp ac adolygiadau'r Asiantaeth Sicrhau Ansawdd.
9. Cefnogi digwyddiadau Cyfoethogi Profiadau Dysgwyr ac annog dysgwyr Addysg Uwch i gymryd rhan yn y rhain.
10. Cynorthwyo i drefnu a darparu hyfforddiant i gynrychiolwyr dysgwyr Addysg Uwch.
11. Gyda chymorth Swyddog Cyfoethogi Profiadau'r Dysgwyr, llunio a gweithredu rhaglen flynyddol o weithgareddau Llywydd Addysg Uwch Undeb y Myfyrwyr.
12. Hyrwyddo diwylliant o ymddygiad cadarnhaol a bod yn llysgennad i'r holl ddysgwyr bob amser.

Mae Llywydd(ion) AU Undeb y Myfyrwyr yn adrodd i Reolwr y Gwasanaethau i Ddysgwyr yn eu colegau, a byddant yn gweithio'n agos gyda'r Rheolwr AU sy'n gweithio ledled y Grŵp. Bydd cyfathrebu anffurfiol yn digwydd yn rheolaidd a bydd Rheolwr y Gwasanaethau i Ddysgwyr a'r Rheolwr AU yn cyfarfod yn fwy ffurfiol â'r Llywydd AU perthnasol o leiaf unwaith bob hanner tymor. Mae hyn er mwyn sicrhau bod pawb yn deall beth yw eu dyletswyddau a'u cyfrifoldebau a bod blaenoriaethau a phryderon y myfyrwyr a'r coleg, a/neu feysydd sydd i'w datblygu, yn cael eu cyfleu'n eglur.

Mae Llywydd AU Undeb y Myfyrwyr yn aelod o'r prif bwyllgorau lle caiff materion yn ymwneud ag AU eu monitro ac y rhoddir gwybod i reolwyr amdanynt: Mae'r pwyllgorau hyn yn cynnwys Grŵp Rheoli AU y Grŵp, y Grŵp Safonau ac Ansawdd AU, y Pwyllgor Cwricwlwm, Myfyrwyr a Safonau (un o is-bwyllgorau'r Bwrdd Llywodraethu), a Bwrdd Llywodraethu GLIM. Yn ogystal, mae Llywydd AU Undeb y Myfyrwyr yn aelod o'r Grŵp Cydlynwyr AU. Darlithwyr yw'r Cydlynwyr (un o bob un o feysydd rhaglen y coleg ble ceir darpariaeth AU). Eu rôl yw cysylltu â thimau AU yr adrannau i sicrhau bod cyfathrebu effeithiol yn digwydd i'r ddau gyfeiriad a bod yn 'grŵp defnyddwyr' o staff allweddol sy'n cyfrannu at y broses ymgynghori, e.e. ynghylch cynllunio, newid (yn cynnwys newidiadau i strwythurau a phrosesau), gwella ansawdd, prosesau dilysu a digwyddiadau hyrwyddo.

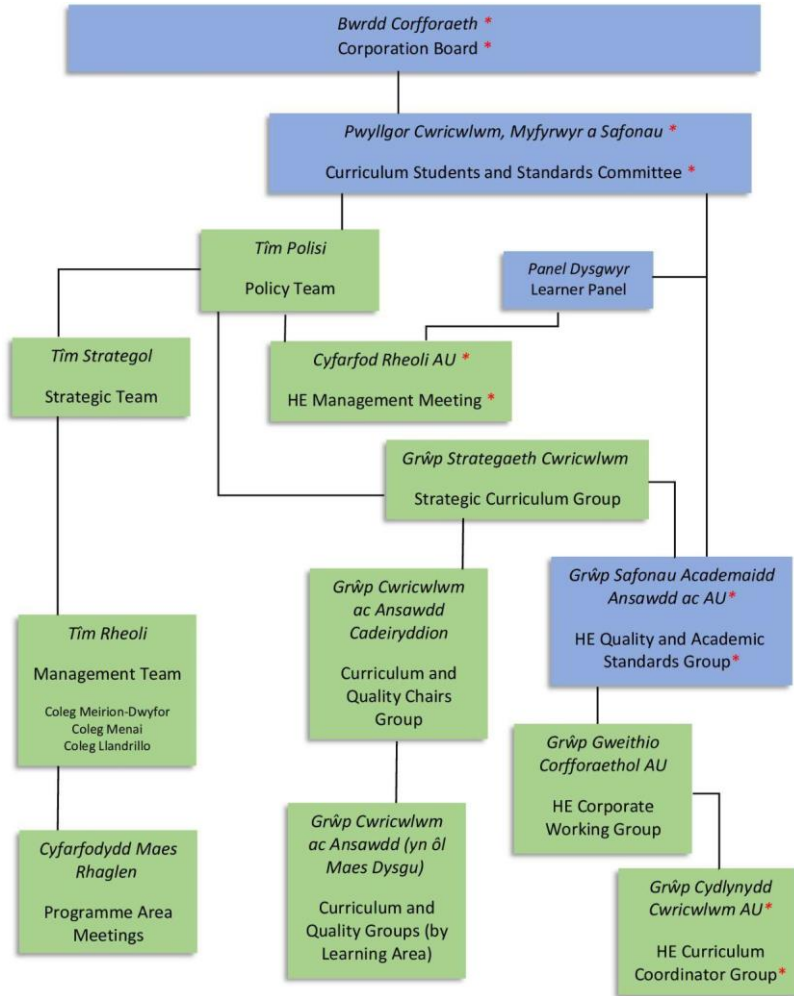
Mae Llywydd AU Undeb y Myfyrwyr yn cyfrannu at broses y cynllun ffioedd a mynediad, gan drafod, goruchwyllo, monitro ac adolygu'r cynlluniau drwy fod yn aelod o'r pwyllgorau a bod yn llais i'r myfyrwyr.

Dengys y siart isod bwyllgorau rheoli a strwythur adrodd y coleg. Mae \* goch yn dynodi'r pwyllgorau y bydd Llywydd AU Undeb y Myfyrwyr yn eu mynychu.

\*Drwy gydol y Cynllun Ffioedd a Mynediad hwn, cyfeiria 'cyfranogiad isel' at y rhai sy'n byw ym mhedwar degradd isaf Mynegai Amddifadedd Lluosog Cymru



## Strwythurau Rheoli ac Adrodd GLIM mewn perthynas ag AU



\*Wedi mynychu gan Llywydd Undeb y Myfyrwyr AU  
\*Attended by HE Student Union President

Updated April 2021

\*Drwy gydol y Cynllun Ffioedd a Mynediad hwn, cyfeiria 'cyfranogiad isel' at y rhai sy'n byw ym mhedwar degradd isaf Mynegai Amddifadedd Lluosog Cymru

Mae'r coleg wedi buddsoddi'n sylweddol er mwyn sicrhau bod llais nifer cynyddol o fyfyrwyr AU yn cael ei glywed yn eglur a bod y myfyrwyr yn bartneriaid ym mhrosesau a chylchoedd cynllunio AU, yn ogystal ag yn y monitro a'r adolygu.

### **Cynrychiolwyr y Myfyrwyr**

Yn flynyddol, bydd pob blwyddyn o bob cwrs AU yn ethol cynrychiolydd myfyrwyr a fydd yn cymryd rhan mewn sesiwn hyfforddi Cynrychiolwyr Dysgwyr er mwyn sicrhau eu bod yn deall natur y rôl yn llawn a phwysigrwydd bod yn ddolen gyswllt effeithiol rhwng y myfyrwyr y maent eu cynrychioli a'r coleg, gan adrodd yn ôl a chyfrannu at gryfhau rhaglenni a gweithrediadau AU yn y coleg.

Bob tymor, cynhelir paneli i fyfyrwyr AU ar bob un o safleoedd y Grŵp lle ceir darpariaeth AU allu rhoi adborth. Caiff y rhain eu cadeirio gan bennaeth y coleg perthnasol a bydd staff y penaethiaid cynorthwyol sy'n gyfrifol am bob un o feysydd y cwricwlwm AU yn bresennol. Gan fod GLIM wedi ymroi i fod yn hygyrch a darparu amserlenni sy'n canolbwyntio ar anghenion dysgwyr, os na all y cynrychiolwyr etholedig fod yn bresennol yn 'eu' cyfarfod (e.e. os yw ar ddiwrnod pan nad ydynt yn y coleg neu pan fo ganddynt gyfrifoldebau y tu allan i'r coleg), gofynnir i'r grŵp anfon cynrychiolydd arall er mwyn sicrhau bod eu llais yn cael ei glywed. Weithiau, bydd grwpiau o fyfyrwyr yn casglu adborth ysgrifenedig (e.e. ar Padlet neu ddyfais debyg) er mwyn sicrhau bod ystyriaeth yn cael ei rhoi i lais grwpiau ehangach.

Mae nifer o eitemau sefydlog ar agendâu'r cyfarfodydd hyn (yn dibynnu ar yr adeg o'r flwyddyn) sy'n ymdrin â phrofiadau myfyrwyr ynghyd ag unrhyw sylwadau pellach yr hoffai'r cynrychiolwyr eu codi ar ran eu cyd-fyfyrwyr.

Caiff paneli adborth myfyrwyr AU eu cofnodi a chyhoeddir y canlyniadau ar Edrac (porth y dysgwyr – sy'n cynnwys y system electronig a ddefnyddia'r coleg i olrhain myfyrwyr) ac ar y tudalennau Moodle perthnasol (Moodle yw Amgylchedd Dysgu Rhithwir y coleg). Felly, gall yr holl fyfyrwyr weld y cofnodion, y meysydd a drafodwyd, a'r materion a godwyd ynghyd â'r ymatebion 'Mi Ddwedoch Chi – Mi Wnaethon Ni' sy'n nodi beth mae'r coleg wedi'i wneud i ymateb i'r adborth a gafwyd gan y myfyrwyr. Yn ogystal ag eDRAC, mae gan Lywyddion AU Undeb Myfyrwyr GLIM fforwm penodol ar Google Classroom i gyfathrebu'n uniongyrchol â chynrychiolwyr y myfyrwyr AU. Mae yna hefyd dudalen Moodle benodol ar gyfer Cyhoeddiadau i Fyfyrwyr AU er mwyn sicrhau bod yna broses effeithiol ar gyfer cyfathrebu'n uniongyrchol â'r holl fyfyrwyr AU.

Cyflwynir cofnodion paneli adborth y myfyrwyr AU, ynghyd ag ymateb y coleg i'r drafodaeth a gafwyd a'r materion a godwyd, yn dymhorol i'r Pwyllgor Cwricwlwm, Myfyrwyr a Safonau (un o is-bwyllgorau'r Bwrdd Llywodraethu).

Cysyllta Llywydd(ion) AU Undeb y Myfyrwyr â'r cynrychiolwyr AU drwy grwpiau e-bost a thrwy grwpiau ar y cyfryngau cymdeithasol. Yn ystod 2019-20 a 2020-21, cynhaliwyd gweithgareddau ymgysylltu â myfyrwyr ar-lein er mwyn sicrhau dull o gael adborth oedd yn ddiogel rhag Covid. Gweithia'r drefn hon yn dda gan fod y myfyrwyr AU wedi'u gwasgaru'n ddaearyddol ar draws nifer o gampysau ac mae'r patrymau mynychu'n amrywio (er mwyn sicrhau mynediad i'r nifer mwyaf posibl o fyfyrwyr), sy'n golygu nad yw holl fyfyrwyr AU un safle o reidrwydd yn y coleg ar yr un diwrnodau.

\*Drwy gydol y Cynllun Ffioedd a Mynediad hwn, cyfeiria 'cyfranogiad isel' at y rhai sy'n byw ym mhedwar degradd isaf Mynegai Amddifadedd Lluosog Cymru

Yn 2019-21, cyfarfu'r Llywydd AU â mwy o garfannau o fyfyrwyr AU yn ystod eu tiwtorialau bugeiliol gan ei bod yn haws gwneud hynny ar-lein, yn hytrach na gorfod teithio rhwng y safleoedd.

### **Y Gynhadledd Myfyrwyr AU Flynyddol**

Cynhelir y Gynhadledd Myfyrwyr AU bob blwyddyn ac fe'i trefnir mewn partneriaeth ag Undeb y Myfyrwyr. Mae'r gynhadledd yn ategu dulliau GLIM o gynnwys myfyrwyr ar y cyd â phrosesau sicrhau ansawdd cadarn y coleg a'i drefnau o ran cael adborth parhaus gan ddysgwyr ac ymateb colegol ac adrannol priodol i'r adborth hwnnw.

Pwrpas cyffredinol y gynhadledd yw cryfhau'r gymuned o fyfyrwyr AU, sicrhau cyfathrebu ac ymgysylltu mwy effeithiol rhwng myfyrwyr AU, a sicrhau dull a arweinir gan fyfyrwyr o gefnogi pynciau cyfoes sy'n effeithio ar fywyd myfyrwyr. Yn ei dro, mae canlyniadau'r gynhadledd myfyrwyr AU yn llywio cynllunio ar gyfer y dyfodol a fydd yn ehangu cyfranogiad ymhellach, ynghyd â gwella profiadau'r myfyrwyr a'r isadeiledd ar gyfer eu cefnogi.

Yn 2020, roedd Gwytnwch, Llais y Myfyrwyr a Grwpiau Heb Gynrychiolaeth Ddigonol yn themâu a drafodwyd yn y gynhadledd mewn ymateb i'r adborth roedd Llywydd AU Undeb y Myfyrwyr wedi ei gael gan y corff myfyrwyr ehangach. Mynychodd y myfyrwyr gynhadledd ar-lein gan wrando ar amrywiol gyflwyniadau, cymryd rhan mewn gweithgareddau rhyngweithiol a rhannu'r grwpiau llai ar gyfer tasgau. Rhoddodd y cynnwys gyfle i'r myfyrwyr: ddod i ddeall mwy am wytnwch a lles a sut y gall y coleg gefnogi iechyd meddyliol myfyrwyr; cael dealltwriaeth o ddylanwad llais y myfyrwyr; dod i deall beth yw rôl undeb y myfyrwyr; cael gwybodaeth am y prosiectau amgylcheddol y gallant gymryd rhan ynddynt; a chael dealltwriaeth o grwpiau heb eu cynrychioli'n ddigonol a sut mae'r coleg yn rhoi blaenoriaeth i ehangu cyfranogiad i'r grwpiau hynny.

Defnyddiwyd adborth y myfyrwyr i lywio ein cynlluniau ar gyfer ehangu cyfranogiad a chynyddu mynediad i ddarpariaeth AU GLIM, gan ddechrau cynnal gweithgareddau fel grwpiau coffi ar-lein, cynyddu gweithgareddau cynefino AU i gynnwys myfyrwyr sy'n dychwelyd, a nodi'r angen am ddigwyddiadau yn y dyfodol i gefnogi myfyrwyr sy'n ofalwyr.

### **Arolygon ac adborth y myfyrwyr**

Yn ystod y ddau semester AU, gwahoddir myfyrwyr AU i gwblhau, yn ddi-enw, werthusiadau ar-lein mewnol o'u modiwlau er mwyn sicrhau y ceir adborth pwrpasol ar gyfer pob modiwl y mae'r myfyrwyr yn eu hastudio. Caiff y rhain eu hanfon i'r myfyrwyr mewn trefn sy'n cyfateb i bryd y dechreuir ac y gorffennir dysgu'r modiwl. Mae hyn yn galluogi'r adrannau (a elwir yn feysydd rhaglen) i fynd i'r afael â phryderon yn ddiymdroi ac o fewn y flwyddyn, yn ogystal ag i rannu arferion da ac ymateb i adborth ehangach y myfyrwyr.

\*Drwy gydol y Cynllun Ffioedd a Mynediad hwn, cyfeiria 'cyfranogiad isel' at y rhai sy'n byw ym mhedwar degradd isaf Mynegai Amddifadedd Lluosog Cymru

Anelir yr Arolwg Cenedlaethol o Fyfirwyr (ACF) at fyfirwyr llawn amser sydd ar flwyddyn olaf cyrsiau Gradd Sylfaen a chysiau Gradd Bagloriaeth 3-blynedd. Mae'r coleg yn cymryd camau i bwysleisio i fyfirwyr pa mor bwysig yw cymryd rhan yn arolwg y NSS, o safbwynt staff a myfirwyr; mae'r adborth a gawn yn hanfodol er mwyn ein galluogi i gryfhau'n darpariaeth ymhellach.

Yn 2019-20, hyrwyddodd y coleg yr arolwg yn helaeth er mwyn cael rhagor i'w gwblhau, ac i wella cyfradd bodlonrwydd cyffredinol y myfirwyr gan fod y rhain o dan y meincnod yn arolwg 2018/19. Dangosodd canlyniadau 2019/20, gyfradd ymateb gadarnhaol sef 75% o gymharu â meincnod o 72% yng Nghymru. Serch hynny, cafwyd gostyngiad mewnol o 2% o 2019 (77%). O ystyried bod mwyafrif y myfirwyr a ymatebodd i arolwg 19-20 wedi gwneud hynny yn ystod pandemig Covid, mae'r gostyngiad bychan yn y gyfradd ymateb a'r cynnydd yn y gyfradd bodlonrwydd yn dangos tuedd gadarnhaol. Roedd cyfradd bodlonrwydd cyffredinol GLIM yn 85.76%, a oedd 3.72% yn uwch na'r flwyddyn flaenorol a 2.61% yn uwch na'r meincnod cenedlaethol (82.65%).

Yn fewnol, dadansoddir canlyniadau'r arolwg fesul rhaglen (neu fesul clwstwr os yw nifer yr ymatebwyr yn is na deg), ac os oes angen, caiff camau gweithredu eu cynnwys yn y Cynllun Datblygu Ansawdd sy'n rhan o Adolygiad Blynyddol y Rhaglen; caiff y camau gweithredu hyn eu monitro ar lefel maes rhaglen a hefyd bob dau fis yn y Grŵp Safonau ac Ansawdd AU (gweler uchod Strwythurau Rheoli ac Adrodd GLIM mewn perthynas ag AU).

### **Y Siarter AU a'r Llawlyfr Gwybodaeth i Fyfirwyr AU**

Bob blwyddyn, mae'n myfirwyr yn cyfrannu at ddatblygu ac adolygu Siarter AU y coleg a'r Llawlyfr Gwybodaeth i Fyfirwyr AU sy'n amlinellu disgwyliadau a chytundebau ac yn nodi pa wasanaethau y bydd y coleg yn eu darparu.

Fis Medi 2020, cafodd y Siarter i Fyfirwyr AU ei adolygu yn dilyn derbyn y canllawiau diweddaraf CCAUC ac adolygiad gan fyfirwyr dan arweiniad Llywydd AU Undeb y Myfirwyr. Atgyfnerthodd hyn y siarter wrth gynnwys diweddiadau i'r derminoleg a dolenni pellach i gefnogi'r datganiadau. Yn sgil effaith ein partneriaeth â myfirwyr ar y modd y diwygiwyd Siarter y Myfirwyr yn dilyn yr adborth a gafwyd gan fyfirwyr, adlewyrcha'r ddogfen egwyddorion Wise Cymru, gan gynnwys penawdau clir, sef y gymuned, cyfathrebu, datganiad ar ddiogelu budd myfirwyr, y dysgu, asesu'r addysgu, taith y dysgwyr a'r gefnogaeth a roddir iddynt, a'r datganiad ar iechyd a lles. Mae'r siarter yn mynd i'r afael â'r hyn y gall myfirwyr ei ddisgwyl gan y coleg a'r hyn y gall y coleg ei ddisgwyl gan fyfirwyr.

### **Cyfraniad y myfirwyr i brosesau monitro a llywodraethu**

Mae GLIM yn cefnogi undeb myfirwyr gweithgar ac yn ariannu'r swyddi etholedig; tri llywydd AB (un ar gyfer pob coleg) a'r Llywydd(ion) Addysg Uwch. Mae'r Llywydd AU cyflogedig Undeb y Myfirwyr (os oes mwy nag un, yr un a gafodd y nifer uchaf o bleidleisiau) yn cael ei benodi'n awtomatig yn llywodraethwr ochr yn ochr ag un o'r llywyddion AB.

\*Drwy gydol y Cynllun Ffioedd a Mynediad hwn, cyfeiria 'cyfranogiad isel' at y rhai sy'n byw ym mhedwar degradd isaf Mynegai Amddifadedd Lluosog Cymru

Mae Llywydd AU Undeb y Myfyrwyr yn cynrychioli'n myfyrwyr AU ac yn cyfrannu at y trefniadau llywodraethu drwy fod yn aelod o bwyllgorau colegol ffurfiol (gweler uchod Strwythurau Rheoli ac Adrodd GLIM mewn perthynas ag AU).

Mae'r Llywydd AU yn aelod o'r Pwyllgor Cwricwlwm, Myfyrwyr a Safonau (sy'n adrodd yn uniongyrchol i'r Gorfforaeth) lle mae Cynllun Ffioedd a Mynediad GLIM yn eitem sefydlog gan sicrhau bod y broses o gynllunio, monitro ac adolygu'r cynllun ffioedd a mynediad yn cael ei archwili'n fanwl ar y lefel honno.

Mae gan Lywydd AU Undeb y Myfyrwyr eitem sefydlog, sef 'llais y myfyrwyr AU', ar agenda'r Pwyllgor Cwricwlwm, Myfyrwyr a Safonau ac ym mhob cyfarfod o Fwrdd Llywodraethwyr y Gorfforaeth; Felly, mae Llywydd AU Undeb y Myfyrwyr yn paratoi adroddiadau rheolaidd ar y gwaith a wneir gyda'r myfyrwyr AU, gan gyflwyno'r adroddiadau hyn yn y cyfarfodydd priodol.

Yn ogystal, mae gan Lywydd AU Undeb y Myfyrwyr eitem sefydlog yng nghyfarfodydd y Grŵp Rheoli AU a'r Grŵp Safonau ac Ansawdd AU. Felly, mae Llywydd AU Undeb y Myfyrwyr yn rhan ganolog ac annatod o bopeth sy'n ymwneud ag AU.

Blaenoriaeth y sawl sy'n Llywydd AU Undeb y Myfyrwyr yw cryfhau ymhellach ymgysylltiad dysgwyr AU, a'r cyfathrebu cysylltiedig, drwy gyfrwng strwythur o ddulliau ffurfiol ac anffurfiol, yn enwedig drwy gyfathrebu â chynrychiolwyr pob carfan o ddysgwyr AU.

Yna, mae gwaith o'r fath yn sail i adroddiadau Llywydd AU Undeb y Myfyrwyr i'r pwyllgorau a'r grwpiau perthnasol. Drwy chwarae rhan yn hyfforddi cynrychiolwyr y dysgwyr AU, ymdrecha Llywydd AU Undeb y Myfyrwyr hefyd i ennyn diddordeb rhagor o fyfyrwyr a gwella'r ffordd y cânt eu cynrychioli'n gyffredinol.

**Adran 3 – Grwpiau heb  
gynrychiolaeth ddigonol**  
(Paragraffau canllaw 107-113)

Rhestrwch y grwpiau heb gynrychiolaeth ddigonol y bydd y sefydliad yn eu cefnogi drwy fuddsoddi yn y cynllun ffioedd a mynediad i wella cyfle cyfartal yng Nghymru.

Dylai'r grwpiau gael eu gwahanu i'r grwpiau hynny a nodwyd gan CCAUC fel rhai sydd heb gynrychiolaeth ddigonol mewn addysg uwch (rhestrir y rhain yn y ddogfen ganllaw ategol), y rhai a gefnogir drwy gyfraniad y sefydliad i'r Rhaglen Ymestyn yn Ehangach a'r grwpiau gwahanol hynny a nodwyd gan y sefydliad fel rhai sydd heb gynrychiolaeth ddigonol mewn AU.

Disgwyliwn i'r sefydliad flaenoriaethu'r grwpiau hynny y gall eu cefnogi'n fwyaf effeithiol drwy ei fuddsoddiad ar y cynllun ffioedd a mynediad. Gall hyn olygu na all y sefydliad gefnogi pob grŵp heb gynrychiolaeth ddigonol drwy fuddsoddi yn y cynllun.

\*Drwy gydol y Cynllun Ffioedd a Mynediad hwn, cyfeiria 'cyfranogiad isel' at y rhai sy'n byw ym mhedwar degradd isaf Mynegai Amddifadedd Lluosog Cymru

Drwy gyfrwng ei gynllun ffioedd a mynediad, a fwriedir i wella cyfle cyfartal yng Nghymru, bydd GLIM yn cefnogi'r grwpiau canlynol sydd heb gynrychiolaeth ddigonol\*:

1. Myfyrwyr o bob oed o'r ddau chwarterl isaf ar Fynegai Amddifadedd Lluosog Cymru.
2. Myfyrwyr o bob oed sy'n dilyn cyrsiau Addysg Uwch rhan-amser.
3. Myfyrwyr o bob oed sy'n astudio drwy gyfrwng y Gymraeg.
4. Dysgwyr sy'n derbyn Lwfans Cynhaliath Addysg (LCA).
5. Myfyrwyr o gymunedau du a lleiafrifoedd ethnig.

\* fel y dynodwyd gan CCAUC

Drwy gyfrwng ei raglen Ymestyn yn Ehangach, bydd GLIM yn cefnogi:

6. Plant sy'n Derbyn Gofal a Phobl Ifanc sy'n Gadael Gofal.
7. Dysgwyr 16+ ac oedolion nad oes ganddynt gymwysterau Lefel 4.

#### **Adran 4 – Amcanion sy'n ymwneud â chefnogi cyfle cyfartal a hyrwyddo Addysg Uwch** (Paragraffau canllaw 114-148)

##### **Adran 4.1 – Cyfle Cyfartal**

Amcan 1	Cynyddu lefelau recriwtio, cadw a chyflawni dysgwyr AU o grwpiau nad ydynt yn cael eu cynrychioli'n ddigonol
Amcan 2	Darparu cefnogaeth academaidd a lles o ansawdd uchel i blant sy'n derbyn gofal a phobl ifanc sy'n gadael gofal wrth iddynt symud o AB i AU
Amcan 3	Cynyddu dilyniant i gyflogaeth a/neu astudiaethau pellach
Amcan 4	Cynyddu Addysg Uwch Cyfrwng Cymraeg

##### **Adran 4.2 – Hyrwyddo Addysg Uwch**

\*Drwy gydol y Cynllun Ffioedd a Mynediad hwn, cyfeiria 'cyfranogiad isel' at y rhai sy'n byw ym mhedwar degradd isaf Mynegai Amddifadedd Lluosog Cymru

Amcan 1	Hyrwyddo rhagor ar gyrsiau addysg uwch rhan-amser
Amcan 2	Rhoi mwy o gyhoeddusrwydd a hyrwyddo rhagor ymhlith dysgwyr AB Lefel 3 er mwyn codi eu huchelgais o ran astudio ar lefel uwch

\*Drwy gydol y Cynllun Ffioedd a Mynediad hwn, cyfeiria 'cyfranogiad isel' at y rhai sy'n byw ym mhedwar degradd isaf Mynegai Amddifadedd Lluosog Cymru

## Awdurdodi Cais Cynllun Ffioedd a Mynediad 2019/20 i'w gyflwyno i CCAUC

Wrth awdurdodi ceisiadau ffioedd a mynediad, mae'r corff llywodraethu yn:

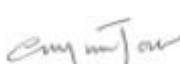
- i. cadarnhau ei fod yn parhau i fod yn sefydliad sy'n darparu addysg uwch yng Nghymru a'i fod yn elusen.
- ii. cadarnhau ei fod wedi gweld ac ystyried y dystiolaeth i gefnogi'r datganiadau a wneir yn y cais hwn.
- iii. cadarnhau y bu ymgynghori priodol â'i fyfyrwyr, y rhai sy'n astudio yn y sefydliad a'r rhai sy'n astudio mewn sefydliadau sy'n darparu addysg ar ei ran.
- iv. cadarnhau bod y wybodaeth a gyflwynir yn y cais cynllun ffioedd a mynediad yn gywir a chyfredol ar amser ei ysgrifennu, ac yn seiliedig ar ddata gwiriadwy.
- v. cadarnhau:
  - a. ei bod yn dderbyniol i CCAUC ddefnyddio gwybodaeth/data ariannol, ansawdd neu unrhyw wybodaeth arall sydd ganddo am sefydliad a reoleiddir, pa un ai a yw'r wybodaeth/data wedi'i darparu'n wreiddiol er diben rheoleiddio o dan Ddeddf 2015 ai peidio;
  - b. ei fod yn cyflwyno gwybodaeth/data newydd, cyfredol, mwy diweddar i arwain asesiad CCAUC.
- vi. cadarnhau ei fod yn deall bod CCAUC yn cadw'r hawl i ymweld â'r sefydliad i ennyn gwell dealltwriaeth o gymhwysra'r sefydliad o ran rheoli materion ariannol, y data a gyflwynwyd yn y cynllun ffioedd a mynediad ac ansawdd yr addysg a ddarperir gan, neu ar ran, yr ymgeisydd.
- vii. cadarnhau ei fod yn deall bod yn rhaid i CCAUC a/neu asiant CCAUC dderbyn gwybodaeth, cymorth a mynediad at ei gyfleusterau yn ogystal â chyfleusterau cyrff eraill sy'n darparu addysg uwch ar ei ran.
- viii. cadarnhau ei fod yn deall y gall CCAUC gynnal, neu drefnu i asiant gynnal, adolygiad o ansawdd yr addysg a ddarperir gan, neu ar ran y sefydliad, a rhaid i'r corff llywodraethu ystyried unrhyw gyngor a roddir gan CCAUC neu'r corff a benodir gan CCAUC i'r diben



hwn.

- ix. cadarnhau bod yr holl addysg a ddarperir gan, neu ar ran y sefydliad, ni waeth ar ba lefel neu ym mha leoliad, wedi cael ystyriaeth yng nghais y cynllun ffioedd a mynediad.
- x. cadarnhau bod y risg i'r sefydliad fethu ar sail ariannol yn isel yn y tymor canolig a'r tymor hir.

- xi. cadarnhau bod y cyfrifon yn cael eu harchwilio'n flynyddol gan archwiliwr cofrestredig ac nad yw'r archwiliwr cofrestredig yn perthyn i'r un cwmni a/neu unigolyn ag sydd wedi paratoi'r cyfrifon.
- xii. cadarnhau bod y sefydliad yn cydymffurfio â chanllawiau'r Awdurdod Cystadleuaeth a Marchnadoedd ar gyfer addysg uwch.
- xiii. deall bod rhaid anrhydeddu unrhyw ymrwymadau a wnaed i fyfyrwyr yn y Cynllun Ffioedd a Mynediad, fel y'i cymeradwywyd gan CCAUC.
- xiv. cadarnhau y bydd yn parhau i fuddsoddi'r un gyfran o incwm ffioedd cyrsiau israddedig llawn amser i hyrwyddo cyfle cyfartal a hyrwyddo addysg uwch a pheidio â lleihau buddsoddiad i hyrwyddo cyfle cyfartal y bwriedir iddo gefnogi grwpiau nad ydynt yn cael eu cynrychioli'n ddigonol mewn addysg uwch yn unig.
- xv. cadarnhau y bydd yn parhau i gynnal lefel y gefnogaeth i fyfyrwyr.
- xvi. cadarnhau y bydd y sefydliad yn sicrhau y gall copi o'r cynllun ffioedd a mynediad fod ar gael i'w fyfyrwyr mewn unrhyw fformat.
- xvii. cadarnhau y bydd y sefydliad yn cyfeirio ei fyfyrwyr yn glir at brosesau cwyno CCAUC.

<b>Cyflwyno'r Cynllun Ffioedd a Mynediad i CCAUC1</b>	
Dyddiad cymeradwyaeth y Corff Llywodraethu:	17.06.2021
Llofnod awdurdodedig y Corff Llywodraethu:	 Dr Griff Jones, Cadeirydd
Dyddiad:	17.06.2021
<b>Cyflwyniad y Cynllun Ffioedd a Mynediad terfynol unwaith y bo CCAUC wedi cadarnhau nad oes materion pellach yn codi (lle y bo hynny'n berthnasol)</b>	
Dyddiad cymeradwyaeth y Corff Llywodraethu:	

---

1 Rhaid i gynlluniau ffioedd a mynediad a gyhoeddir ar wefanau fod yn fersiynau a gymeradwywyd gan CCAUC yn unig.

Llofnod awdurdodedig y Corff Llywodraethu:	
Dyddiad:	