



Grŵp Llandrillo Menai

Y Cynllun Ffioedd a Mynediad

2023-2024 a 2024-2025

Rhan Dau: Y Cynllun Ffioedd a Mynediad

Y Cynllun Ffioedd a Mynediad	
Enw'r sefydliad	Grŵp Llandrillo Menai
Cyfnod y Cynllun Ffioedd a Mynediad	Dylai'r sefydliad nodi'r dyddiadau y bydd yn gweithredu ei flynyddoedd academaidd 2023/24 a 2024/25. Byddem yn disgwyl i hyn fod o 1 Awst 2023 hyd at 31 Gorffennaf 2025. (Paragraffau canllaw 78-79) <i>1 Awst 2023 hyd at 31 Gorffennaf 2025</i>
Adran 1 – Lefelau ffioedd	
Adran 1.1 – Lefelau ffioedd neu'r modd y pennir lefel y ffioedd ym mhob lleoliad	
Lefel y ffioedd	Lleoliad a'r cwrs/cyrsiau
Myfyrwyr lefel 4 llawn amser newydd (y rhai a fydd yn dechrau yn 2023 a 2024), a myfyrwyr newydd a fydd yn dechrau'n syth ar lefel 6 ac nad ydynt wedi astudio yn GLIM o'r blaen £8,300	<i>Mae lefel y ffi yn berthnasol i flynyddoedd academaidd 2023/24 a 2024/25</i> Grŵp Llandrillo Menai Lleoliad: Llandrillo-yn-Rhos: Cymwysterau: Tystysgrif Genedlaethol Uwch, Tystysgrif Addysg Uwch, Gradd Sylfaen (FdSc, FdA, FdEng)
	<i>Mae lefel y ffi yn berthnasol i flynyddoedd academaidd 2023/24 a 2024/25</i> Grŵp Llandrillo Menai Lleoliad: Y Rhyl Cymwysterau: Tystysgrif Addysg Uwch
	<i>Mae lefel y ffi yn berthnasol i flynyddoedd academaidd 2023/24 a 2024/25</i> Grŵp Llandrillo Menai Lleoliad: Dolgellau Cymwysterau: Gradd Sylfaen (FdSc, FdA)
	<i>Mae lefel y ffi yn berthnasol i flynyddoedd academaidd 2023/24 a 2024/25</i> Grŵp Llandrillo Menai Lleoliad: Parc Menai Cymwysterau: Gradd Sylfaen (FdA), Gradd Gyntaf (BA)
	<i>Mae lefel y ffi yn berthnasol i flynyddoedd academaidd 2023/24 a 2024/25</i> Grŵp Llandrillo Menai Lleoliad: Llangedfni Cymwysterau: Gradd Sylfaen (FdA)
Myfyrwyr lefel 5 llawn amser sy'n parhau (y rhai a ddechreuodd yn 2023/2024 a 2024/2025) £8,300	<i>Mae lefel y ffi yn berthnasol i flynyddoedd academaidd 2023/24 a 2024/25</i> Grŵp Llandrillo Menai Lleoliad: Llandrillo-yn-Rhos Cymwysterau: Gradd Sylfaen (FdSc, FdA, FdEng)
	<i>Mae lefel y ffi yn berthnasol i flynyddoedd academaidd 2023/24 a 2024/25</i>

	<p>Grŵp Llandrillo Menai Lleoliad: Dolgellau Cymwysterau: Gradd Sylfaen (FdSc, FdA)</p>
	<p>Mae lefel y ffi yn berthnasol i flynyddoedd academaidd 2023/24 a 2024/25 Grŵp Llandrillo Menai Lleoliad: Parc Menai Cymwysterau: Gradd Sylfaen (FdA), Gradd Gyntaf (BA)</p>
	<p>Mae lefel y ffi yn berthnasol i flynyddoedd academaidd 2023/24 a 2024/25 Grŵp Llandrillo Menai Lleoliad: Llangefni Cymwysterau: Gradd Sylfaen (FdA)</p>
<p>Myfyrwyr lefel 6 llawn amser sy'n parhau a myfyrwyr GLIM sy'n symud yn uniongyrchol i raglen lefel 6 atodol (y rhai a ddechreuodd yn 2023 a 2024) £8,300</p>	<p>Mae lefel y ffi yn berthnasol i flynyddoedd academaidd 2023/24 a 2024/25 Grŵp Llandrillo Menai Lleoliad: Llandrillo-yn-Rhos Cymwysterau: Gradd Gyntaf (BSc, BA, BEng) (Blwyddyn atodol L6)</p>
	<p>Mae lefel y ffi yn berthnasol i flynyddoedd academaidd 2023/24 a 2024/25 Grŵp Llandrillo Menai Lleoliad: Dolgellau Cymwysterau: Gradd Gyntaf (BA) (Blwyddyn atodol L6)</p>
	<p>Mae lefel y ffi yn berthnasol i flynyddoedd academaidd 2023/24 a 2024/25 Grŵp Llandrillo Menai Lleoliad: Parc Menai Cymwysterau: Gradd Gyntaf (BA)</p>
<p>Bydd GLIM yn cyhoeddi'r datganiad:</p> <p>Gall y ffioedd blynyddol gynyddu'n unol â chwyddiant yn achos myfyrwyr a fydd yn dechrau astudio yn 2023/24 neu 2024/25.</p> <p>Mae'r datganiad hwn wedi'i gyhoeddi ar gyfer bob blwyddyn o 2019/20 ymlaen. Fodd bynnag, ar adeg ysgrifennu'r cynllun hwn, nid yw'r coleg wedi cynyddu ei lefelau ffioedd ers pum mlynedd.</p>	
<p>Adran 1.2 – Lefelau ffioedd cyfanredol</p>	
<p>Gall myfyrwyr weld y ffioedd yn y polisi ar ffioedd dysgu sydd ar y dudalen ffioedd cyrsiau ar wefan GLIM, a hefyd yn y cynllun ffioedd a mynediad a gyhoeddwyd. Mae'r datganiad ynghylch ffioedd cyfanredol, sydd ar y dudalen ffioedd cyrsiau, yn dal yn berthnasol. Mae ffioedd dysgu cyrsiau gradd llawn amser yn £8,300 yr un am bob blwyddyn astudio, sy'n gwneud cyfanswm o £24,900. Gall y ffioedd blynyddol gynyddu'n unol â chwyddiant (gan ddefnyddio graddfa chwyddiant CPIH y mis Medi blaenorol yn ôl gwefan y Swyddfa Ystadegau Gwladol (SYG)). Ni fydd codi ffioedd yn ôl chwyddiant yn golygu y bydd y ffioedd yn uwch na'r lefel uchaf a nodir yn y ddeddfwriaeth (£9k y flwyddyn yng Nghymru ar hyn o bryd).</p>	

Adran 2 – Partneriaeth â Myfyrwyr

Llywydd(ion) Addysg Uwch yr Undeb Myfyrwyr

Mae Llywydd Addysg Uwch Undeb Myfyrwyr GLIM yn cael ei ethol i'r swydd gyflogedig ran-amser hon. Oherwydd lleoliadau daearyddol campysau GLIM, mae'r swydd hon yn cael ei hysbysebu'n flynyddol gan rannu'r oriau rhwng dau Lywydd Addysg Uwch a rhoi cyfran gynrychiolaadol ohonynt i bob un ohonynt (10 awr i bob Llywydd AU). Y bwriad yw rhoi cynrychiolaeth leol ledled yr ardal er mwyn sicrhau cynrychiolaeth deg ar gampysau lle ceir grwpiau allweddol ond llai o fyfyrwyr AU. Hysbysebir swydd un Llywydd AU i fyfyrwyr AU ar gampysau Coleg Llandrillo (CLI) (lle mae mwyafrif y ddarpariaeth AU) ac un i fyfyrwyr Coleg Menai (CM) a Choleg Meirion-Dwyfor (CMD). Yn 2020/2021 a 2021/2022 ymddiswyddodd un Llywydd AU yn gynnar oherwydd rhesymau personol, a chytunodd y Llywydd AU arall i ymgymryd â'r swydd ar bob campws (yn y swydd am ddwy flynedd). Cynhaliwyd mwyafrif y cyfarfodydd a'r digwyddiadau ar-lein, ac roedd Llywydd AU dwyieithog yr Undeb Myfyrwyr yn gallu cefnogi a bod ar gael i holl fyfyrwyr AU GLIM heb orfod teithio rhwng y safleoedd; galluogodd hyn y Llywydd AU i fod yn bresennol mewn ystod o grwpiau tiwtora byw, yn ogystal â grwpiau ffocws oedd yn cael eu cynnal yn rheolaidd i roi cyfle i fyfyrwyr leisio barn ar y cyrsiau, yr adnoddau a'r trefniadau lles ym mhob coleg yn ystod y pandemig.

Mae dyletswyddau Llywydd AU yr Undeb Myfyrwyr yn cynnwys y canlynol:

1. Hyrwyddo datblygiad Undeb Myfyrwyr Grŵp Llandrillo Menai a'i wasanaethau i ddysgwyr Addysg Uwch.
2. Rhoi cyhoeddusrwydd i waith yr Undeb Myfyrwyr a hyrwyddo cardiau TOTUM (NUS Extra) a'u manteision.
3. Croesawu dysgwyr yn ystod y cyfnod cynefino, cyfarfod â dysgwyr newydd yn nigwyddiadau'r Glas Addysg Uwch a chyfarfodydd croesawu.
4. Cysylltu'n rheolaidd â staff yr adran Gwasanaethau i Ddysgwyr a chymryd rhan mewn hyfforddiant pwrpasol yn unol â chyfarwyddyd Rheolwr y Gwasanaethau i Ddysgwyr a Swyddog Cyfoethogi Profiadau'r Dysgwyr, e.e. hyfforddiant ynghylch Diogelu, hyfforddiant penodol gan yr NUS a hyfforddiant i Fyfyrwyr Lywodraethwyr.
5. Bydd y Llywydd Addysg Uwch sy'n cael y nifer uchaf o bleidleisiau (Coleg Menai, Coleg Llandrillo neu Goleg Meirion-Dwyfor) yn cael ei ethol hefyd yn Fyfyriwr Lywodraethwr ar Fwrdd Lywodraethu GLIM.
6. Sicrhau bod myfyrwyr Addysg Uwch yn cael eu cynrychioli'n deg ar draws y Grŵp drwy ddatblygu dulliau cyfathrebu effeithiol yn cynnwys cyfarfodydd rheolaidd a sesiynau galw heibio i gynrychiolwyr dosbarthiadau a dysgwyr Addysg Uwch.
7. Cynrychioli dysgwyr Addysg Uwch yn yr holl bwyllgorau a gweithgorau perthnasol dan gyfarwyddyd Rheolwr y Gwasanaethau i Ddysgwyr a Swyddog Cyfoethogi Profiadau'r Dysgwyr.
8. Casglu a choladu adborth penodol gan ddysgwyr Addysg Uwch i'w gyfrannu i gynllun Ffioedd a Mynediad y Grŵp, Siarter i Fyfyrwyr Addysg Uwch y Grŵp ac adolygiadau'r Asiantaeth Sicrhau Ansawdd.
9. Cefnogi digwyddiadau Cyfoethogi Profiadau Dysgwyr ac annog dysgwyr Addysg Uwch i gymryd rhan yn y rhain.
10. Cynorthwyo i drefnu a darparu hyfforddiant i gynrychiolwyr dysgwyr Addysg Uwch.
11. Gyda chymorth Swyddog Cyfoethogi Profiadau'r Dysgwyr, llunio a gweithredu rhaglen flynyddol o weithgareddau Llywydd AU yr Undeb Myfyrwyr.
12. Hyrwyddo diwylliant o ymddygiad cadarnhaol a bod yn llysgennad i'r holl ddysgwyr bob amser.

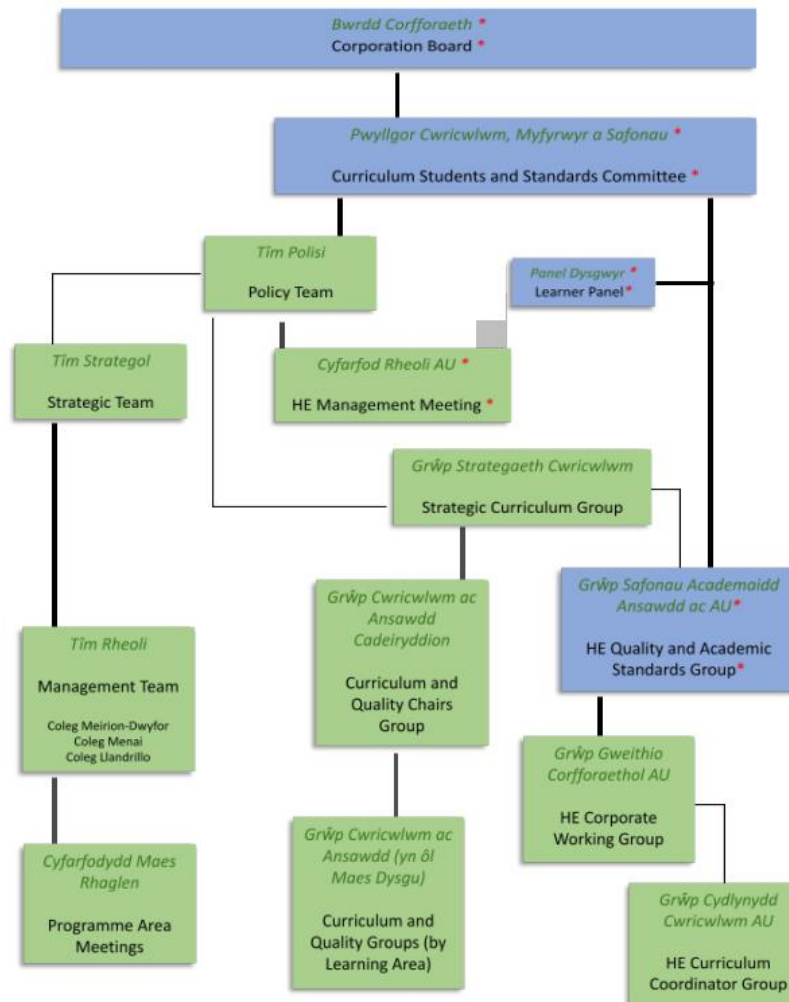
Mae Llywydd(ion) AU yr Undeb Myfyrwyr yn adrodd i Reolwr y Gwasanaethau i Ddysgwyr yn eu colegau, a byddant yn gweithio'n agos gyda'r Rheolwr Addysg Uwch sy'n gweithio ledled y Grŵp. Bydd cyfathrebu anffurfiol yn digwydd yn rheolaidd a bydd Rheolwr y Gwasanaethau i Ddysgwyr a'r Rheolwr AU yn cyfarfod yn fwy ffurfiol â'r Llywydd AU perthnasol o leiaf unwaith bob hanner tymor. Mae hyn er mwyn sicrhau bod pawb yn deall beth yw eu dyletswyddau a'u cyfrifoldebau a bod blaenoriaethau a phryderon y myfyrwyr a'r coleg, a/neu feysydd sydd i'w datblygu, yn cael eu cyfleu'n eglur.

Mae Llywydd AU Undeb y Myfyrwyr yn aelod o'r prif bwyllgorau lle caiff materion yn ymwneud ag AU eu monitro ac y rhoddir gwybod i reolwyr amdanynt. Mae'r pwyllgorau hyn yn cynnwys Grŵp Rheoli AU y Grŵp, y Grŵp Safonau ac Ansawdd AU, y Pwyllgor Cwricwlwm, Myfyrwyr a Safonau (un o is-bwyllgorau'r Bwrdd Llywodraethu), a Bwrdd Llywodraethu GLIM.

Mae Llywydd AU yr Undeb Myfyrwyr yn cyfrannu at broses y cynllun ffioedd a mynediad, gan drafod, goruchwyllo, monitro ac adolygu'r cynlluniau drwy fod yn aelod o'r pwyllgorau a bod yn llais i'r myfyrwyr.

Dengys y siart isod bwyllgorau rheoli a strwythur adrodd y coleg. (Mae * goch yn dynodi'r pwyllgorau y bydd Llywydd AU yr Undeb Myfyrwyr yn eu mynychu.)

GLIM Academic Management Committees & Reporting Structure for Higher Education



*Wedi mynychu gan Llywydd Undeb y Myfyrwyr AU
*Attended by HE Student Union President

Updated June 2021

Mae'r coleg wedi buddsoddi'n sylweddol er mwyn sicrhau bod llais nifer cynyddol o fyfyrwyr AU yn cael ei glywed yn eglur a bod y myfyrwyr yn bartneriaid ym mhrosesau a chylchoedd cynllunio AU, yn ogystal ag yn y monitro a'r adolygu.

Cynrychiolwyr y Myfyrwyr AU

Yn flynyddol, bydd pob blwyddyn o bob cwrs AU yn ethol cynrychiolydd myfyrwyr a fydd yn cymryd rhan mewn sesiwn hyfforddi Cynrychiolwyr Dysgwyr er mwyn sicrhau eu bod yn deall natur y rôl yn llawn a phwysigrwydd bod yn ddolen gyswllt effeithiol rhwng y myfyrwyr y maent eu cynrychioli a'r coleg, gan adrodd yn ôl a chyfrannu at gryfhau rhaglenni a gweithrediadau AU yn y coleg.

Bob tymor, cynhelir paneli i fyfyrwyr AU allu rhoi adborth ym mhob un o safleoedd y Grŵp lle ceir darpariaeth AU. Caiff y rhain eu cadeirio gan bennaeth y coleg perthnasol a bydd staff y penaethiaid cynorthwyol sy'n gyfrifol am bob un o feysydd y cwricwlwm AU yn bresennol. Gan fod GLIM wedi ymroi i fod yn hygyrch a darparu amserlenni sy'n canolbwyntio ar anghenion dysgwyr, os na all y cynrychiolwyr etholedig fod yn bresennol yn 'eu' cyfarfod (e.e. os yw ar ddiwrnod pan nad ydynt yn y coleg neu pan fo ganddynt gyfrifoldebau y tu allan i'r coleg), gofynnir i'r grŵp anfon cynrychiolydd arall er mwyn sicrhau bod eu llais yn cael ei glywed. Weithiau, bydd grwpiau o fyfyrwyr yn casglu adborth ysgrifenedig (e.e. ar Padlet neu gyfrwng tebyg) er mwyn sicrhau bod ystyriaeth yn cael ei rhoi i lais grwpiau ehangach.

Mae nifer o eitemau sefydlog ar agendâu'r cyfarfodydd hyn (yn dibynnu ar yr adeg o'r flwyddyn) sy'n ymdrin â phrofiadau myfyrwyr ynghyd ag unrhyw sylwadau pellach yr hoffai'r cynrychiolwyr eu codi ar ran eu cyd-fyfyrwyr. Cedwir cofnodion cyfarfodydd y paneli adborth myfyrwyr AU a chyhoeddir y canlyniadau fel dogfen 'Mi Ddwedoch Chi, Mi Wnaethon Ni' ar Edrac (porth y dysgwyr – sy'n cynnwys y system electronig a ddefnyddia'r coleg i olrhain myfyrwyr) ac ar y tudalennau Moodle perthnasol (Moodle yw Amgylchedd Dysgu Rhithwir y coleg). Felly, gall yr holl fyfyrwyr weld y ddogfen, y meysydd a drafodwyd ac unrhyw faterion a godwyd ynghyd ag ymatebion y coleg dan y pennawd 'Mi Ddwedoch Chi – Mi Wnaethon Ni' sy'n nodi beth mae'r coleg wedi'i wneud i ymateb i'r adborth a gafwyd gan y myfyrwyr. Yn ogystal ag eDRAC, mae gan Lywyddion AU Undeb Myfyrwyr GLIM dudalen Moodle benodol ar gyfer Cyhoeddiadau i Fyfyrwyr AU er mwyn sicrhau bod yna broses effeithiol ar gyfer cyfathrebu'n uniongyrchol â'r holl fyfyrwyr AU.

Cyflwynir cofnodion paneli adborth y myfyrwyr AU, ynghyd ag ymateb y coleg i'r drafodaeth a gafwyd a'r materion a godwyd, yn dymhorol i'r Pwyllgor Cwricwlwm, Myfyrwyr a Safonau (un o is-bwyllgorau'r Bwrdd Llywodraethu). Cysyllta Llywydd(ion) AU Undeb y Myfyrwyr â'r cynrychiolwyr AU drwy grwpiau e-bost, fforymau Google Classroom a thrwy grwpiau ar y cyfryngau cymdeithasol. Yn ystod 2020/21 a 2021/22 cynhaliwyd gweithgareddau ymgysylltu â myfyrwyr ar-lein er mwyn sicrhau dull o gael adborth oedd yn ddiogel rhag Covid. Gweithia'r drefn hon yn dda gan fod y myfyrwyr AU wedi'u gwasgaru'n ddaearyddol ar draws nifer o gampysau ac mae'r patrymau mynychu'n amrywio (er mwyn sicrhau mynediad i'r nifer mwyaf posibl o fyfyrwyr), sy'n golygu nad yw holl fyfyrwyr AU un safle o reidrwydd yn y coleg ar yr un diwrnodau. Yn ystod 2020/22, cyfarfu'r Llywydd AU â mwy o garfannau o fyfyrwyr AU yn ystod eu tiwtorialau bugeiliol gan ei bod yn haws gwneud hynny ar-lein, yn hytrach na gorfod teithio rhwng y safleoedd.

Y Gynhadledd Myfyrwyr AU Flynyddol

Cynhelir y Gynhadledd Myfyrwyr AU bob blwyddyn ac fe'i trefnir mewn partneriaeth â'r Undeb Myfyrwyr. Mae'r gynhadledd yn ategu dulliau GLIM o gynnwys myfyrwyr ar y cyd â phrosesau sicrhau ansawdd cadarn y coleg a'i brosesau o ran cael adborth parhaus gan ddysgwyr ac ymateb coleg ac adrannol priodol i'r adborth hwnnw.

Pwrpas cyffredinol y gynhadledd yw cryfhau'r gymuned o fyfyrwyr AU, sicrhau cyfathrebu ac ymgysylltu mwy effeithiol rhwng myfyrwyr AU a sicrhau dull a arweinir gan fyfyrwyr o gefnogi pynciau cyfoes sy'n effeithio ar fywyd myfyrwyr. Yn ei dro, mae canlyniadau'r gynhadledd myfyrwyr AU yn llywio cynllunio ar gyfer y dyfodol a fydd yn ehangu cyfranogiad ymhellach, ynghyd â gwella profiadau'r myfyrwyr a'r seilwaith ar gyfer eu cefnogi.

Yn mis Chwefror 2022, roedd Adroddiad Ysgrifenedig y Myfyrwyr i'r Asiantaeth Sicrhau Ansawdd ar gyfer Addysg Uwch (QAA), Lles, Dathlu Cydraddoldeb a'r Siarter i Fyfyrwyr AU yn themâu a drafodwyd yn y gynhadledd mewn ymateb i'r adborth roedd Llywydd AU yr Undeb Myfyrwyr wedi ei gael gan y corff myfyrwyr ehangach. Mynychodd y myfyrwyr gynhadledd ar-lein gan wrando ar amrywiol gyflwyniadau, cymryd rhan mewn gweithgareddau rhyngweithiol a rhannu'n grwpiau llai ar gyfer tasgau. Rhoddodd y cynnwys gyfle i'r myfyrwyr ddod i ddeall mwy am yr Adolygiad Addysg Uwch gan QAA i'w gynnal yn fuan a'r hyn a gynhwyswyd yn Adroddiad y Myfyrwyr yn dilyn ymgynghori â myfyrwyr yn ystod eu grwpiau ffocws tiwtorial personol; mwy am y Strategaeth Les, cydraddoldeb a sut mae'r coleg ym medru cefnogi iechyd meddwl a'r prosiectau i fynd i'r afael ag unigrwydd ac adolygu'r cymorth i grwpiau heb eu cynrychioli'n ddigonol a'r Siarter i Fyfyrwyr AU, sy'n cyfeirio'r gliriach at ddiogelu, iechyd a lles.

Defnyddiwyd adborth y myfyrwyr i lywio ein cynlluniau ar gyfer ehangu cyfranogiad a chynyddu mynediad i ddarpariaeth AU GLIM, gan ddechrau cynnal gweithgareddau fel digwyddiadau cymdeithasol/nosweithiau cwis ar-lein (20/21), y digwyddiadau Croeso yn ystod y cyfnod cynefino (cyfarfod y gwasanaethau) a symud y dudalen swyddi allanol dan y pennawd 'manyllion am swyddi' i'w gwneud yn haws dod o hyd i'r wybodaeth. Yn dilyn y gynhadledd yn 2021/22 mae grŵp llywio Lles y Grŵp yn ystyried manau cymdeithasol awyr agored, therapi anifeiliaid anwes, boreau coffi AU (gyda'r gwasanaethau), yr Undeb Myfyrwyr yn cynnig poteli dŵr wedi'u hailgylchu ac yn rhyddhau fideo amgylcheddol yn ogystal â'r ymgyrch diffodd switsys a'r posibilrwydd o gynnal ffair swyddi i brentisiad neu swyddi cyfatebol.

Arolygon ac adborth y myfyrwyr

Yn ystod y ddau semester AU, gwahoddir myfyrwyr AU i gwblhau, yn ddi-enw, werthusiadau ar-lein mewnol o'u modiwlau er mwyn sicrhau y ceir adborth pwrpasol ar gyfer pob modiwl y mae'r myfyrwyr yn eu hastudio. Caiff y rhain eu hanfon at y myfyrwyr mewn trefn sy'n cyfateb i'r cyfnod y dechreuir ac y gorffennir dysgu'r modiwl. Mae hyn yn galluogi'r adrannau (a elwir yn feysydd rhaglen) i fynd i'r afael â phryderon yn ddiymdroi ac yn ystod y flwyddyn academaidd berthnasol, yn ogystal ag i rannu arferion da ac ymateb i adborth ehangach y myfyrwyr.

Anelir yr Arolwg Cenedlaethol o Fyfirwyr (NSS) at fyfirwyr llawn amser sydd ar flwyddyn olaf cyrsiau Gradd Sylfaen a chyrsgiau Gradd Bagloriaeth tair blynedd. Mae'r coleg yn cymryd camau i bwysleisio i fyfirwyr pa mor bwysig yw cymryd rhan yn yr arolwg, o safbwynt staff a myfirwyr. Mae'r adborth a gawn yn hanfodol er mwyn ein galluogi i gryfhau'n darpariaeth ymhellach.

Yn 20/21, hyrwyddodd y coleg yr arolwg yn helaeth drwy ymgyrch hyrwyddo gan yr Undeb Myfirwyr yn ogystal â staff y meysydd cwricwlwm. Roedd cyfradd ymateb myfirwyr GLIM yr un gyfradd ag yn 19/20, sef 75%. Mae hyn yn uwch na'r cyfartaledd cenedlaethol o 69%. Golyga meini prawf y NSS bod myfirwyr yn eu blwyddyn olaf yn astudio am Dystysgrif AU, Gradd Sylfaen neu gwrs gradd BA traddodiadol tair blynedd o hyd yn gymwys i gymryd rhan. Roedd myfirwyr y rhaglenni ategol Lefel 6 wedi'u heithrio, gan eu bod wedi cael cyfle i gymryd rhan yn yr arolwg ar lefel Gradd Sylfaen.

Roedd GLIM yn uwch na meincnod y sector yn 20 o'r 27 cwestiwn, gyda sgôr boddhad o fwy na 80% ar gyfer chwe cwestiwn. Roedd GLIM yn y seithfed safle yng Nghymru o ran boddhad myfirwyr yn gyffredinol, o'i gymharu a darparwyr AU eraill, sef yr un fath ag yn 19/20. Mae'r canlyniadau cyffredinol yn is na 19/20 gyda'r sgôr yn is ar gyfer pob cwestiwn namyn un. Mae'r tueddiad hwn i'w weld ymhlith mwyafrif y darparwyr AU eraill yng Nghymru, gyda 15 o blith 17 sefydliad wedi sgorio'n is o ran boddhad cyffredinol o gymharu â'r llynedd. Mae GLIM mewn sefyllfa gref o ran boddhad cyffredinol o gymharu â darparwyr AU lleol yng Ngogledd Cymru, gyda sgôr o 77%.

Yn fewnol, dadansoddir canlyniadau'r arolwg fesul rhaglen (neu fesul clwstwr os yw nifer yr ymatebwyr yn is na 10), ac os oes angen, caiff camau gweithredu eu cynnwys yn y Cynllun Datblygu Ansawdd sy'n rhan o Adolygiad Blynyddol y Rhaglen; caiff y camau gweithredu hyn eu monitro ar lefel maes rhaglen a hefyd bob dau fis yn y Grŵp Safonau ac Ansawdd AU (gweler uchod Strwythurau Rheoli ac Adrodd GLIM mewn perthynas ag AU).

Y Siarter i Fyfirwyr AU a'r Llawlyfr Gwybodaeth i Fyfirwyr AU

Bob blwyddyn, mae'n myfirwyr yn cyfrannu at ddatblygu ac adolygu Siarter i Fyfirwyr AU y coleg a'r Llawlyfr Gwybodaeth i Fyfirwyr AU sy'n amlinellu disgwyliadau a chytundebau ac yn nodi pa wasanaethau y bydd y coleg yn eu darparu. Mae'r Siarter i Fyfirwyr yn cynnwys penawdau clir, sef y gymuned, cyfathrebu, datganiad ar ddiogelu budd myfirwyr, y dysgu, asesu'r addysgu, taith y dysgwyr a'r gefnogaeth a roir iddynt a'r datganiad ar iechyd a lles. Mae'r Siarter yn mynd i'r afael â'r hyn y gall myfirwyr ei ddisgwyl gan y coleg a'r hyn y gall y coleg ei ddisgwyl gan fyfirwyr. Cafodd ei adolygu ar gyfer mis Medi 2022, yn dilyn ei ddiwygio yn gynnar yn 2022 yng nghynhadledd y myfirwyr AU yn dilyn derbyn ymgynghoriad diweddaraf Cyngor Cyllido Addysg Uwch Cymru (CCAUC) ynghylch diwygio siarteri myfirwyr i gynnwys datganiad ynghylch diogelu a chryfhau'r datganiad ynghylch lles. Atgyfnerthodd hyn y Siarter wrth gynnwys diweddiadau i'r derminoleg a dolenni pellach i gefnogi'r datganiadau. Bydd y cyfan yn cael ei adolygu eto gan y myfirwyr ym mis Mai er mwyn cael cytundeb terfynol ar y cynnwys. Bydd hyn yn sicrhau cyfraniad y myfirwyr i brosesau monitro a llywodraethu.

Mae GLIM yn cefnogi undeb myfyrwyr gweithgar ac yn ariannu'r swyddi etholedig; tri llywydd AB (un ar gyfer pob coleg) a'r Llywydd(ion) Addysg Uwch. Mae'r Llywydd AU cyflogedig yr Undeb Myfyrwyr (os oes mwy nag un, yr un a gafodd y nifer uchaf o bleidleisiau) yn cael ei benodi'n awtomatig yn llywodraethwr ochr yn ochr ag un o'r Llywyddion AB.

Mae Llywydd AU yr Undeb Myfyrwyr yn cynrychioli'n myfyrwyr AU ac yn cyfrannu at y trefniadau llywodraethu drwy fod yn aelod o bwyllgorau colegol ffurfiol (gweler uchod Strwythurau Rheoli ac Adrodd GLIM mewn perthynas ag AU). Mae'r Llywydd AU yn aelod o'r Pwyllgor Cwricwlwm, Myfyrwyr a Safonau (sy'n adrodd yn uniongyrchol i'r Bwrdd Corfforaeth) lle mae Cynllun Ffioedd a Mynediad GLIM yn eitem sefydlog gan sicrhau craffu manwl ar y broses o gynllunio, monitro ac adolygu'r cynllun ffioedd a mynediad ar y lefel honno. Mae gan Lywydd AU yr Undeb Myfyrwyr eitem sefydlog, sef 'llais y myfyrwyr AU', ar agenda'r Pwyllgor Cwricwlwm, Myfyrwyr a Safonau ac ym mhob cyfarfod o Fwrdd Llywodraethwyr y Gorfforaeth. Felly, mae Llywydd AU yr Undeb Myfyrwyr yn paratoi adroddiadau rheolaidd ar y gwaith a wneir gyda'r myfyrwyr AU, gan gyflwyno'r adroddiadau hyn yn y cyfarfodydd priodol.

Yn ogystal, mae gan Lywydd AU yr Undeb Myfyrwyr eitem sefydlog yng nghyfarfodydd y Grŵp Rheoli AU a'r Grŵp Safonau ac Ansawdd AU. Felly, mae Llywydd AU yr Undeb Myfyrwyr yn rhan ganolog ac annatod o bopeth sy'n ymwneud ag AU.

Blaenoriaeth y sawl sy'n Llywydd AU yr Undeb Myfyrwyr yw cryfhau ymhellach ymgysylltiad dysgwyr AU, a'r cyfathrebu cysylltiedig, drwy gyfrwng strwythur o ddulliau ffurfiol ac anffurfiol, yn enwedig drwy gyfathrebu â chynrychiolwyr pob carfan o ddysgwyr AU.

Yna, mae gwaith o'r fath yn sail i adroddiadau Llywydd AU yr Undeb Myfyrwyr i'r pwyllgorau a'r grwpiau perthnasol. Drwy chwarae rhan yn hyfforddi cynrychiolwyr y dysgwyr AU, ymdrecha Llywydd AU yr Undeb Myfyrwyr hefyd i ennyn diddordeb rhagor o fyfyrwyr a gwella'r ffordd y cânt eu cynrychioli'n gyffredinol.

Adran 3 – Grwpiau heb gynrychiolaeth ddigonol

Drwy gyfrwng ei gynllun ffioedd a mynediad, a fwriedir i wella cyfle cyfartal yng Nghymru, bydd GLIM yn cefnogi'r grwpiau canlynol sydd heb gynrychiolaeth ddigonol:*

- 1. Myfyrwyr o bob oed o'r ddau gwintel isaf ym Mynegai Amddifadedd Lluosog Cymru.*
- 2. Myfyrwyr o bob oed a fyddai'n elwa o ddilyn cyrsiau Addysg Uwch rhan-amser.*
- 3. Myfyrwyr o bob oed sy'n astudio drwy gyfrwng y Gymraeg.*
- 4. Dysgwyr sy'n derbyn Lwfans Cynhaliaeth Addysg (LCA).*
- 5. Myfyrwyr â nodweddion gwarchoddedig: yn cynnwys unigolion o gymunedau du a lleiafrif ethnig.*

Drwy gyfrwng ei raglen Ymestyn yn Ehangach, bydd GLIM yn cefnogi'r grwpiau blaenoriaeth isod yn y ddau gwintel isaf ym Mynegai Amddifadedd Lluosog Cymru:

- 6. Pobl ifanc hyd at 18 oed*

7. Oedolion nad oes ganddynt gymwysterau Lefel 4 ac sy'n 21 oed a hŷn.
8. Dysgu drwy gyfrwng y Gymraeg, yn cynnwys cefnogi dysgu Cymraeg fel ail iaith a chefnogi'r diwylliant Cymreig
9. Dysgwyr â phrofiad o fod mewn gofal

Adran 4 – Amcanion sy'n ymwneud â chefnogi cyfle cyfartal a hyrwyddo Addysg Uwch

Adran 4.1 – Cyfle Cyfartal

<i>Amcan 1</i>	<i>Cynyddu lefelau recriwtio, cadw a chyflawni dysgwyr AU o grwpiau heb gynrychiolaeth ddigonol a myfyrwyr â nodweddion gwarchoddedig</i>
<i>Amcan 2</i>	<i>Darparu cefnogaeth academaidd a lles o ansawdd uchel i ddysgwyr â phrofiad o fod mewn gofal a/neu ofalwyr wrth iddynt symud o AB i AU.</i>
<i>Amcan 3</i>	<i>Cynyddu dilyniant i gyflogaeth a/neu astudiaethau pellach.</i>
<i>Amcan 4</i>	<i>Cynyddu Addysg Uwch cyfrwng Cymraeg.</i>

Adran 4.2 – Hyrwyddo Addysg Uwch


<i>Amcan 1</i>	<i>Hyrwyddo rhagor ar gyrsiau addysg uwch rhan-amser.</i>
<i>Amcan 2</i>	<i>Rhoi mwy o gyhoeddusrwydd a hyrwyddo mwy ymhlith dysgwyr AB Lefel 3 er mwyn codi eu huchelgais i astudio ar lefel uwch.</i>

Awdurdodi cais Cynllun Ffioedd a Mynediad i'w gyflwyno i CCAUC (sy'n ofynnol ar gyfer cyhoeddi'r cynllun)

Wrth awdurdodi ceisiadau cynllun ffioedd a mynediad, mae'r corff llywodraethu yn:

- i. cadarnhau ei fod yn parhau i fod yn sefydliad sy'n darparu addysg uwch yng Nghymru a'i fod yn elusen.
- ii. cadarnhau ei fod wedi gweld ac ystyried y dystiolaeth i gefnogi'r datganiadau a wneir yn y cais hwn.
- iii. cadarnhau y bu ymgynghori priodol â'i fyfyrwyr, y rhai sy'n astudio yn y sefydliad a'r rhai sy'n astudio mewn sefydliadau sy'n darparu addysg ar ei ran.
- iv. cadarnhau bod y wybodaeth a gyflwynir yn y cais cynllun ffioedd a mynediad hwn yn gywir a chyfredol ar amser ei ysgrifennu, ac yn seiliedig ar ddata gwiriadwy.
- v. cadarnhau: **[ewch ati i ddileu un neu fwy o ddatganiadau, fel sy'n briodol]**
 - a. ei bod yn dderbyniol i CCAUC ddefnyddio gwybodaeth/data ariannol, ansawdd neu unrhyw wybodaeth arall sydd ganddo am sefydliad a reoleiddir, pa un ai a yw'r wybodaeth/data wedi'i darparu'n wreiddiol er diben rheoleiddio o dan Ddeddf 2015 ai peidio;
 - b. nid yw'n dderbyniol i CCAUC ddefnyddio gwybodaeth/data ariannol, ansawdd neu unrhyw wybodaeth arall sydd ganddo am sefydliad a reoleiddir er diben rheoleiddio o dan Ddeddf 2015;
 - c. a'i fod yn cyflwyno gwybodaeth/data newydd, cyfredol, mwy diweddar i arwain asesiad CCAUC.
- vi. cadarnhau ei fod yn deall bod CCAUC yn cadw'r hawl i ymweld â'r sefydliad i ennyn gwell dealltwriaeth o gymhwysra'r sefydliad o ran rheoli materion ariannol, y data a gyflwynwyd yn y cynllun ffioedd a mynediad a/neu ansawdd yr addysg a ddarperir gan, neu ar ran, y sefydliad.
- vii. cadarnhau ei fod yn deall bod yn rhaid darparu gwybodaeth, cymorth a mynediad i'w gyfleusterau i CCAUC a/neu asiant CCAUC, yn ogystal â chyfleusterau cyrff eraill sy'n darparu addysg uwch ar ei ran.

- viii. cadarnhau ei fod yn deall y gall CCAUC gynnal, neu drefnu i asiant gynnal, adolygiad o ansawdd yr addysg a ddarperir gan, neu ar ran y sefydliad, a rhaid i'r corff llywodraethu ystyried unrhyw gyngor a roir gan CCAUC neu'r corff a benodir gan CCAUC i'r diben hwn.
- ix. cadarnhau bod yr holl addysg a ddarperir gan, neu ar ran y sefydliad, ni waeth ar ba lefel neu ym mha leoliad, wedi cael ystyriaeth yng nghais y cynllun ffioedd a mynediad.
- x. cadarnhau bod y risg i'r sefydliad fethu ar sail ariannol yn isel yn y tymor canolig a'r tymor hir.
- xi. cadarnhau bod y cyfrifon yn cael eu harchwilio'n flynyddol gan archwiliwr cofrestredig ac nad yw'r archwiliwr cofrestredig yn perthyn i'r un cwmni a/neu unigolyn ag sydd wedi paratoi'r cyfrifon.
- xii. cadarnhau bod y sefydliad yn cydymffurfio â chanllawiau'r Awdurdod Cystadleuaeth a Marchnadoedd ar gyfer addysg uwch.
- xiii. deall bod rhaid anrhydeddu unrhyw ymrwymadau a wnaed i fyfyrwyr yn y Cynllun Ffioedd a Mynediad, fel y'i cymeradwywyd gan CCAUC.
- xiv. cadarnhau y bydd yn parhau i fuddsoddi'r un gyfran o incwm ffioedd cyrsiau israddedig llawn amser i hyrwyddo cyfle cyfartal a hyrwyddo addysg uwch a pheidio â lleihau buddsoddiad i hyrwyddo cyfle cyfartal y bwriedir iddo gefnogi y rhai heb gynrychiolaeth ddigonol mewn addysg uwch yn unig.
- xv. cadarnhau y bydd yn parhau i fuddsoddi ei gyfraniad fel sefydliad i'r Rhaglen Ymestyn yn Ehangach sy'n cyd-fynd â'i Strategaeth a Chynllun Gweithredu Ymestyn yn Ehangach.
- xvi. cadarnhau y bydd yn parhau i gynnal lefel y gefnogaeth i fyfyrwyr.
- xvii. cadarnhau y bydd y sefydliad yn sicrhau y gall copi o'r cynllun ffioedd a mynediad fod ar gael i'w fyfyrwyr mewn unrhyw fformat.
- xviii. cadarnhau y bydd y sefydliad yn cyfeirio ei fyfyrwyr yn glir at brosesau cwyno CCAUC.
- xix. gwneud popeth rhesymol i gefnogi grwpiau heb gynrychiolaeth ddigonol sy'n dilyn cyrsiau ôl-raddedig.
- xx. yn ystyried y ffordd orau i'r buddsoddiad gefnogi'r myfyrwyr a gafodd eu heffeithio fwyaf gan bandemig Covid-19 lle nad ydynt wedi'u hadnabod fel grwpiau heb gynrychiolaeth ddigonol eisoes.

Cyflwyno'r Cynllun Ffioedd a Mynediad i CCAUC1 ¹	
Dyddiad cymeradwyaeth y Corff Llywodraethu:	30.06.22
Llofnod awdurdodedig y Corff Llywodraethu:	
Dyddiad:	30.06.22
Cyflwynir y Cynllun Ffioedd a Mynediad terfynol unwaith y bo CCAUC wedi cadarnhau nad oes materion pellach yn codi (lle y bo hynny'n berthnasol)	
Dyddiad cymeradwyaeth y Corff Llywodraethu:	
Llofnod awdurdodedig y Corff Llywodraethu:	
Dyddiad:	

¹ Rhaid i gynlluniau ffioedd a mynediad a gyhoeddir ar wefanau fod yn fersiynau a gymeradwywyd gan CCAUC yn unig.