



# **Cynllun Ffioedd a Mynediad**

## **Grŵp Llandrillo Menai**

**2021-2022**

## Y Cynllun Ffioedd a Mynediad

Enw'r sefydliad	Grŵp Llandrillo Menai
Cyfnod y Cynllun Ffioedd a Mynediad	1 Awst 2021 hyd at 31 Gorffennaf 2022
<b>Tudalen Gynnwys</b>	
<p>Tudalen 2: Adran 1 – Lefelau ffioedd</p> <p>Tudalen 3: Adran 2 – Partneriaeth â Myfyrwyr</p> <p>Tudalen 9: Adran 3 – Grwpiau heb gynrychiolaeth ddigonol</p> <p>Tudalen 10: Adran 4 – Amcanion, gweithgareddau ategol a thargedau sy'n ymwneud â chefnogi cyfle cyfartal a hyrwyddo Addysg Uwch</p>	
<b>Adran 1 – Lefelau ffioedd</b>	
Adran 1.1 – Lefelau ffioedd neu'r modd y pennir lefel y ffioedd ym mhob lleoliad	
Lefel y ffioedd	Lleoliad y cwrs
Myfyrwyr lefel 4 llawn amser newydd (y rhai a fydd yn dechrau 2021-2022), a myfyrwyr newydd a fydd yn dechrau'n syth ar lefel 6 ac nad ydynt wedi astudio yn GLIM o'r blaen £8,300	Grŵp Llandrillo Menai: Llandrillo-yn-Rhos: <b>Cymwysterau:</b> HNC, Tystysgrif Addysg Uwch, Gradd Sylfaen (FdSc, FdA, FdEng)
	Grŵp Llandrillo Menai: Y Rhyl <b>Cymwysterau:</b> Tystysgrif Addysg Uwch
	Grŵp Llandrillo Menai: Dolgellau <b>Cymwysterau:</b> Gradd Sylfaen (FdSc, FdA)
	Grŵp Llandrillo Menai: Parc Menai <b>Cymwysterau:</b> Gradd Sylfaen (FdA); Gradd Gyntaf (BA)
Myfyrwyr lefel 5 llawn amser sy'n parhau (y rhai a ddechreuodd yn 2020/2021) £8,300	Grŵp Llandrillo Menai: Llandrillo-yn-Rhos <b>Cymwysterau:</b> Gradd Sylfaen (FdSc, FdA, FdEng);
	Grŵp Llandrillo Menai: Dolgellau <b>Cymwysterau:</b> Gradd Sylfaen (FdSc, FdA)
	Grŵp Llandrillo Menai: Parc Menai <b>Cymwysterau:</b> Gradd Sylfaen (FdA); Gradd Gyntaf (BA)

\*Drwy gydol y Cynllun Ffioedd a Mynediad hwn, cyfeiria 'cyfranogiad isel' at rai sy'n byw ym mhedwar deigradd isaf y Mynegrif Amddifadedd Lluosog ar gyfer Cymru (WIMD).

Myfyrwyr lefel 6 llawn amser sy'n parhau (y rhai a ddechreuodd yn 2019/2020) £8,300	Grŵp Llandrillo Menai: Llandrillo-yn-Rhos <b>Cymwysterau:</b> Gradd Gyntaf (BSc, BA, BEng) (Blwyddyn atodol L6)
	Grŵp Llandrillo Menai: Dolgellau <b>Cymwysterau:</b> Gradd Gyntaf (BA) (Blwyddyn atodol L6))
	Grŵp Llandrillo Menai: Parc Menai <b>Cymwysterau:</b> Gradd Gyntaf (BA)
Myfyrwyr ôl-radd llawn amser newydd 2021-2022 £7,100	Grŵp Llandrillo Menai: Parc Menai <b>Cymwysterau:</b> Meistr yn y Celfyddydau (MA)

Gall y ffioedd blynyddol gynyddu'n unol â chwyddiant yn achos y rhai a fydd yn dechrau astudio yn 2021/22. Mae'r polisi hwn wedi bod yn berthnasol bob blwyddyn o 2019/20 ymlaen. Dyma'r drydedd flwyddyn i'r lefelau ffioedd gael eu rhewi ar £8,300.

#### Adran 1.2 – Lefelau ffioedd cyfanredol

Gall myfyrwyr weld y ffioedd yn y polisi ar ffioedd dysgu sydd ar y dudalen ffioedd cyrsiau ar wefan GLIM, ac yn y cynllun ffioedd a mynediad a gyhoeddwyd. Dyma'r drydedd flwyddyn i'r lefelau ffioedd gael eu rhewi ar £8,300 ers dechrau yn 2019/20. Mae'r datganiad ynghylch ffioedd cyfanredol, sydd ar y dudalen ffioedd cyrsiau, yn dal yn berthnasol. Mae ffioedd dysgu cyrsiau gradd llawn amser yn £8,300 yr un am bob blwyddyn astudio, sy'n gwneud cyfanswm o £24,900. Gall y ffioedd blynyddol gynyddu'n unol â chwyddiant (gan ddefnyddio graddfa chwyddiant CPIH y mis Medi blaenorol yn ôl gwefan ONS). Ni fydd codi ffioedd yn ôl chwyddiant yn golygu y bydd y ffioedd yn uwch na'r lefel uchaf a nodir yn y ddeddfwriaeth (£9k y flwyddyn yng Nghymru ar hyn o bryd).

#### Adran 2 – Partneriaeth â Myfyrwyr

##### **Llywydd(ion) Addysg Uwch Undeb y Myfyrwyr**

Mae Llywydd Addysg Uwch Undeb Myfyrwyr GLIM yn cael ei ethol i'r swydd gyflogedig ran-amser hon. Yn ystod 2018-19, cafodd y coleg anhawster i benodi rhywun i'r swydd, yn rhannol oherwydd yr angen i deithio'n helaeth rhwng y gwahanol gampysau (o Dolgellau i Fangor a Llangefni yn ogystal â Llandrillo-yn-Rhos) er mwyn sicrhau bod holl fyfyrwyr AU y coleg yn cael eu cynrychioli'n iawn. Er bod mwyafrif y ddarpariaeth AU wedi'i lleoli ar gampws Coleg Llandrillo yn Llandrillo-yn-Rhos, mae ymgysylltiad a chyfraniad y myfyrwyr sy'n astudio yng Ngholeg Menai a Choleg Meirion-Dwyfor yn flaenoriaeth i ni hefyd. O ganlyniad, yn 19-20 hysbysebodd y coleg y swydd gan rannu'r oriau rhan-amser, a rhoi cyfran gynrychioliadol ohonynt i gynrychiolydd penodol ar y safleoedd lle ceir grwpiau llai o fyfyrwyr AU. Fodd bynnag, ni ddangosodd myfyrwyr Coleg Menai na Choleg Meirion-Dwyfor ddiddordeb ac felly ail-gyfunwyd yr oriau er mwyn creu un swydd.

\*Drwy gydol y Cynllun Ffioedd a Mynediad hwn, cyfeiria 'cyfranogiad isel' at rai sy'n byw ym mhedwar deigradd isaf y Mynegrif Amddifadedd Lluosog ar gyfer Cymru (WIMD).

Mae dyletswyddau Llywydd(ion) AU Undeb y Myfyrwyr yn cynnwys y canlynol:

1. Hyrwyddo datblygiad Undeb Myfyrwyr Grŵp Llandrillo Menai a'i wasanaethau i ddysgwyr Addysg Uwch.
2. Rhoi cyhoeddusrwydd i waith Undeb y Myfyrwyr a hyrwyddo cardiau TOTUM (NUS Extra) a'u manteision.
3. Croesawu dysgwyr yn ystod y cyfnod cynefino drwy ymweld â dosbarthiadau a bod ar gael i gyfarfod â dysgwyr newydd yn nigwyddiadau'r Glas a chyfarfodydd croesawu.
4. Cysylltu'n rheolaidd â staff yr adran Gwasanaethau i Ddysgwyr a chymryd rhan mewn hyfforddiant pwrpasol yn unol â chyfarwyddyd Rheolwr y Gwasanaethau i Ddysgwyr a Swyddog Cyfoethogi Profiadau'r Dysgwyr, e.e. hyfforddiant ynghylch Diogelu, hyfforddiant penodol gan yr NUS a hyfforddiant i Fyfyrwyr Lywodraethwyr.
5. Bydd y Llywydd Addysg Uwch sy'n cael y nifer uchaf o bleidleisiau (Coleg Menai, Coleg Llandrillo neu Goleg Meirion-Dwyfor) yn cael ei ethol hefyd yn Fyfyriwr Lywodraethwr ar Fwrdd Llywodraethu GLIM.
6. Sicrhau bod myfyrwyr Addysg Uwch yn cael eu cynrychioli'n deg ar draws y Grŵp drwy ddatblygu dulliau cyfathrebu effeithiol yn cynnwys cyfarfodydd rheolaidd a sesiynau galw heibio i gynrychiolwyr dosbarthiadau a dysgwyr Addysg Uwch.
7. Cynrychioli dysgwyr Addysg Uwch yn yr holl bwyllgorau a gweithgorau perthnasol dan gyfarwyddyd Rheolwr y Gwasanaethau i Ddysgwyr a Swyddog Cyfoethogi Profiadau'r Dysgwyr.
8. Casglu a choladu adborth penodol gan ddysgwyr Addysg Uwch i'w gyfrannu i gynllun Ffioedd a Mynediad y Grŵp, Siarter Myfyrwyr Addysg Uwch y Grŵp ac adolygiadau'r Asiantaeth Sicrhau Ansawdd.
9. Cefnogi digwyddiadau Cyfoethogi Profiadau Dysgwyr ac annog dysgwyr Addysg Uwch i gymryd rhan yn y rhain.
10. Cynorthwyo i drefnu a darparu hyfforddiant i gynrychiolwyr dysgwyr Addysg Uwch.
11. Gyda chymorth Swyddog Cyfoethogi Profiadau'r Dysgwyr, llunio a gweithredu rhaglen flynyddol o weithgareddau Llywydd AU Undeb y Myfyrwyr.
12. Hyrwyddo diwylliant o ymddygiad cadarnhaol a bod yn llysgennad i'r holl ddysgwyr bob amser.

Rheolwyr llinell Llywyddion AU Undeb y Myfyrwyr yw Rheolwyr y Gwasanaethau i Ddysgwyr y colegau perthnasol, a byddant yn gweithio'n agos gyda'r Rheolwr AU sy'n gweithio ledled y Grŵp. Bydd cyfathrebu anffurfiol yn digwydd yn rheolaidd a bydd Rheolwr y Gwasanaethau i Ddysgwyr a'r Rheolwr AU yn cyfarfod yn fwy ffurfiol â'r Llywydd AU perthnasol o leiaf unwaith bob hanner tymor. Mae hyn er mwyn sicrhau bod pawb yn deall beth yw eu dyletswyddau a'u cyfrifoldebau a bod blaenoriaethau a phryderon myfyrwyr a'r coleg, a/neu feysydd sydd i'w datblygu, yn cael eu cyfleu'n eglur.

Mae Llywydd AU Undeb y Myfyrwyr yn aelod o'r prif bwyllgorau lle caiff materion yn ymwneud ag AU eu monitro ac y rhoddir gwybod i reolwyr amdanynt. Mae'r pwyllgorau hyn yn cynnwys y Grŵp Rheoli Gweithrediadau AU, y Grŵp Safonau ac Ansawdd AU, y Pwyllgor Cwricwlwm, Myfyrwyr a Safonau (un o is-bwyllgorau'r Bwrdd Llywodraethu), a Bwrdd Llywodraethu GLIM. Yn ogystal, mae Llywydd AU Undeb y Myfyrwyr yn aelod o'r Grŵp Cydlynwyr AU. Darlithwyr

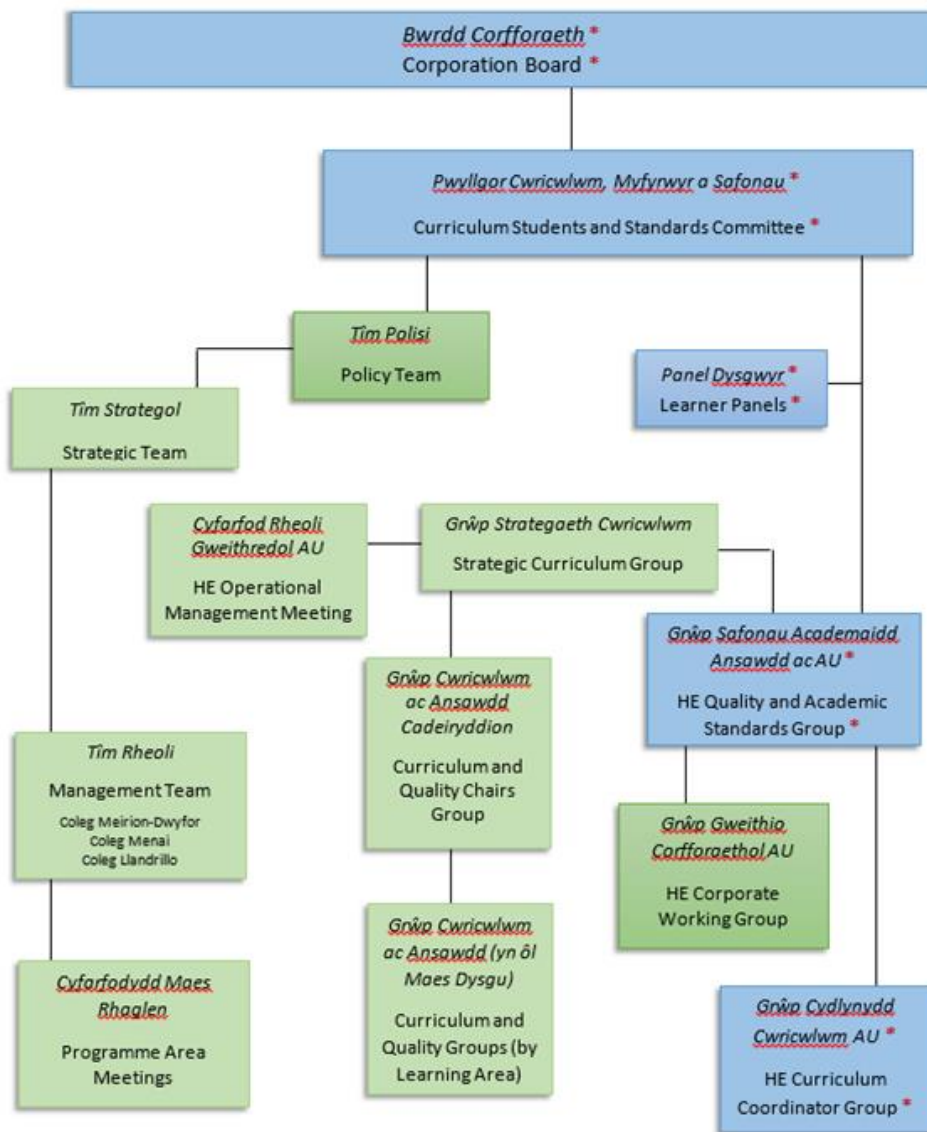
\*Drwy gydol y Cynllun Ffioedd a Mynediad hwn, cyfeiria 'cyfranogiad isel' at rai sy'n byw ym mhedwar deigradd isaf y Mynegrif Amddifadedd Lluosog ar gyfer Cymru (WIMD).

yw'r Cydlynwyr (un o bob un o feysydd rhaglen y coleg ble ceir darpariaeth AU). Eu prif rôl yw cysylltu â thimau AU yr adrannau i sicrhau bod cyfathrebu effeithiol yn digwydd i'r ddau gyfeiriad a bod yn 'grŵp defnyddwyr' o staff allweddol sy'n cyfrannu at gynllunio, newid (yn cynnwys newidiadau i strwythurau a phrosesau), gwella ansawdd, prosesau dilysu a digwyddiadau hyrwyddo.

Mae Llywydd AU Undeb y Myfyrwyr yn cyfrannu at y broses cynllunio mynediad, gan drafod, goruchwyllo, monitro ac adolygu'r cynlluniau drwy fod yn aelod o'r pwyllgorau a bod yn llais i'r myfyrwyr.

Dengys y siart isod bwyllgorau rheoli a strwythur adrodd y coleg. Mae \* goch yn dynodi'r pwyllgorau y bydd Llywydd AU Undeb y Myfyrwyr yn eu mynychu.

**GLLM Academic Management Committees and Reporting Structure**



\* *Wedi mynychu gan WMD ym 2019*  
\*Attended by HE Student Union President

Updated March 2019

\*Drwy gydol y Cynllun Ffioedd a Mynediad hwn, cyfeiria 'cyfranogiad isel' at rai sy'n byw ym mhedwar deigradd isaf y Mynegrif Amddifadedd Lluosog ar gyfer Cymru (WIMD).

Mae'r coleg wedi buddsoddi'n sylweddol er mwyn sicrhau bod llais nifer cynyddol o fyfyrwr AU yn cael ei glywed yn eglur a bod y myfyrwr yn bartneriaid yn y cylch cynllunio AU (yn cynnwys y cynlluniau ffioedd a mynediad), y monitro a'r adolygu.

### **Cynrychiolwyr Dysgwyr AU**

Yn flynyddol, bydd pob blwyddyn o bob cwrs AU yn ethol cynrychiolydd myfyrwr a fydd yn cymryd rhan mewn sesiwn hyfforddi Cynrychiolwyr Dysgwyr er mwyn sicrhau eu bod yn deall natur y rôl yn llawn a phwysigrwydd bod yn ddolen gyswllt effeithiol rhwng y myfyrwr y maent eu cynrychioli a'r coleg, gan adrodd yn ôl a chyfrannu at gryfhau gweithrediadau AU yn y coleg.

Bob tymor, cynhelir cyfarfodydd i gynrychiolwyr myfyrwr AU ar bob un o safleoedd y Grŵp lle ceir darpariaeth AU. Caiff y rhain eu cadeirio gan bennaeth y coleg perthnasol a bydd staff y penaethiaid cynorthwyol sy'n gyfrifol am bob un o feysydd y cwricwlwm AU yn bresennol. Gan fod GLIM wedi ymroi i fod yn hygyrch a darparu amserlenni sy'n canolbwyntio ar anghenion dysgwyr, os na all y cynrychiolwyr etholedig fod yn bresennol yn 'eu' cyfarfod (e.e. os yw ar ddiwrnod pan nad ydynt yn y coleg neu pan fo ganddynt gyfrifoldebau y tu allan i'r coleg), gofynnir i'r grŵp anfon cynrychiolydd arall er mwyn sicrhau bod eu llais yn cael ei glywed. Weithiau, bydd grwpiau o fyfyrwr yn casglu adborth ysgrifenedig (e.e. ar Padlet neu ddyfais debyg) er mwyn sicrhau bod llais grwpiau ehangach yn cael ei ystyried.

Mae nifer o eitemau sefydlog ar agendâu'r cyfarfodydd hyn (yn dibynnu ar yr adeg o'r flwyddyn) sy'n ymdrin â phrofiadau myfyrwr ynghyd ag unrhyw sylwadau pellach yr hoffai'r cynrychiolwyr eu codi ar ran eu cyd-fyfyrwr.

Caiff paneli adborth myfyrwr AU eu cofnodi a chyhoeddir y canlyniadau ar Edrac (porth y dysgwyr – sy'n cynnwys y system electronig a ddefnyddia'r coleg i olrhain myfyrwr) ac ar y tudalennau Moodle perthnasol (Moodle yw Amgylchedd Dysgu Rhithwir y coleg). Felly, gall yr holl fyfyrwr weld y cofnodion, y meysydd a drafodwyd, a'r materion a godwyd ynghyd â'r ymatebion 'Mi Ddwedoch Chi – Mi Wnaethon Ni' sy'n nodi beth mae'r coleg wedi'i wneud i ymateb i'r adborth a gafwyd gan y myfyrwr. Yn ystod 2019-20, ail-luniodd y coleg ei dudalennau blaen ar Moodle er mwyn sicrhau bod peirianwaith mwy effeithiol ar gael i gyfathrebu'n uniongyrchol â'r holl fyfyrwr AU. Yn flaenorol, bu hyn yn her i GLIM gan y byddai myfyrwr yn mynd yn uniongyrchol (o'u tudalen mewngofnodi) i dudalen eu cwrs ar Moodle yn hytrach nag i unrhyw fath o borth a fyddai'n cyrraedd pob myfyriwr AU. Rhagwelir y bydd y datblygiad hwn yn galluogi'r coleg i ymgysylltu a chyfathrebu'n well â myfyrwr, yn cynnwys drwy gynrychiolwyr y dysgwyr a thrwy lywyddion AU Undeb y Myfyrwr.

Cyflwynir cofnodion paneli adborth y myfyrwr AU, ynghyd ag ymateb y coleg i'r drafodaeth a gafwyd a'r materion a godwyd, yn dymhorol i'r Pwyllgor Cwricwlwm, Myfyrwr a Safonau (un o is-bwyllgorau'r Bwrdd Llywodraethu).

Cysyllta Llywydd(ion) AU Undeb y Myfyrwr â'r cynrychiolwyr AU drwy grwpiau e-bost a thrwy grwpiau ar y cyfryngau cymdeithasol. Gweithia'r drefn hon yn dda gan fod y myfyrwr AU wedi'u gwasgaru'n ddaeryddol ar draws nifer o gampysau ac mae'r patrymau mynychu'n amrywio (er mwyn sicrhau mynediad i'r nifer mwyaf posibl o fyfyrwr), sy'n golygu nad yw holl fyfyrwr AU un safle o reidrwydd yn y coleg ar yr un diwrnodau. Yn ogystal, mae Llywydd AU

\*Drwy gydol y Cynllun Ffioedd a Mynediad hwn, cyfeiria 'cyfranogiad isel' at rai sy'n byw ym mhedwar deigradd isaf y Mynegrif Amddifadedd Lluosog ar gyfer Cymru (WIMD).

Undeb y Myfyrwyr ar gael yn gyson, e.e. yng Nghanolfan Brifysgol Coleg Llandrillo, i drafod wyneb yn wyneb ac i ryngweithio'n barhaus â'r holl fyfyrwyr AU. Mae amser o'r fath ar gyfer sesiynau 'galw heibio' wedi'i gynnwys yn oriau gwaith cyflogedig y Llywydd Addysg Uwch. Yn ystod 19-20, cynhaliwyd mwy o sesiynau galw heibio ac ymwelodd Llywydd AU Undeb y Myfyrwyr â charfannau penodol o fyfyrwyr AU.

### **Y Gynhadledd Myfyrwyr AU Flynyddol**

Cynhelir Cynhadledd benodol i Fyfyrwyr AU bob blwyddyn. Cyn hyn, roedd cynhadledd flynyddol i ddysgwyr AB/AU yn cael ei chynnal yn flynyddol, ond oherwydd bod llawer mwy o gynrychiolwyr 16-19 yn dod iddi, penderfynwyd cynnal cynhadledd i gynrychiolwyr dysgwyr AU. Y bwriad oedd sicrhau bod y nifer cynyddol o fyfyrwyr AU sydd yn y coleg yn cael mynediad i ddigwyddiad AU a oedd yn canolbwyntio ar ehangu mynediad i addysg uwch, codi dyheadau (yn y rhanbarth) i astudio ar lefel uwch, sicrhau bod myfyrwyr AU yn cael cefnogaeth effeithiol yn ystod eu hastudiaethau, a chynyddu'r niferoedd sy'n llwyddo i fynd ymlaen i gael eu cyflogi. Yn 2019, roedd dirprwy lywydd NUS Cymru'n bresennol trwy gydol y dydd, gan annerch y gynhadledd ochr yn ochr â chyflogwyr a graddedigion o GLIM. Roedd un eitem gyfan yn gofyn yn benodol i'r cynadleddwyr gyfrannu at ein cynlluniau i ehangu a chynyddu mynediad i AU yn y coleg. Yn 2019/20, thema'r gynhadledd oedd iechyd a lles, yn cynnwys iechyd meddwl, myfyrwyr.

Mae'r gynhadledd flynyddol yn ategu dulliau GLIM o gynnwys myfyrwyr yn ogystal â phrosesau sicrhau ansawdd cadarn y coleg a'i drefnau o ran cael adborth parhaus gan ddysgwyr ac ymateb colegol ac adrannol priodol i'r adborth hwnnw. Yn 2020-21, y nod yw ehangu'r gynhadledd, gan wahanodd myfyrwyr AU yn gyffredinol. Yn sgil hyn, gobeithir y bydd mwy o fyfyrwyr yn dangos diddordeb ac yn cymryd rhan.

### **Arolygon ac adborth y myfyrwyr**

Yn ystod y ddau semester AU, gwahoddir myfyrwyr AU i gwblhau, yn ddi-enw, werthusiadau ar-lein mewnol o'u modiwlau er mwyn sicrhau y ceir adborth pwrpasol ar gyfer pob modiwl y mae'r myfyrwyr yn eu hastudio. Anfonir y rhain at y myfyrwyr yn unol â'r adegau y dechreuir ac y gorffennir dysgu'r modiwl. Mae hyn yn galluogi'r adrannau (a elwir yn feysydd rhaglen) i fynd i'r afael â phryderon yn ddiymdroi ac o fewn y flwyddyn, yn ogystal ag i rannu arferion da ac ymateb i adborth ehangach y myfyrwyr.

Anelir yr Arolwg Cenedlaethol o Fyfyrwyr (ACF) at fyfyrwyr llawn amser sydd ar flwyddyn olaf cyrsiau Gradd Sylfaen a chysiau Gradd Bagloriaeth 3-blynedd. Mae'r coleg yn cymryd camau i bwysleisio i fyfyrwyr pa mor bwysig yw cymryd rhan yn arolwg y NSS, o safbwynt staff a myfyrwyr; mae'r adborth a gawn yn hanfodol er mwyn ein galluogi i gryfhau'n darpariaeth ymhellach. Yn 2017-18, roedd ein canran ddychwelyd yn 63% (o gymharu â meincnod o 73% yng Nghymru); roedd hyn 4% yn uwch na'r 59% a gafwyd yn 2017; yn 18-19, cododd y ganran gwblhau i 77% (o gymharu â meincnod o 72%) a chafwyd cyfradd bodlonrwydd o 82% (sef cynnydd o 1% ar y flwyddyn flaenorol, er ei bod yn dal 1% o dan y meincnod). Yn 2019-20, hyrwyddodd y coleg yr arolwg yn helaeth er mwyn cael rhagor i'w gwblhau, gan geisio codi graddfa bodlonrwydd cyffredinol y myfyrwyr. Mae'r coleg yn cymryd rhan yn y cynllun peilot i gael rhagor i gwblhau'r ACF ymhlith ei fyfyrwyr AU rhan-amser a'r rhai sydd wedi cofrestru ar raglenni blwyddyn, gan fod nifer sylweddol o fyfyrwyr yn astudio Tystysgrifau Lefel 4 mewn AU a rhaglenni Lefel 6 'atodol' er mwyn ennill gradd bagloriaeth. Bydd hyn yn rhoi mwy o

\*Drwy gydol y Cynllun Ffioedd a Mynediad hwn, cyfeiria 'cyfranogiad isel' at rai sy'n byw ym mhedwar deigradd isaf y Mynegrif Amddifadedd Lluosog ar gyfer Cymru (WIMD).

wybodaeth i GLIM ac yn sicrhau mwy o adborth gan fyfyrwyr – rhai llawn amser a rhan-amser.

### **Y Siarter AU a'r Llawlyfr Gwybodaeth i Fyfyrwyr AU**

Cyfranna'n myfyrwyr at ddatblygu ac adolygu Siarter AU y coleg a'r Llawlyfr Gwybodaeth i Fyfyrwyr AU sy'n amlinellu disgwyliadau a chytundebau ac yn nodi pa wasanaethau y bydd y coleg yn eu darparu. Fis Medi 2018, cafodd y Siarter i Fyfyrwyr AU ei ailysgrifennu a'i ailfrandio'n llwyr yn dilyn adolygiad gan fyfyrwyr dan arweiniad Llywydd AU Undeb y Myfyrwyr ac yn unol â chanllawiau CCAUC. Mae hyn wedi cryfhau'r elfennau sy'n gysylltiedig â sicrhau gwybodaeth am gyrsiau, ffioedd a chefnogaeth, yn ogystal ag elfennau sy'n gysylltiedig â Safonau'r Gymraeg, y Coleg Cymraeg Cenedlaethol, Yr Awdurdod Cystadleuaeth a Marchnadoedd, Swyddfa'r Dyfarnwr Annibynnol a'r datganiad ynghylch diogelu. Yn 2019, yn dilyn mynychu gweithgor CCAUC ac yn sgil y canllawiau dilynol, adolygwyd Siarter y Myfyrwyr mewn ymgynghoriad â'r myfyrwyr, dan arweiniad Llywydd AU Undeb y Myfyrwyr. Sicrhaodd hyn fod y siarter yn gweithio i fyfyrwyr cyfredol a bod ynddo ddatganiad ar iechyd a lles myfyrwyr, yn cynnwys eu hiechyd meddwl.

Yn sgil effaith ein partneriaeth â myfyrwyr ar y modd y diwygiwyd Siarter y Myfyrwyr yn dilyn yr adborth a gafwyd gan fyfyrwyr, adlewyrcha'r ddogfen egwyddorion Wise Cymru, gan gynnwys penawdau clir, sef y gymuned, cyfathrebu, datganiad ar ddiogelu budd myfyrwyr, y dysgu, asesu'r addysgu, taith y dysgwyr a'r gefnogaeth a roddir iddynt, a'r datganiad ar iechyd a lles. Mae'r siarter yn mynd i'r afael â'r hyn y gall myfyrwyr ei ddisgwyl gan y coleg a'r hyn y gall y coleg ei ddisgwyl gan fyfyrwyr.

### **Cyfraniad y myfyrwyr i brosesau monitro a llywodraethu**

Mae GLIM yn cefnogi undeb myfyrwyr gweithgar ac yn ariannu'r pedair swydd etholedig; tri llywydd AB (un ar gyfer pob coleg) a'r Llywydd(ion) Addysg Uwch. Mae ein Llywydd Addysg Uwch (os oes mwy nag un, yr un a gafodd y nifer uchaf o bleidleisiau) yn cael ei benodi'n awtomatig yn llywodraethwr ochr yn ochr ag un o'r llywyddion AB.

Mae Llywydd AU Undeb y Myfyrwyr yn cynrychioli'n myfyrwyr AU ac yn cyfrannu at y trefniadau llywodraethu drwy fod yn aelod o bwyllgorau colegol ffurfiol (fel y nodwyd uchod).

Drwy ei aelodaeth o'r Pwyllgor Cwricwlwm, Myfyrwyr a Safonau (sy'n adrodd yn uniongyrchol i'r Gorfforaeth) lle mae'r Cynllun Ffioedd a Mynediad yn eitem sefydlog ac yn cael ei archwilio'n fanwl, mae'r Llywydd Addysg Uwch yn cyfrannu i brosesau'r cynllun ar ran y myfyrwyr. Mae gan Lywydd AU Undeb y Myfyrwyr eitem sefydlog, sef 'llais y dysgwyr', ar agenda'r Pwyllgor Cwricwlwm, Myfyrwyr a Safonau ac ym mhob cyfarfod o Fwrdd Llywodraethwyr y Gorfforaeth. Felly, mae Llywydd AU Undeb y Myfyrwyr yn paratoi adroddiadau rheolaidd ar y gwaith a wneir gyda'r myfyrwyr AU, gan gyflwyno'r adroddiadau hyn yn y cyfarfodydd priodol. Yn ogystal, mae gan Lywydd AU Undeb y Myfyrwyr eitem sefydlog yng nghyfarfodydd y Grŵp Rheoli Gweithrediadau AU a'r Grŵp Safonau ac Ansawdd AU. Felly, mae Llywydd AU Undeb y Myfyrwyr yn rhan ganolog ac annatod o bopeth sy'n ymwneud ag AU.

Blaenoriaeth y sawl sy'n Llywydd AU Undeb y Myfyrwyr yw cryfhau ymhellach ymgysylltiad dysgwyr AU, a'r cyfathrebu cysylltiedig, drwy gyfrwng strwythur o ddulliau ffurfiol ac anffurfiol, yn enwedig drwy gyfathrebu â chynrychiolwyr pob carfan o ddysgwyr AU. Yna, mae gwaith o'r fath yn sail i adroddiadau Llywydd AU Undeb y Myfyrwyr i'r pwyllgorau a'r grwpiau perthnasol.

\*Drwy gydol y Cynllun Ffioedd a Mynediad hwn, cyfeiria 'cyfranogiad isel' at rai sy'n byw ym mhedwar deigradd isaf y Mynegrif Amddifadedd Lluosog ar gyfer Cymru (WIMD).



Drwy chwarae rhan yn hyfforddi cynrychiolwyr y dysgwyr AU, ymdrecha Llywydd AU Undeb y Myfyrwyr hefyd i ennyn diddordeb rhagor o fyfyrwyr a gwella'r ffordd y cânt eu cynrychioli'n gyffredinol.

### **Cydymffurfio ag egwyddorion datganiad Wise Cymru ar Bartneriaethau ym maes Addysg Uwch**

Gobaith GLIM yw parhau i gryfhau'n partneriaeth â myfyrwyr yn unol â nod Wise Cymru i 'sicrhau bod partneriaeth yn dod yn rhan naturiol o brofiadau staff a myfyrwyr'. Un o amcanion 2019-20, sy'n sail i'r modd y cryfhawn ein partneriaeth, yw mapio'r hyn sy'n digwydd ar hyn o bryd, a gweld pa flaenoriaethau yr ydym yn eu rhannu, nodi prosesau er mwyn rhoi'r meysydd blaenoriaeth hynny ar waith a dangos yn eglur sut y byddant yn cael eu monitro a'u hadolygu'n effeithiol.

Er enghraifft, mae GLIM eisoes wedi dangos yn ei gynhadledd i gynrychiolwyr myfyrwyr AU bod cynorthwyo myfyrwyr o ran iechyd meddwl a lles yn flaenoriaeth ganddo. Drwy weithio'n agos â sefydliadau AU sy'n bartneriaid iddo, mae GLIM yn cynllunio i ddatblygu cynllun, dan arweiniad myfyrwyr GLIM, i gefnogi iechyd meddwl myfyrwyr. Mae Undeb Myfyrwyr Prifysgol Bangor wedi cytuno â'r egwyddor o ddatblygu ymhellach eu partneriaeth â GLIM, gan gynnig rhagor o gyfleoedd i'n myfyrwyr fod yn rhan o'u prosiectau, ac edrych ymhellach ar sut y gellir rhannu sgiliau ac adnoddau. Mae cytundeb bod Llywydd AU Undeb Myfyrwyr GLIM (gyda chefnogaeth briodol gan y Rheolwr AU a'r rheolwr Gwasanaethau i Ddysgwyr atebol), yn cydweithio ag Undeb Myfyrwyr Prifysgol Bangor i ddatblygu cynllun dan arweiniad myfyrwyr i gefnogi iechyd meddwl myfyrwyr ac i rannu arferion da Strategaeth Iechyd Meddwl y Brifysgol.

### **Adran 3 – Grwpiau heb gynrychiolaeth ddigonol**

Drwy gyfrwng ei gynllun ffioedd a mynediad, a fwriedir i wella cyfle cyfartal yng Nghymru, bydd GLIM yn cefnogi'r grwpiau\* canlynol a dangynrychiolir:

1. Myfyrwyr o bob oed o'r ddau chwarterl isaf ar Fynegai Amddifadedd Lluosog Cymru.
2. Myfyrwyr o bob oed sy'n astudio'n rhan-amser.
3. Myfyrwyr o bob oed sy'n astudio drwy gyfrwng y Gymraeg.
4. Dysgwyr sy'n derbyn Lwfans Cynhaliaeth Addysg (LCA).
5. Myfyrwyr o gymunedau du a lleiafrifoedd ethnig.

\* fel y dynodwyd gan CCAUC

Drwy gyfrwng ei raglen Ymestyn yn Ehangach, bydd GLIM yn cefnogi:

Ymgeiswyr ym mhob grŵp oedran sydd â phrofiad o ofalu,

Yn ogystal, bydd GLIM yn parhau i gefnogi:

Oedolion nad oes ganddynt gymwysterau Lefel 4 ac sy'n 23 oed a hŷn.

\*Drwy gydol y Cynllun Ffioedd a Mynediad hwn, cyfeiria 'cyfranogiad isel' at rai sy'n byw ym mhedwar deigradd isaf y Mynegrif Amddifadedd Lluosog ar gyfer Cymru (WIMD).

**Adran 4 – Amcanion, gweithgareddau ategol a thargedau sy'n ymwneud â chefnogi cyfle cyfartal a hyrwyddo Addysg Uwch**

**Adran 4.1 – Cyfle Cyfartal**

<b>Rhif</b>	<b>Amcan</b>
1	Cynyddu lefelau recriwtio, cadw a chyflawni dysgwyr AU o grwpiau nad ydynt yn cael eu cynrychioli'n ddigonol
2	Gweithio gyda'r Coleg Cymraeg Cenedlaethol i gynyddu'r ysgoloriaethau a'r bwrsariaethau sydd ar gael i fyfyrwyr AU GLIM.
3	Darparu cefnogaeth academaidd a lles o ansawdd uchel i blant sy'n derbyn gofal a phobl ifanc sy'n gadael gofal wrth iddynt symud o AB i AU
4.	Cynyddu dilyniant i gyflogaeth a/neu astudiaethau pellach
5.	Cynyddu Addysg Uwch Cyfrwng Cymraeg

**Adran 4.2 – Hyrwyddo Addysg Uwch**

<b>Rhif</b>	<b>Amcan</b>
1.	Hyrwyddo rhagor ar gyrsiau addysg uwch rhan-amser
2.	Rhoi mwy o gyhoeddusrwydd a hyrwyddo rhagor ymhlith dysgwyr AB Lefel 3 er mwyn codi eu huchelgais o ran astudio ar lefel uwch

\*Drwy gydol y Cynllun Ffioedd a Mynediad hwn, cyfeiria 'cyfranogiad isel' at rai sy'n byw ym mhedwar deigradd isaf y Mynegrif Amddifadedd Lluosog ar gyfer Cymru (WIMD).